

# Arheološki nalazi s položaja ulica Mile Magdića 8 u Senju i nove spoznaje o topografiji kasnoantičkog i srednjovjekovnog Senja

---

**Domines Peter, Pio; Konestra, Ana**

*Source / Izvornik:* **Annales Instituti Archaeologici, 2024, XX, 79 - 106**

**Journal article, Published version**

**Rad u časopisu, Objavljena verzija rada (izdavačev PDF)**

<https://doi.org/10.33254/aia.20.1.6>

*Permanent link / Trajna poveznica:* <https://um.nsk.hr/um:nbn:hr:291:740355>

*Rights / Prava:* [Attribution 4.0 International](#) / [Imenovanje 4.0 međunarodna](#)

*Download date / Datum preuzimanja:* **2025-02-01**



INSTITUT ZA  
ARHEOLOGIJU

*Repository / Repozitorij:*

[RIARH - Repository of the Institute of archaeology](#)



DIGITALNI AKADEMSKI ARHIVI I REPOZITORIJI

Annales  
Instituti  
Archeologici

Godišnjak  
Instituta za  
arheologiju

XX - 2024

UDK 902/904  
ISSN: 1848 6363



Glavna i odgovorna urednica / Editor in chief  
**Katarina Botić**

Tehnički urednici / Technical editors  
**Katarina Botić**  
**Marko Dizdar**

Uredništvo / Editorial board  
**Marko Dizdar**, Institut za arheologiju, Zagreb, Hrvatska  
**Hrvoje Kalafatić**, Institut za arheologiju, Zagreb, Hrvatska  
**Ana Konestra**, Institut za arheologiju, Zagreb, Hrvatska  
**Siniša Krznar**, Institut za arheologiju, Zagreb, Hrvatska  
**Andreja Kudelić**, Institut za arheologiju, Zagreb, Hrvatska  
**Bartul Šiljeg**, Institut za arheologiju, Zagreb, Hrvatska  
**Asja Tonc**, Institut za arheologiju, Zagreb, Hrvatska  
**Marina Ugarković**, Institut za arheologiju, Zagreb, Hrvatska  
**Mario Gavranović**, Austrian Archaeological Institute, Austrian Academy of Sciences, Vienna, Austria  
**Boštjan Laharnar**, Narodni muzej Slovenije, Ljubljana, Slovenija  
**Alenka Tomaž**, Fakulteta za humanistične studije, Univerza na Primorskem, Koper, Slovenija  
**Vesna Bikić**, Arheološki institut, Beograd, Srbija  
**Perica Špehar**, Filozofski fakultet, Univerzitet u Beogradu, Srbija  
**Miklós Takács**, BTK Institute of Archaeology, Research Centre for the Humanities ELKH, Budapest, Hungary

Izdavački savjet / Editorial committee  
**Juraj Belaj**, Institut za arheologiju, Zagreb, Hrvatska  
**Saša Kovačević**, Institut za arheologiju, Zagreb, Hrvatska  
**Goranka Lipovac Vrkljan**, Institut za arheologiju, Zagreb, Hrvatska  
**Daria Ložnjak Dizdar**, Institut za arheologiju, Zagreb, Hrvatska  
**Branka Migotti**, Zagreb, Hrvatska  
**Ivana Ožanić Roguljić**, Institut za arheologiju, Zagreb, Hrvatska  
**Ante Rendić-Miočević**, Zagreb, Hrvatska  
**Tajana Sekelj Ivančan**, Institut za arheologiju, Zagreb, Hrvatska  
**Tihomila Težak-Gregl**, Zagreb, Hrvatska  
**Tatjana Tkalčec**, Institut za arheologiju, Zagreb, Hrvatska  
**Željko Tomičić**, Hrvatska akademija znanosti i umjetnosti, Zagreb, Hrvatska  
**Ante Uglešić**, Sveučilište u Zadru, Odjel za arheologiju, Zadar, Hrvatska  
**Snježana Vrdoljak**, Institut za arheologiju, Zagreb, Hrvatska

Prijevod na engleski / English translation  
**Marko Maras i autori**

Lektura / Language editor  
**Katarina Botić i autori (hrvatski jezik/Croatian)**  
**Marko Maras (engleski jezik/English)**

Nakladnik / Publisher  
**Institut za Arheologiju**  
**Institute of Archaeology**

Adresa uredništva / Editor's office address  
**Institut za arheologiju**  
**/ Institute of Archaeology**  
**Jurjevska ulica 15**  
**HR-10000 Zagreb**  
**tel 385 (0) 1 615 0250**  
**fax 385 (0) 1 605 5806**  
**e-mail: iarh@iarh.hr**  
**web: http://www.iarh.hr**

Dizajn / Design  
**Umjetnička organizacija OAZA**

Korektura / Proofreaders  
**Katarina Botić**

Računalni slog / Layout  
**Hrvoje Jambrek**

Annales Instituti Archaeologici uključeni su u indekse: Clarivate Analytics services – Emerging Sources Citation Index, SciVerse Scopus – Elsevier, Amsterdam. / Annales Instituti Archaeologici are included in the indexes: Clarivate Analytics services – Emerging Sources Citation Index, SciVerse Scopus – Elsevier, Amsterdam.

Izrađeno uz financijsku potporu Ministarstvo znanosti, obrazovanja i mladih Republike Hrvatske. / Made with the financial support of the Ministry of Science, Education and Youth of the Republic of Croatia.

E-izdanja. Publikacija je dostupna u digitalnom obliku i otvorenom pristupu na <https://hrcak.srce.hr/en/aia> / E-edition. The publication is available in digital and open access form at <https://hrcak.srce.hr/en/aia>

Ovaj rad licenciran je pod Creative Commons Attribution By 4.0 međunarodnom licencom. / This work is licenced under a Creative Commons Attribution By 4.0 International Licence.

<https://creativecommons.org/licenses/by/4.0/>



DOI 10.33254

Annales  
Instituti  
Archeologici

Godišnjak  
Instituta za  
arheologiju



## SADRŽAJ – CONTENTS

6

Uvodna riječ  
Introduction

## Prethodna priopćenja Preliminary reports

9–24

**Andreja Kudelić**  
**Damir Kliškić**  
**Natali Neral**  
**Mia Marijan**

Sirovina, tehnike i upotreba brončanodobne lončarije s nalazišta Dugiš u Otoku kod Sinja  
Raw materials, techniques, and use of Bronze Age pottery from Dugiš site in Otok near Sinj

25–33

**Marinko Tomasović †**

Arhajski i početni faroški proizvodni tip Korint B amfore s gradinskog lokaliteta Sveti Petar u Makarskoj  
The Archaic and early Pharos production type of Corinthian B amphora from the hillfort site of Sveti Petar in Makarska

34–53

**Domagoj Perkić**  
**Marko Dizdar**  
**Hrvoje Potrebica**

Rezultati istraživanja nalazišta Zakotorac – Gomile 2021. godine  
Results of the 2021 excavations at the Zakotorac – Gomile site

54–64

**Tomislav Bilić**  
**Ivan Mirnik**  
**Hrvoje Potrebica**

Posthumous drachm of Alexander III from Kaptol – Gradca (south-central Pannonia)  
Posthumno kovana drahma Aleksandra III. s lokaliteta Kaptol – Gradca (središnja južna Panonija)

65–78

**Hrvoje Potrebica**  
**Ivana Ožanić Roguljić**  
**Sanda Hančević**  
**Marta Kalebota**

Lumbarda – Sutivan, nalaz keramike tipa Crecchio  
Lumbarda – Sutivan, Crecchio-type pottery find

79–106

**Pio Domines Peter**  
**Ana Konestra**

Arheološki nalazi s položaja ulica Mile Magdića 8 u Senju i nove spoznaje o topografiji kasnoantičkog i srednjovjekovnog Senja  
Archaeological finds from the site at Mile Magdića Street 8 in Senj and new insights into the topography of late Roman and medieval Senj

107–125

**Igor Kulenović**

Arheologija krajolika Novaljskog polja  
Archaeology of the landscape of Novaljsko Polje

126–151

**Ana Konestra**

O još jednom srednjovjekovnom groblju Vinodola: prvi podaci s istraživanja lokaliteta Bribir – Štale  
Another medieval cemetery in Vinodol: first data from the Bribir – Štale excavations

152–164

**Tatjana Tkalčec**  
**Ivan Valent**

Novootkriveno visinsko gradište Lepavina – Gradina i memorija o kaštelu Vina  
The newly discovered hilltop site of Lepavina – Gradina and the memory of the kaštel Vina

165–180

**Pio Domines Peter**

Karakterizacija suhozidnog krajolika brda Mačjak kod Prtljuga (otok Ugljan)  
Characterizing the dry stone walled landscape of Mačjak Hill near Prtljug (Island of Ugljan)

## Pregledni radovi Review articles

181–193

**Snježana Vrdoljak**

Zoomorfna figura iz kasnobrončanodobnog naselja Kalnik – Igrišče

Zoomorphic figurine from the Late Bronze Age settlement of Kalnik – Igrišče

194–217

**Šiniša Krznar**

**Željko Krnčević**

**Kristina Turkalj**

Luguše i Eraci – dva ranosrednjovjekovna groblja na rubu Danilskog polja

Luguše and Eraci – two early medieval cemeteries on the edge of Danilsko Polje

## Kratko priopćenje Short communication

218–224

**Juraj Belaj**

**Tea Kokotović**

**Sebastijan Stingl**

Arheološka istraživanja lokaliteta Gradišče kod Margečana 2023. godine

Archaeological excavations of the Gradišče site near Margečan in 2023

225–228

**Upute autorima**

Guidelines for Contributors

# Dvadeset godina časopisa Annales Instituti Archaeologici Twenty years of the Annales Instituti Archaeologici journal

Nakon ratnih razaranja zadnjeg desetljeća 20. stoljeća, započela su veća ulaganja u infrastrukturnu izgradnju, posebno većih prometnica, čime je započelo razdoblje velikih zaštitnih arheoloških istraživanja. Paralelno je započelo znatnije ulaganje u razvoj kulture i znanosti, te posljedično i jačanje djelatnost Instituta za arheologiju. Vrlo brzo se javila ideja o objedinjavanju kraćih godišnjih izvješća terenskih istraživanja Instituta u jednu publikaciju, no format znanstvenog časopisa Prilozi Instituta za arheologiju u Zagrebu nije odgovarao takvim potrebama. Stoga je 2005. godine utemeljen novi časopis pod nazivom Annales Instituti Archaeologici – AIA (Godišnjak Instituta za arheologiju) koji od samog početka izlazi jednom godišnje (jedan volumen, jedan broj).

Prvi volumen časopisa (I/2005) izdan je 2005. godine i objedinio je 13 radova. Osim tiskanog izdanja (ISSN 1845-4046), časopis je vrlo brzo počeo izlaziti i u elektroničkom izdanju (ISSN 1848-6363) na centralnom portalu znanstvenih i stručnih časopisa Hrčak (<https://hrcak.srce.hr/aia>). Radovi u idućem volumenu (II/2006) bili su recenzirani, no ta praksa nije nastavljena. Do volumena VIII/2012 časopis je izlazio u oba formata, ali je zbog nedostatka sredstava do danas zadržano samo elektroničko izdanje. Od volumena X/2014 do XVII/2021 u časopisu je objavljivana i ostala djelatnost Instituta koja je od 2022. godine izdvojena u posebno godišnje izvješće

Following the war-ravaged final decade of the 20th century, substantial investments were initiated in the construction of infrastructure, particularly in major roads, thereby initiating a period of extensive rescue archaeological research. Simultaneously, significant investments were initiated in the advancement of culture and science, resulting in the enhancement of the Institute of Archaeology's activities. The idea of combining the Institute's shorter annual field research reports into one publication quickly emerged, but the format of the scientific journal Prilozi Instituta za arheologija in Zagreb did not meet such needs. As a result, in 2005, a new journal was founded under the name Annales Instituti Archaeologici – AIA (Annual of the Institute of Archaeology), which has been published annually (one volume, one issue) since its inception. The first volume of the journal (I/2005) was published in 2005 and included 13 papers. In addition to the printed edition (ISSN 1845-4046), the journal soon commenced publication in electronic format (ISSN 1848-6363) on the central portal for scientific and professional journals Hrčak (<https://hrcak.srce.hr/aia>). The papers in the next volume (II/2006) were peer-reviewed, however, this practice was not continued. Until volume VIII/2012, the journal was published in both formats, but due to lack of funds, only the electronic edition has been retained to this day. From volumes X/2014 to XVII/2021, the journal

Instituta dostupno na mrežnoj stranici (<https://www.iarh.hr/hr/institut/godisnje-izvjesce-instituta/>).

Posustajanjem velikih infrastrukturnih radova, sve jačim tržišnim natjecanjem te promjenom sustava financiranja znanstvene djelatnosti, dugogodišnja forma terenskih izvješća više nije bila pogodna za objavljivanje aktivnosti koje su provodene u sklopu pojedinih znanstvenih projekata, pa je u časopis uvedeno više promjena. Umjesto objava isključivo terenskih izvješća djelatnika Instituta, 2020. godine uveden je recenzentski postupak te je časopis počeo objavljivati sve kategorije radova, osim izvornih znanstvenih, otvarajući se pri tome širem krugu autora. Uvedena je forma proširenog sažetka na stranom jeziku kako bi međunarodna vidljivost radova bila što veća, a zadržana je objava na hrvatskom jeziku, te uvedena mogućnost objave radova na stranom jeziku za strane autore uz prošireni sažetak na hrvatskom jeziku. Zatim je 2021. (Vol. XVII) izmijenjen dizajn naslovnice, a 2022. godine (Vol. XVII) i unutrašnji izgled časopisa. Od volumena XIX/2023 za sve znanstvene radove uvedeno je korištenje doi identifikatora (10.33254/aia). Uvođenjem ovih promjena i podizanjem kvalitete radova, časopis je stekao uvjete za indeksiranje u međunarodnim bazama (Web of Science i Scopus).

U dvadeset godina izlaženja, časopis je vodilo troje glavnih urednika: Željko Tomičić (Vol. I/2005 – VIII/2012), Marko Dizdar (Vol. XIX/2013 – XVI/2020) i Katarina Botić (od Vol. XVII/2021).

Dinamičnost promjena u sadržaju i uredničkoj politici časopisa u stopu je pratila razvoj u znanosti, visokom obrazovanju, kulturi i društvu općenito. Ulaskom Republike Hrvatske u Europsku uniju 2013. godine stvoreni su uvjeti stabilnijeg financiranja znanstvene djelatnosti, time i izmještanja fokusa sa stručnih na znanstvene teme. No, tek su događaji 2020. godine, obilježene pandemijom koronavirusa i potresima, potaknuli bržu transformaciju sadržaja časopisa i uredničke politike. Društvene promjene koje su uslijedile 2023. godine već nagovještaju smjer daljnjeg razvoja časopisa, ali to ostavljamo za iduće brojeve.

also published other activities of the Institute, which from 2022 have been separated into a special annual report of the Institute available on the website (<https://www.iarh.hr/hr/institut/godisnje-izvjesce-instituta/>).

With the slowing down of large-scale infrastructure works, increasing market competition, and changes in the system of financing scientific activities, the long-standing form of field reports was no longer suitable for publishing activities carried out as part of individual scientific projects, so several changes were introduced to the journal. Instead of publishing only field reports by Institute employees, in 2020 a peer-review process was introduced and the journal began publishing all categories of papers, except for original scientific papers, opening up to a wider circle of authors. The form of an extended abstract in a foreign language was introduced to increase the international visibility of the papers, while publication in Croatian was retained, and the possibility of publishing papers in a foreign language for foreign authors with an extended abstract in Croatian was introduced. Then, in 2021 (Vol. XVII), the cover design was changed, and in 2022 (Vol. XVII) the internal layout of the journal followed. From volume XIX/2023, the use of DOI identifier (10.33254/aia) was introduced for all scientific papers. By introducing these changes and improving the quality of the papers, the journal has gained the conditions for indexing in international databases (Web of Science and Scopus).

In its twenty years of publication, the journal has been led by three editors-in-chief: Željko Tomičić (Vol. I/2005 – VIII/2012), Marko Dizdar (Vol. XIX/2013 – XVI/2020) and Katarina Botić (from Vol. XVII/2021).

The dynamics of changes in the journal's content and editorial policy have kept pace with developments in science, higher education, culture and society in general. The accession of the Republic of Croatia to the European Union in 2013 created conditions for more stable financing of scientific activities, thus shifting the focus from professional to scientific topics. However, it was only the events of 2020, marked by the coronavirus pandemic and earthquakes, that prompted a more rapid transformation of the journal's content



Na kraju, bez autora, a posebno anonimnih recenzenata koji uvijek spremno odvajaju svoje vrijeme, kvaliteta sadržaja i opstanak časopisa Annales Instituti Archaeologici ne bi bili mogući. Zato svima hvala na uloženom trudu.

Katarina Botić

and editorial policy. The social changes that followed in 2023 already hint at the direction of the journal's further development, but we will leave that for future issues.

Finally, without the authors, and especially the anonymous reviewers who always willingly give of their time, the quality of the content and the survival of the journal Annales Instituti Archaeologici would not be possible. Therefore, thank you all for your hard work.

## Dosadašnji brojevi časopisa Annales Instituti Archaeologici / Previous issues of the journal Annales Instituti Archaeologici

Godina izdanja / Year of publication	Godište broja / Year of issue	Broj (volumen) / Number (volume)	Format izdanja / Publication format	Ukupan broj radova / Total number of papers	Ukupan broj stranica / Total number of pages
2006	2005	I	tiskano i elektroničko / printed and electronic	13	86
2007	2006	II	tiskano i elektroničko / printed and electronic	18	101
2007	2007	III	tiskano i elektroničko / printed and electronic	19	98
2009	2008	IV	tiskano i elektroničko / printed and electronic	21	115
2010	2009	V	tiskano i elektroničko / printed and electronic	31	150
2011	2011	VI	tiskano i elektroničko / printed and electronic	22	121
2012	2011	VII	tiskano i elektroničko / printed and electronic	26	121
2013	2012	VIII	tiskano i elektroničko / printed and electronic	26	156
2013	2013	IX	elektroničko / electronic	27	194
2014	2014	X	elektroničko / electronic	35	215 (228)
2015	2015	XI	elektroničko / electronic	25	141 (148)
2016	2016	XII	elektroničko / electronic	36	222 (234)
2017	2017	XIII	elektroničko / electronic	29	181 (190)
2018	2018	XIV	elektroničko / electronic	24	160 (173)
2019	2019	XV	elektroničko / electronic	28	238 (251)
2020	2020	XVI	elektroničko / electronic	23	301 (314)
2021	2021	XVII	elektroničko / electronic	24	258 (268)
2022	2022	XVIII	elektroničko / electronic	16	222
2023	2023	XIX	elektroničko / electronic	11	151

# Arheološki nalazi s položaja ulica Mile Magdića 8 u Senju i nove spoznaje o topografiji kasnoantičkog i srednjovjekovnog Senja

## Archaeological finds from the site at Mile Magdića Street 8 in Senj and new insights into the topography of late Roman and medieval Senj

Prethodno priopćenje >  
Antička arheologija  
Preliminary report >  
Roman archaeology

Pio Domines Peter<sup>1</sup>  
Ana Konestra<sup>2</sup>

(1) Ante Starčevića 31  
HR-53270 Senj  
peter.pio@hotmail.com  
ORCID: 0000-0002-8725-8076

(2) Institut za arheologiju  
Jurjevska ulica 15  
HR-10000 Zagreb  
ana.konestra@gmail.com  
ORCID: 0000-0002-7726-6515

Primljeno Received 15. 10. 2024.  
Prihvaćeno Accepted 26. 12. 2024.  
doi.org/10.33254/aia.20.1.6

**Ključne riječi:** Senja, kasnoantička keramika, amfore, stolna keramika, kasnosrednjovjekovna keramika, glazirana keramika, novovjekovno staklo

**Key words:** Senj, late antique pottery, amphorae, tableware, late medieval pottery, glazed pottery, Early Modern glass

U ovome radu obrađuje se skup keramičkih i staklenih nalaza koji su prikupljeni tijekom nestručnih iskopa provedenih u prizemlju građevine na adresi ulica Mile Magdića 8 (k.č. 584) u Senju 1989. godine. Keramički nalazi uključuju brojne ulomke amfora i manju količinu stolne keramike, dominantno iz kasnoantičkoga razdoblja. Znatno kasnijemu razdoblju 15. - 17. stoljeća može se pripisati dio otkrivenih nalaza, među kojima je zastupljena kuhinjska i stolna glazirana keramika, kao i jedna staklena čaša na nozi. Iako su informacije o stratigrafskome kontekstu nalaza nepotpune, pronađeni nalazi vrlo su značajni jer pružaju nove topografske podatke korisne za razumijevanje arheološke stratigrafije i topografije južnoga dijela senjske gradske jezgre, kao i za poznavanje trgovačkih kontakata i cirkulacije predmeta u zastupljenim razdobljima.

This paper examines a collection of pottery and glass finds recovered during non-professional excavations conducted in 1989 on the ground floor of a building at Mile Magdića Street 8 (c.p. 584) in Senj. The pottery consists primarily of numerous fragments of amphorae and a smaller quantity of tableware, predominantly from the late antique period. Some of the finds, however, can be attributed to the significantly later period of the 15th-17th centuries, including kitchen and glazed tableware, as well as a single glass goblet. Although information on the stratigraphic context of the finds is incomplete, the finds are very significant because they provide new topographic data that enhance our understanding of the archaeological stratigraphy and topography of the southern part of Senj's historic core. Moreover, they shed light on trade contacts and the circulation of objects during the represented periods.



Copyright © Autor(i)  
The Author(s) 2024

Open Access This work is distributed under the terms and conditions of the Creative Commons Attribution 4.0 International license (<https://creativecommons.org/licenses/by/4.0/>) which permits unrestricted re-use, distribution, and reproduction in any medium, provided the original work is properly cited. Open Access Ovaj rad dijeli se prema odredbama i uvjetima licence Creative Commons Attribution 4.0 International license (<https://creativecommons.org/licenses/by/4.0/>), koja dopušta neograničenu ponovnu upotrebu, dijeljenje i reprodukciju u bilo kojem mediju, pod uvjetom da je izvorno djelo ispravno citirano.

## Položaj i okolnosti otkrića

Urbane jezgre „živih“ povijesnih gradova s višestoljetnim kontinuitetom života posebno su osjetljive zone u kojima se sustav zaštite i upravljanja kulturnom baštinom i danas neprestano suočava s brojnim poteškoćama i izazovima (usp. O’Keefe 2014: 75207522). Intenzitet stalne gradnje i brzog urbanističkog razvoja bez adekvatne skrbi i nadzora često dovodi do nestručnog uništavanja i degradacije različitih arheoloških kulturnih dobara. U sretnijim okolnostima do arheologa ipak dolaze samo određeni predmeti, često bez odgovarajućih ili tek s parcijalnim kontekstualnim informacijama. Iako je njihova cjelovita interpretacija time značajno otežana, dokumentiranje i stručna obrada i takvih predmeta može, uz navedena ograničenja, imati značajnu vrijednost za poznavanje arheološke topografije ili proučavanje određenih arheoloških pitanja, poput cirkulacije određenih dobara na nekome području kroz pojedina razdoblja.

Keramički i stakleni predmeti koji se ovdje obrađuju pronađeni su 1989. godine prilikom nestručno provedenih iskopa u prizemlju stare kamene višekatnice u senjskoj povijesnoj gradskoj jezgri, u današnjoj ulici Mile Magdića 8 (k.č. 584) (karta 1). Pronašao ih je I. Ažić koji je, s namjerom sanacije bočnih zidova i temelja objekta, u istočnom dijelu prizemne prostorije tada ručno iskopao kvadratnu površinu okvirne veličine 2 x 2 metra. Iskopavanje je zaustavio na razini na kojoj je počela prodirati voda, na relativnoj dubini od oko 1.5 m u odnosu na razinu poda u prizemlju. Prema sjećanju, prilikom kopanja nije naišao na tragove nikakve arhitekture no jasno je primijetio dvije promjene u sastavu zemljanih slojeva. Neposredno

ispod recentne betonske ploče u prizemlju objekta naišao je na sloj „tamne crne zemlje“ u kojem je pronašao većinu ulomaka „glazirane keramike i stakla“. Ispod njega se nalazio sloj zemlje pomiješane s ogromnom količinom ulomaka amfora i druge keramike, ali i „komadića ugljena, drveta, puževa i školjaka“ koji se mogao pratiti sve dok nije počela nadirati voda, premda pretpostavlja da se „sasvim sigurno i dalje pružao ispod razine vode na kojoj je iskope morao zaustaviti“. Iz spomenutog sloja prikupio je isključivo „zanimljive“ oslikane ili dijagnostičke dijelove ručki ili rubova, dok je druge odbacio zajedno s iskopanom materijalom. Iako nalaznik tvrdi da je o svojem otkriću obavijestio tada nadležne, međutim, navodno nije bilo interesa za pronađene nalaze, stoga je predmete pohranio i sačuvao namjeravajući ih jednog dana donirati muzeju.

## Analiza pokretnih nalaza

Prikupljeni pokretni arheološki materijal sastoji se od ukupno 104 pokretna nalaza. Već prilikom prvoga uvida u materijal jasno su bile izdvojene dvije, vremenski različite, kategorije predmeta. Među antičkim nalazima (91) kvantitativno dominira velika količina relativno dobro očuvanih ulomaka (kasno)antičkih amfora (85), odnosno rubova (27), ručki (22) i dna (36). Zastupljen je i manji broj, isključivo dijagnostičkih, ulomaka stolne keramike iz (kasno)antičkoga razdoblja (5).

Drugoj i malobrojnijoj skupini (13) predmeta pripadaju ulomci grubekuhinjske (2) istolne glazirane keramike (9) i stakla (2) iz kasnosrednjovjekovnoga, odnosno rano novovjekovnoga razdoblja.



Karta 1 Položaj k.č. 584 (ulica M. Magdića 8) (1) i položaji lokaliteta spomenutih u tekstu (2): 1 ulica M. Magdića 8; 2 kaštel Ožegovićanum; 3 Pavlini trg; 4 kasnoantička nekropola kod srednjovjekovne kule Šabac (podloge: Geoportal DGU Digitalni ortofoto 2017/2018; izradio: P. Domines Peter)  
Map 1 Position of c.p. 584 (street M. Magdića 8) (1) and positions of sites mentioned in text (2): 1 M. Magdića 8; 2 Ožegovićanum castle; 3 Pavlini Square; 4 late Roman necropolis near the medieval Šabac tower (bases: Geoportal SGA digital orthophoto 2017/2018; made by P. Domines Peter)



Zbog načina na koji je ovdje obrađeni materijal prikupljen, jedina mogućnost njegove obrade ona je tipološka, stoga datacije nužno ovise o analogijama, a ne o asocijacijama unutar arheološkoga konteksta. Za obradu su tako korištene uvriježene tipologije pojedinih keramičkih klasa i vrsta, uz nužne specifične nadopune. Također, materijal je kontekstualiziran s dosad poznatim podacima za Senj, Kvarner i širi prostor istočnoga i gornjeg Jadrana.

## Kasnoantička keramika

### *Amfore*

Većinu materijala koji je prikupljen prilikom iskopa čine dijagnostički ulomci amfora. Na temelju njihovih tipoloških te fakturalnih značajki razvidno je da se većina materijala (60 sigurno atribuiranih ulomaka) odnosi na proizvode sjevernoafričkoga porijekla, odnosno mahom s područja današnjega Tunisa. Najranije se amfore odnose na tip Keay 3B (Keay 1984: 100–109), ovdje prisutan s tek jednim primjerkom (kat. br. 1), i na široko rasprostranjeni te tipološki kompleksni tip cilindrične amfore srednjih dimenzija Keay 25/Africana III (Bonifay 2004: 119 s ranijom literaturom). Mnogobrojne varijante tipa Keay 25/Africana III, M. Bonifay prema početnoj podjeli S. J. Keaya grupira u tri velike kategorije (A–C), od kojih su u ovome depozitu prisutne samo varijanta A (kat. br. 2–3) i znatno češće B (kat. br. 4–11). Obje su porijeklom iz Zeugitane i Bizacene te su široko datirane u 4. st. po Kr. i obje moguće namijenjene transportu vina (Bonifay 2004: 122). Pojedine varijante, također prisutne u ovome depozitu, nisu grupirane unutar navedenih skupina i pripadaju varijanti W prema S. J. Keayu (kat. br. 12–13), no i one datiraju u navedeno stoljeće, uz moguću pojavnosti i početkom 5. stoljeća (Keay 1984: 198). Kao i drugdje na zapadnome Mediteranu (usp. npr. Auriemma, Quiri 2007: 33–37; za gornji Jadran i područja Pada: Bueno et al. 2012: 161 s literaturom; Dobrega, Zago 2021: 324, n. 18; Corti 2023: 40–41; za Sloveniju: Modrijan 2020: 583 s ranijom literaturom), i na istočnome Jadranu ove su amfore vrlo česte (usp. Pešić 2019: 207–212), pa se tako i u Senju javljaju na nekoliko položaja (Konestra, Glavaš 2024: 62–63 s ranijom literaturom), a čest su nalaz i na tarsatičkom principiju (Višnjić 2009: 126–127). Na ulomku amfore Africana IIIA kat. br. 2, neposredno ispod ruba, nalazi se pečat, odnosno anepigrafska oznaka elipsastoga oblika sa središnjom okomitom crtom, polovično sačuvana samo u gornjem dijelu. Oblik oznake podsjeća na vrlo stilizirani list ili sjemenku te za sada ne nalazi paralele u dostupnoj literaturi (npr. Manacorda 1977; Mrabet et al. 2014a; 2014b; 2020; 2021; Duperron, Capelli 2019; Pešić 2019: 238–242), što ne treba čuditi jer je to zabilježeno i za neke druge korpuse sličnih simbola (npr. Benquet, Capelli 2017). Takve oznake, uglavnom postavljene na područje ruba i vrata, najčešće se javljaju u više varijanti kružnoga oblika (Manacorda 1977: 206–211), između ostalih i na amforama ovoga tipa te su, čini se, karakteristika proizvodnje

povezane uz grad *Sullecthum* (Pešić 2019: 238).

U 4. – polovicu 5. stoljeća smješta se amfora tipa Keay 37 (kat. br. 14) koju je također moguće smjestiti unutar kategorije amfora srednjih dimenzija. Ovaj tip nije zabilježen u podmorju istočnoga Jadrana (usp. Pešić 2019), no javlja se u kasnoantičkim kontekstima gornjega Jadrana (Dobrega, Zago 2021: 351). U kraj 4. – prvu polovicu 5. stoljeća datira tip Keay 59 (kat. br. 15), porijeklom s juga Bizacene i za kojega se pretpostavlja transport maslinovoga ulja (Bonifay 2004: 132; 2021: 290). Na istočnome je Jadranu ovaj tip do sada prepoznat samo u podmorju Istre (Pešić 2019: 220), no prisutan je u Aquilei (Dobrega, Zago 2021: 328). U prvu polovicu i sredinu 5. stoljeća moguće je datirati prepoznate varijante cilindričnih amfora malih dimenzija odnosno tzv. „spatheion“/Keay 26 amfore (prisutne su mahom varijante tipa 1, i to B, C i D) (kat. br. 16–22) (Bonifay 2004: 124–125). Nekoliko primjeraka različitih varijanti spatheiona prisutno je u Senju na lokalitetima Štela i Cimiter (Konestra, Glavaš 2024: 63–64 s ranijom literaturom). Općenito su vrlo česte (usp. Auriemma, Quiri 2007; Bausovac 2010; Modrijan 2020: 583; Corti 2023: 41 sve s ranijom literaturom), pa su tako sveprisutne i duž istočnoga Jadrana, dok su u malim količinama prisutne i u obližnjoj Tarsatici (Višnjić 2009: 127; Pešić 2019: 216–218).

U 5. stoljeće datiraju tipovi Keay 35A (kat. br. 23) i Keay 36A (kat. br. 24) (Bonifay 2004: 129–131, 133–135). Tip Keay 35A porijeklom iz Pronkonzularne Afrike (radionice u okolici Nabeula) zastupljen je u podmorju istočnoga Jadrana, iako u relativno malom postotku (Pešić 2019: 215–216, 371), dok je drugdje na Jadranu češći (Auriemma, Quiri 2007: 34–37), a po svoj se prilici koristio za transport maslinovoga ulja (Bonifay 2004: 472; 2021: 290). Tip Keay 36A, vjerojatno proizvod područja zapadno od Kartage nije do sad zabilježen u podmorju istočnoga Jadrana (usp. Pešić 2019), no javlja se u Senju i na Brijunima (u oba slučaja u ne pobježe definiranoj varijanti Keay 36, Bonifay, Capelli 2019: 75, T. 12: 143; Konestra, Glavaš 2024: 63), u više konteksta u Aquilei, zajedno s prethodno opisanom tipom (Dobrega, Zago 2021: 327) te je općenito čest na Jadranu (Auriemma, Quiri 2007: 34–35). Slične je datacije i tip Keay 35B, također prisutan s nekoliko primjeraka ruba (kat. br. 25–27). Pretpostavlja se kako je riječ o amfori za transport salsamente, a proizvodnja joj se smješta u okolice Nabeula (Bonifay 2004: 135; 2021: 291). Amfore Keay 35 i 36 s varijantama među najčešćima su i na kasnoantičkim lokalitetima Slovenije (Modrijan 2020: 583).

Amforama sjevernoafričkoga porijekla moguće je pripisati i većinu sačuvanih ručki i dna (vidi tab. 1; T. 4–6).

Dva ulomka ruba moguće je sa sigurnošću pripisati hispanskim amforama, i to tipu Keay 13A, varijanti velike grupe Dressel 23 amfora betičke proizvodnje (kat. br. 28) i tipu Keay 19C/Almagro 51A–B (kat. br. 29). Nasljednik olearije Dressel 20, tip Keay 13A/Dressel 23 po svoj se prilici proizvodio od kraja 3. – početka 4. stoljeća te je široko rasprostranjen kroz

potonje i 5. stoljeće, dok se njegova distribucija od početka 6. stoljeća ograničava na matično hispansko područje (Bernal Casasola, Bonifay 2010: 107). Senjski primjerak, a s obzirom na položaj ručki u odnosu narub, odgovarao bi tipu Keay XIII A, preciznije Grupi II ovih amfora prema podjeli P. Bernija Milleta i J. Morosa Díaza (2012: 207–208). Tip Keay 19C/Almagro 51A-B (Keay 1984: 159–168) pripada amforama za transport ribljih preradevina, pa valja naglasiti da je senjski primjerak s unutarnje strane premazan smolom. Dok se u Senju javlja nekoliko primjeraka različitih tipova hispanskih amfora (Konestra, Glavaš 2024: 64–65), na području Dalmacije Dressel 23 za sada je zabilježen samo u Tarsatici, a s obzirom na kopnenu povezanost Senije valja spomenuti i njegov nalaz u panonskoj Sisciji (Višnjić 2009: 129–130; Novaković et al. 2018: 230–231; Ožanić Roguljić, Borzić 2018: 518, Fig. 8). Slično, i tip Keay 19C/Almagro 51A-B prisutan je uglavnom na sjevernome dijelu istočnoga Jadrana (Tarsatika, Brijuni – lusitanska produkcija, Savudrija) (Ožanić Roguljić, Borzić 2018: 518, Fig. 11; Gonzáles Cesteros, Berni Millet 2019: 53) i njegovome zaleđu i to uglavnom u malim postocima, što je primijećeno i za ostale kasne hispanske proizvode (npr. Almagro 51C, vidi: Auriemma, Quiri 2007: 52; vidi i Modrijan 2020: 583 s ranijom literaturom). Hispanskome proizvodnom području, ali drugim tipovima amfora, mogli bi pripadati ulomci ručke kat. br. 44 i dna kat. br. 59.

Nekoliko tipova odgovara amforama koje potječu iz Egeje ili istočnoga Mediterana. Na temelju jednoga ulomka vrata s ručkom (kat. br. 30) pretpostavlja se pojavnost tipa LR 2 široko datiranoga u razdoblje od kraj 4. do 7. stoljeća (Opaič 2004: 295–296; Pieri 2005: 85–93). Tip je prisutan i na Šteli u Senju dok se drugdje na Jadranu i njegovu zaleđu javlja u različitim postocima (Konestra, Glavaš 2024: 59–60; za distribuciju u Dalmaciji vidi: Ožanić Roguljić 2018: 154–155; za Jadran i zaleđe: Auriemma, Quiri 2007: 40–42; Bausovac 2010 s ranijom literaturom; Žerjal, Vidrih Perko 2017: 261–262 s ranijom literaturom; Modrijan 2020: 585; Corti 2023: 42; za Ravennu: Cirelli 2014: 542–543). Nekoliko ručki iz ovoga depozita također bi moglo odgovarati tipu LR 2 (vidi tab. 1; T. 4–5). Nešto kasnije datacije i porijeklom iz Palestine (Gaze) (Pieri 2005: 110) jest amfora LR 4, ovdje prisutna s jednim ulomke ručke i ramena, što dopušta sigurnu atribuciju, ali ne dozvoljava definiciju točne varijante, iako kat. br. 31 zasigurno odgovara grupi B koja datira od kraja 5. stoljeća do kraja proizvodnoga vijeka ovoga tipa početkom 8. stoljeća, iako bismo prema karakteristikama ramena naš primjerak mogli ograničiti na varijantu B1 koja traje do prve pol. 6. stoljeća (Pieri 2005: 103–107). Moguće je da ovoj tipologiji amfora pripada i ulomak narebrenoga ramena kat. br. 33. Amfore LR 4 već su prepoznate u Senju i na području Kvarnera, iako s tek nekoliko objavljenih primjerka (Konestra, Glavaš 2024: 68 s ranijom literaturom), što zasigurno nije realno stanje s obzirom na njihovu sveprisutnost na gornjem i sjeverozapadnom Jadranu (Auriemma, Quiri 2007: 46). U 5. stoljeće smješta se datacija tipa Late Roman 12/Vila-roma 8.198/Agora

M235, varijanta P 14108 (općenito u Pieri 2005: 139), koji je unutar ovoga depozita prepoznat na temelju ruba kat. br. 32, što zasigurno nije dovoljno za sigurnu atribuciju, iako opća datacija depozita, pojedine fakturalne karakteristike i morfologija ulomka snažno govore u prilog ovoj analogiji. Riječ je o moguće kretskoj ili peloponeskoj proizvodnji datiranoj od druge četvrtine do kraja 5. stoljeća, a koja se razvila na temelju ranijih tipova grupiranih unutar grupa M 235/M 327 s atenske Agore (Opaič 2014: 48). Riječ je o tipu koji je mahom distribuiran u Egeji i na istočnome Mediteranu, uz rijetke primjerke na Zapadu (Pieri 2005: 139; Reynolds 2010: 96; Bonifay, Capelli 2013: 104, 116–117, 132), pa tako i na Jadranu (Auriemma, Quiri 2007: 45). S obzirom da im je pojavnost na Jadranu za sada nedovoljno poznata (Gonzáles Cesteros 2019: 66), svakako valja izdvojiti primjerke iz Salone (Cambi 1989: 332, Fig. 37; Mardesić 1994: 294, kat. br. 3) te iz Brijunskoga „castruma“ (Gonzáles Cesteros 2019: 60, 66, T. 9: 104).

#### *Stolno posuđe*

Antičko stolno posuđe prisutno je samo s nekoliko ulomaka tzv. afričke sigilate odnosno crvenopremazanoga posuđa iz sjeverne Afrike (ARS), koji mahom pripadaju proizvodnji D. U 4. se stoljeće smješta tip Hayes 58 (kat. br. 88–89), a tek koje desetljeće kasniji jest tanjur Hayes 59B (kat. br. 87), koji nastavlja cirkulirati i početkom 5. stoljeća. Potonji je već prepoznat u Senju, na Šteli (Konestra, Glavaš 2024: 35). Kroz cijelo 5. stoljeće može se datirati tanjur Hayes 61 (kat. br. 90) u varijanti A/B3 prema definiciji M. Bonifaya (Bonifay 2004: 167–171). Druga varijanta tipa Hayes 61 prisutna je u Senju na lokalitetu Cimiter (Starac 1999: T. 1: 3). Neodredivi ulomak stijenke (s prijelazom na rub?) kat. br. 91 zasigurno pripada afričkome crvenopremazanom posuđu D proizvodnje, no bliži tip nije moguće predložiti.

### **Kasnosrednjovjekovna- ranonovovjekovna keramika**

#### *Kuhinjska keramika*

Gruba kuhinjska keramika prisutna je s dva ulomka kuhinjskoga lonca (kat. br. 92–93) koji, sudeći po formi i neujednačenoj tamnosivo-narančastoj boji, možda potječu od istovjetnog predmeta. Lonac trbušaste forme završava blago izvijenim otvorom s trodijelno profiliranim izduženim obodom (kat. br. 92). Analogije za takav tip oboda mogu se pronaći na brojnim lokalitetima Istre, sjeveroistočne Italije, sjeverozapadne Hrvatske te Austrije i Slovenije (Višnjić 2012: 86; 2019: 19, sl. 6). Za Senj je značajno spomenuti, osim istarskih analogija, i one riječke (Trg Pul vele Crikve), potom lonce iz burga Vrbovca, one iz Celja i dr. (vidi opsežnije u Brišnik 1999: 275, br. 1; Višnjić 2012: 86–87; Tkalčec 2010: 465, kat. br. 32) koji se smještaju u 14. – 16. stoljeće, nasljeđujući ranije varijante s trokutasto oblikovanim obodom (Višnjić 2012: 87).

### *Stolno posuđe*

Većina zastupljenih ulomaka stolnoga posuđa pripada kategoriji glazirane keramike, unutar koje se može izdvojiti još nekoliko podskupina prema tehnologiji njihove proizvodnje (*invetriata*, engobirana keramika, majolika). Olovno glaziranoj keramici (*invetriata*) pripada ulomak zdjelice s ostacima glazure na vanjskoj strani i karakterističnim rebrastim ispupčenjem (kat. br. 94). Takvo ispupčenje tipično je za zdjelicu tipa a listello koja je u venetskim radionicama proizvodi u razdoblju 14. – 15. stoljeća, a distribuira se po čitavoj istočnojadranskoj obali (Zglav-Martinac 2004: 42; Gusar, Vujević 2009: 233; Gusar 2010: 35–36, kat. 3–6; Supan 2014: 269–270). U skupinu *invetriate* može se smjestiti i dno vrča s ravnom stopom, izrađen od crvene keramike i s tragovima tamnosmeđe glazure na vanjskoj strani (kat. br. 95) (usp. Gusar 2010: 36, kat. 9).

Skupini slikane engobirane keramike pripada ulomak zdjele (kat. br. 96) koji je glaziran samo s unutrašnje strane i ukrašen linijama zelene i smeđe boje. Engobirane posude ukrašene slikanim potezima kista pojavljuju se unutar proizvoda radionica Emilie Romagne tijekom druge polovice 15. pa sve do 17. stoljeća (Gusar 2010: 56–57; Moretti 2021: 158–159). Analogija oslika nalazi se i na posudama iz Castel Frentana (regija Abruzzo) (Troiano 2002: Fig. 109, 110: 7.1, 7.2) koje posjeduju bež glazuru i gotovo istovjetne oslike, no manjih su dimenzija i morfološki jednostavnije te su u potpunosti glazirane. Ipak, ulomak iz Senja po svojim značajkama možda je najbliži tzv. postrenesansnoj engobiranoj keramici kakva se proizvodi u Veneciji u kasnom 16. stoljeću (usp. Bradara, Saccardo 2007).

Najveći broj ulomaka pripada majoličkim posudama s ukrasom cvjetne gotike (*gotico-floreal*). Najreprezentativniji je dobro očuvani vrč velikih dimenzija, trbušastog oblika s ravnom prstenastom stopom, trolisnim izljevom i trakastom ručkom koja se od otvora nastavlja do ramena posude (kat. br. 97). Bijela glazura očuvana je na unutarnoj, a značajno manje na vanjskoj strani gdje su vidljivi skromni tragovi slikane dekoracije od motiva žute, okernarančaste i plave boje. Iako je slikana dekoracija loše očuvana, naslućuje se frontalni ukras u obliku medaljon *a scaletta* koji omeđuje polje unutar kojeg je nejasni motiv. Analogije se mogu pronaći među posuđem iz faentinskih radionica koje pripada kraju 15. ili prvoj polovici 16. stoljeća (Gusar 2010: 130–131). Istoj kategoriji posuđa može se pripisati ulomak vrča s ravnom stopom i bijelom glazurom s obje strane, ukrašen motivom girlande (?) izvedenim linijama plave, žute, narančaste i zelene boje (kat. br. 98) (usp. Gusar 2010: 164), a moguće i ulomak vrča sličnih motiva, ali svjetlijih nijansi koji tvore florealnu (?) kompoziciju (kat. br. 102). Tu je još i ulomak (kat. br. 100) koji je vjerojatno pripadao posudi otvorene forme (zdjelica?). Oslikan je samo iznutra, no glazura je loše očuvana i primjetno je samo nekoliko horizontalnih linija oker-narančaste i plavo-zelene boje. Slična dekoracija prisutna je na jednoj zdjelici iz Zadra (usp. Gusar 2010, 127, kat. 408).

Dio vrča od svijetle oker keramike (kat. br. 99) s bijelom glazurom s obje strane pripada grupi renesansne majolike *la bella* tipologije koja je karakteristična po prikazima ljepotica (usp. Gusar 2010: 164; usp. Ravanelli Guidotti 2000). Od dekoracije je sačuvan prikaz poprsja žene okrenute ulijevo, oslikane na žutoj pozadini narančastom, smeđom i plavom bojom. Takvi nalazi mogu se pratiti po istočnom Jadranu (Zglav-Martinac 2001: 48–49; 2004, kat. 306, 310–311; Zagarčanin 2004: 54, kat. 101, 218.), a slični ulomci iz Zadra pripisuju se radionicama pokrajine Marche iz sredine ili druge polovice 16. stoljeća (Gusar 2010: 164, kat. 545–548). Grupi renesanse majolike pripada i ulomak ukrašen plavom, narančastom i žutom bojom (kat. br. 101). Vrčevi s različitim prikazima unutar medaljona proizvodili su se u radionicama Faenze tijekom druge polovice 16. stoljeća (Gusar 2010: 166).

### *Stakleni predmeti*

Dva staklena ulomka vrlo vjerojatno pripadaju istoj čaši na nozi izrađenoj od prozirnog kvalitetnog stakla sivkaste nijanse (kat. br. 103–104). Konična čaška očuvana je do razine oboda, a na dnu se nalaze dva diskasta zadebljanja. Od visokog šupljeg stakla očuvano je samo okruglo dno s blagim prstenastim rubom. Prema tipologiji N. Topić ovaj senjski primjerak mogao bi se smjestiti u skupinu *čaša na šupljem stalku s punim diskovima iznad njega* (Topić 2023: 103). Analogni dubrovački primjerci datiraju se u drugu pol. 16. – 17. stoljeće, a njihova provenijencija je nejasna (Venecija, Italija, Dubrovnik?) (Topić 2023: kat. br. 198–200).

Obrađeni nalazi, iako nestručno i nestratigrafski prikupljeni pružaju zanimljive podatke o cirkulaciji pojedinih proizvoda u kasnoantičkoj Senji. Pa dok pojedini tipovi amfora, poput onih afričkih, samo potvrđuju i nadograđuju postojeća saznanja o njihovoj prisutnosti u tomu lučkome središtu ali i šire (usp. Konestra, Glavaš 2024; za Jadran i okolna područja vidi: Cirelli 2014: 542; Modrijan 2020: 583–584), kao što je slučaj i s afričkim crvenopremazanim posuđem, ovaj depozit ipak donosi i neke novine. U odnosu na dosadašnju sliku provenijencije amfora (Konestra, Glavaš 2024: Graf. 4) zamjetna je brojnost hispanskih proizvoda, kao i produljenje razdoblja njihova importa u Senju. Naime, na temelju materijala s lokaliteta Štela ono je dosežalo 3. stoljeće, dok su u ovdje analiziranome depozitu prisutni kasnoantički tipovi hispanskih amfora. Slična je slika s istočnomediterskim i egejskim proizvodima. Naime, u oba se slučaja javljaju ranije nezabilježeni, općenito rijetki ili za sada na istočnome Jadranu jedinstveni tipovi (barem na temelju objavljenih podataka, npr. Late Roman 12, Keay 19C; usp. Ožanić Roguljić, Borzić 2018). Stoga, možemo pretpostaviti da se depozit u ulici Mile Magdića 8 formirao nešto kasnije u odnosu na onaj s lokaliteta Štela, a koji je za sada keramološki najiscrpnije obrađen (Konestra, Glavaš 2024). S druge strane, tipološka varijabilnost, ali i jedinstvenost



pojedinih tipova potvrđuju izrazitu trgovačku receptivnost Senije, kako u ranijim tako, izgledno, i u stoljećima kasne antike, te daju naslutiti važnost ovoga lučkog središta i kroz ta kasna razdoblja.

Iako su nalazi iz kasnosrednjovjekovnog-ranonovovjekovnog sloja kvantitativno malobrojni u odnosu na one antičke, može se zaključiti da dominiraju importirani keramički predmeti talijanske proizvodnje koji se mogu promatrati kao svjedočanstvo kulture življenja i uključenosti Senja u trgovačke putove i mrežu trgovine različitim proizvodima u tom razdoblju. Nadalje, gledajući u cjelini, oni naznačuju potencijal za daljnje proučavanje te građe s područja Senja, koja je u dosadašnjim objavama mahom bila tek uzgredno spomenuta ili parcijalno analizirana (npr. Ljubović 2006; Glavaš, Glavičić 2012: 46–47; Konestra, Glavaš 2024).

### Kasnoantički materijal s lokaliteta ulica Mile Magdića 8: interpretacija i kontekstualizacija s dosadašnjim spoznajama o topografiji antičke Senije

Iz parcijalnih informacija može se zaključiti da se stratigrafija iskopa na ovome mjestu sastojala od najmanje dva arheološka horizonta s pokretnim nalazima koji jasno pripadaju različitim vremenskim razdobljima. Posebice je zanimljivo postojanje (kasno?) antičkih slojeva, posvjedočeno velikom količinom prikupljenih ulomaka amfora i znatno manjim brojem ulomaka stolnoga posuđa. Takvo razvidno prevladavanje amfora može, ali i ne mora biti realna slika originalnoga depozita.

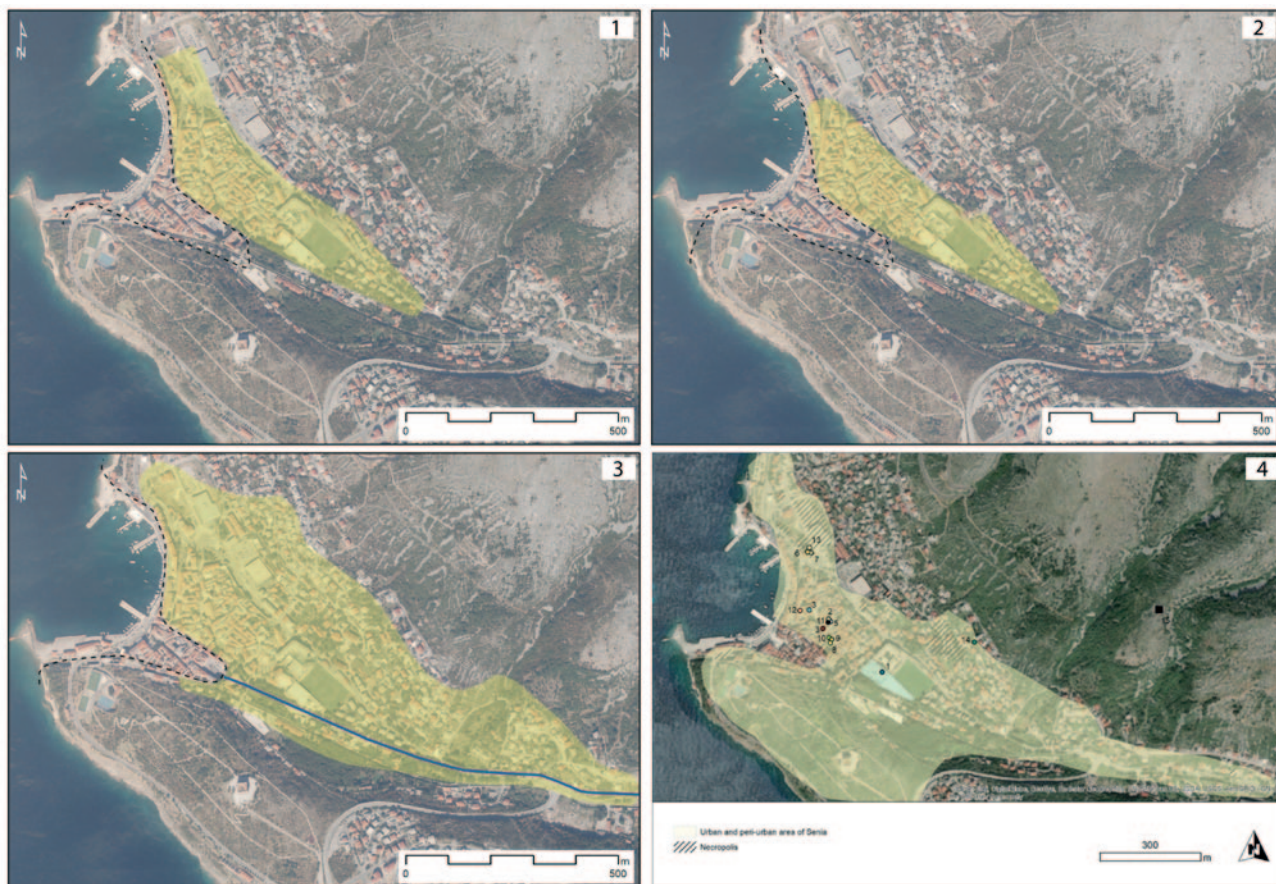
Naime, amfore su zasigurno izdržljivije u slučaju nestručnoga iskopavanja i općenito robusnije, no ipak čudi nedostatak ikakvoga kuhinjskog posuđa i tek rijetki ulomci stolnoga. Takav bi repertoar ipak govorio u prilog tezi o posebnoj funkciji prostora unutar kojega je materijal pronađen, posebno kroz razdoblje 5., a moguće i 6. stoljeće, ili o specifičnome načinu nastajanja depozita. Naime, datacije amfora ukazuju na to da je najraniji *terminus post quem* formiranja kasnoantičkoga sloja ovoga depozita kasno 5. stoljeće (sl. 1). Ta bi mogućnost, međutim, podrazumijevala rezidualnost dijela ranijega materijala (npr. Keay 3B, Africana III A i sl.). Druga mogućnost, ali koja ne odgovara šturome opisu stratigrafije kojega posjedujemo, je da se depozit formirao kroz tri razdoblja, jednoga smještenog u kraj 4. stoljeća, drugoga stotinjak godina kasnijeg te trećega, najrecentnijeg, datiranoga u novi vijek. Treća je mogućnost, barem što se kasnoantičke faze tiče, da je riječ o „miješanome depozitu“ (usp. Furlan 2019: 172–174), što podrazumijeva da je materijal u njemu u sekundarnoj upotrebi te je jedan njegov dio rezidualan, a drugi odgovara razdoblju formiranja. Takvi depoziti mogu odgovarati slojevima pripreme za gradnju, zapunama iskopa za temelje i sl.

Kako bilo, u ograničenosti stratigrafskih podataka ovakav skup antičkih keramičkih predmeta na jednome mjestu teško je pouzdano interpretirati, no relativno ujednačena kronološka pripadnost, velika količina i relativno dobra očuvanost ulomaka možda bi se mogli prihvatiti kao argument u prilog postojanju nekoga skladišnog objekta iz kasnoantičkoga razdoblja (?), no to bi podrazumijevalo da se nalazimo pred primarnim depozitom. S druge

Tip / Type	Razdoblja / Periods										
	200-250	250-300	300-350	350-400	400-450	450-500	500-550	550-600	600-650	650-700	700-750
Keay 3B											
Afr. III A											
Keay 25, var. W											
Keay 37											
Keay 59											
Spatheion I											
Keay 35A											
Keay 36											
Keay 35B											
Keay 13											
Keay 19C											
LR 2											
LR 4											
LR 12											
Hayes 59B											
Hayes 58											
Hayes 61A/B 3											

Sl. 1 Kronološki raspon proizvodnje tipova amfora i stolnoga posuđa utvrđenih unutar obrađenoga skupa, prikazano unutar raspona od 50 godina (izradila: A. Konestra)

Fig. 1 Chronological range of production for the amphora and tableware types identified in the processed assemblage, shown in 50-year intervals (made by: A. Konestra)



Karta 2 Predložene hipotetske rekonstrukcije morske linije i areala rimske Senije: 1 prema Glavičić 1993: 100, Prilog I; 2 prema Glavičić 2002: 313; 3 prema Glavaš 2015: karta 33; 4 prema Konestra, Glavaš 2024: karta 3 (izradio: P. Domines Peter)

Map 2 Hypothetical reconstructions of shoreline and area of roman Senia: 1 after Glavičić 1993: 100, Appendix I; 2 after Glavičić 2002: 313; 3 after Glavaš 2015: Map 33; 4 after Konestra, Glavaš 2024: Map 3 (made by: P. Domines Peter)

strane, nije moguće odbaciti mogućnost da je velika količina amfora ondje iskorištena u funkciji drenaže, niveliranja prostora, temeljenja obale ili stvaranja operativnoga prostora naročito zato što takve prakse nisu bile rijetke na položajima sklonima plavljenju (usp. Cambi 1980: 73-80; 1983: 363-389; 1989: 311-337; Radić Rossi 2007; Starac 2020;), a što bi govorilo u prilog već navedenoj sekundarnosti depozita. Depozit s većom količinom amfora, većinom sjevernoafričke provenijencije, datiranih u razdoblje 3. - 6. stoljeća pronađen je i prilikom istraživanja na trgu Cimiter, međutim način njegova formiranja na tome mjestu nije u potpunosti rasvijetljen (Martinov, Ljubović 2016: 207, sl. 17).

O urbanističkom razvoju, rasteru ulica i površini gradskog areala antičke Senije i dalje postoji niz otvorenih pitanja (usp. Glavičić 1993: 79-104; Glavaš 2015: 252-262). Prema novijim istraživanjima smatra se da je antička Senija zauzimala mnogo veću površinu nego srednjovjekovni Senj (usp. Glavaš 2015: 255, 259-262; Konestra, Glavaš 2024: 13). Takvi zaključci uglavnom se temelje na rezultatima dosadašnjih iskopavanja koji ukazuju da je uži areal Senije uglavnom obuhvaćao sjeverni i sjeverozapadni dio srednjovjekovnoga grada, odnosno današnje gradske jezgre (usp. Degmedžić 1952; Glavičić 1968: 22-26, 29-30; 1970: 51-52; 1982: 63-66, 70-72;

1995; Starac 1999; Ljubović, Martinov 2013; 2016; Malnar 2017; 2018 i dr.). Suprotno tome, vrlo je malo upotrebljivih topografskih informacija o širenju grada prema južnoj strani. Jedina arheološka iskopavanja na tome prostoru tek su nedavno provedena u unutrašnjosti kaštela Ožegovićianuma. Prema sažetom izvješću istraživača, u probnim sondama, koje nisu obuhvatile slojeve dublje od 1,8 m, otkriveni su slojevi s ulomcima kasnoantičke građevinske keramike, amfora, grube kuhinjske i stolne keramike (Hirschler Marić 2017: 560-562) čime je po prvi puta potvrđeno i postojanje antičkih nalaza na tome mjestu. Arheološkim nadzorom pri nedavnom uređenju Pavlinskog trga također je pronađeno više ulomaka antičkih amfora (Ljubović 2021: 170, T. 1), međutim čini se da nisu evidentirani arheološki slojevi iz antičkoga razdoblja. Na udaljenijem zapadnom dijelu grada, blizu morske obale na predjelu Art, smješta se jedna od kasnoantičkih nekropola (Glavičić 1966: 401-405; 2002: 315).

Dosadašnje rekonstrukcije izgleda Senije temelje se na pretpostavci o znatno drugačijem izgledu obale i paleookoliša u antičko doba. Liniju obale i položaj antičke luke iznimno je teško utvrditi s obzirom da se fizički krajolik drastično promijenio, a današnja obalna crta rezultat je kasnijega intenzivnog širenja grada i nasipavanja



obale. Iako istraživanja koja bi precizno utvrdila promjenu morske razine dosad nisu provedena (za šire područje Kvarnera usp. Faivre et al. 2010; 2011; Draganits et al. 2019), temeljem konfiguracije terena pretpostavlja se da se na tome mjestu u antičko doba pružao zaljev koji se dublje usijecao u kopno (Glavičić 1993: 85). Možda se već u antici u njega ulijevao i bujični vodotok iz Senjske drage, kako je naznačeno na određenim rekonstrukcijama (Glavaš 2015: karte 33–34), međutim, nije u potpunosti jasno kako se pravac toga vodotoka odrazio na oblikovanje grada, izgled morske obale, ali i formiranje urbane matrice (karta 2). Tijekom srednjega vijeka potok je prolazio kroz gradske zidine dalje nastavljao trasom današnje ulice Potok, koja tome i duguje svoje ime, a nabujala voda povremeno je činila značajnu štetu poplavlivanjem podruma i prizemlja kuća u predjelu Križ u južnome dijelu grada. Krajem 18. stoljeća uslijedila je izgradnja kanala (*Kolana*) usječenoga uz sjeverne padine brda Nehaj, neposredno uz vanjsku stranu srednjovjekovnih gradskih zidina, čime je prijeteca bujica konačno regulirana i osigurana od razlijevanja (Glavičić 1965: 264–265). U kontekstu iznijetih podataka možda treba sagledati funkciju drenaža i sličnih intervencija koje su možda poduzimane već tijekom antičkog doba, posebice ako je već tada neregulirana bujica bila prijetnja plavljenju okolnog područja. Nalazi iz ulice Mile Magdića, kao i novootkriveni antički slojevi u kaštelu Ožegovićanumu zasad se mogu smatrati jasnim pokazateljem kako je i taj dio grada bio uključen u urbani areal Senije.

## Zaključak

Već je A. Glavičić u svojim radovima upozorio na brojne nalaze otkrivene prilikom nestručnih iskopa u stiješnjenjenu senjskoj gradskoj jezgri (Glavičić 1966: 406). Takvim predmetima obično je vrlo teško ući u trag, a podatci o njihovome mjestu ili kontekstu otkrića često nedostaju ili su nepouzdana. U slučaju nalaza prikupljenih prilikom iskopa prizemlja kuće u ulici Mile Magdića 8 u Senju sretna je okolnost što je nalaznik predmete prikupio, sačuvao i predao u ruke arheolozima. Analiza ovoga kvantitativno skromnoga skupa ipak je pružila nova saznanja o cirkulaciji amfora na području Senije u kasnoj antici te ukazala na neke posebnosti u odnosu na dosad poznato, dok je, s druge strane, omogućila i novi pogled na arheološku sliku kasnoga srednjeg - ranoga novog vijeka. Nadalje, ovi su nalazi, iako dekontekstualizirani, pružili nove spoznaje u kontekstu topografije antičkoga i srednjovjekovnog grada. Stoga, i ovaj primjer može biti poticaj za bolju suradnju između arheološke struke i lokalne zajednice u zaštiti i očuvanju arheološke baštine, ukazujući na to da i ovakav materijal može pružiti brojne nove znanstvene spoznaje.

## Napomena

Na materijalu predanom za obradu i objavu, kao i informacijama o okolnostima njegova otkrića zahvaljujemo I. Ažiću. Na pomoći oko obrade kasnosrednjovjekovnih keramičkih nalaza upućujemo zahvale dr. sc. T. Bradari, muzejskoj savjetnici (Arheološki muzej Istre). Nakon obrade arheološki materijal bit će predan na trajnu pohranu u Gradski muzej Senj.

Rad je nastao u sklopu projekta SirAkt – *Sinergijarazličitosti: arheologijakrajolikai tehnološke tradicije u Kontinentalnoj i Jadranskoj Hrvatskoj*, kojeg financira Europska Unija-NextGeneration EU (NPOO), a provodi Institut za arheologiju.

Kat. br. / Cat. no.	Oblik / Form	Sačuvani dio / Preserved part	Analogija (tip) / Type	Datacija / Dating	Provenijencija / Provenance	Literatura / Literature	Tabla / Plate
Antičko – kasnoantičko razdoblje / Early to Late Roman period							
1.	amfora / amphora	obod / rim	Keay 3B?	druga četvrtina 3. – rano 4. stoljeće / second third of the 3 <sup>rd</sup> – early 4 <sup>th</sup> century	Sjeverna Afrika / North Africa	Keay 1984: 100–109	T. 1: 1
2.	amfora / amphora	obod / rim	Africana IIIA/Keay 25, var. B	4. stoljeće / 4 <sup>th</sup> century	Sjeverna Afrika / North Africa	Bonifay 2004: 119–120	T. 1: 2
3.	amfora / amphora	obod / rim	Africana IIIA/Keay 25, var. P	4. stoljeće / 4 <sup>th</sup> century	Sjeverna Afrika / North Africa	Bonifay 2004: 119–120	T. 1: 3
4.	amfora / amphora	obod / rim	Africana IIIB/Keay 25, var. S	4. stoljeće / 4 <sup>th</sup> century	Sjeverna Afrika / North Africa	Bonifay 2004: 119–120	T. 1: 4
5.	amfora / amphora	obod / rim	Africana IIIB/Keay 25, var. P	4. stoljeće / 4 <sup>th</sup> century	Sjeverna Afrika / North Africa	Bonifay 2004: 119–120	T. 1: 5
6.	amfora / amphora	obod / rim	Africana IIIB/Keay 25, var. P	4. stoljeće / 4 <sup>th</sup> century	Sjeverna Afrika / North Africa	Keay 1984: Bonifay 2004: 119–120	T. 1: 6
7.	amfora / amphora	obod / rim	Africana IIIB/Keay 25, var. K	4. stoljeće / 4 <sup>th</sup> century	Sjeverna Afrika / North Africa	Keay 1984: Bonifay 2004: 119–120	T. 1: 7
8.	amfora / amphora	obod / rim	Africana IIIB/Keay 25, var. P	4. stoljeće / 4 <sup>th</sup> century	Sjeverna Afrika / North Africa	Bonifay 2004: 119–120	T. 1: 8
9.	amfora / amphora	obod / rim	Africana IIIB/Keay 25, var. R	4. stoljeće / 4 <sup>th</sup> century	Sjeverna Afrika / North Africa	Bonifay 2004: 119–120	T. 1: 9
10.	amfora / amphora	obod / rim	Africana IIIB/Keay 25, var. K-V	4. stoljeće / 4 <sup>th</sup> century	Sjeverna Afrika / North Africa	Bonifay 2004: 119–120	T. 1: 10
11.	amfora / amphora	obod / rim	Africana IIIB/Keay 25, var. P	4. stoljeće / 4 <sup>th</sup> century	Sjeverna Afrika / North Africa	Bonifay 2004: 119–120	T. 1: 11
12.	amfora / amphora	obod / rim	Keay 25, var. W	4. – rano 5. stoljeće / 4 <sup>th</sup> – early 5 <sup>th</sup> century	Sjeverna Afrika / North Africa	Keay 1984: 198	T. 1: 12
13.	amfora / amphora	obod / rim	Keay 25, var. W	4. stoljeće / 4 <sup>th</sup> century	Sjeverna Afrika / North Africa	Keay 1984: 198	T. 1: 13
14.	amfora / amphora	gornji dio amfore / upper part of amphora	Keay 37	4. – polovica 5. stoljeća / 4 <sup>th</sup> – mid-5 <sup>th</sup> century	Sjeverna Afrika / North Africa	Keay 1984: 245–247	T. 1: 14
15.	amfora / amphora	obod / rim	Keay 59	kraj 4. – prvapol. 5. stoljeća / end of the 4 <sup>th</sup> – first half of the 5 <sup>th</sup> century	Sjeverna Afrika / North Africa	Keay 1984: 300– 302; Bonifay 2004: 132	T. 2: 1
16.	amfora / amphora	obod / rim	Spatheion 1B	prva polovica i sredina 5. stoljeća / first half - middle of the 5 <sup>th</sup> century	Sjeverna Afrika / North Africa	Bonifay 2004: 124–125	T. 2: 2

Kat. br. / Cat. no.	Oblik / Form	Sačuvani dio / Preserved part	Analogija (tip) / Type	Datacija / Dating	Provenijencija / Provenance	Literatura / Literature	Tabla / Plate
17.	amfora / amphora	vrat i ručka / neck and handle	Spatheion 1C?	prva polovica i sredina 5. stoljeća / first half - middle of the 5 <sup>th</sup> century	Sjeverna Afrika / North Africa	Bonifay 2004: 124-125	T. 2: 3
18.	amfora / amphora	vrat i ručka / neck and handle	Spatheion 1C?	prva polovica i sredina 5. stoljeća / first half - middle of the 5 <sup>th</sup> century	Sjeverna Afrika / North Africa	Bonifay 2004: 124-125	T. 2: 4
19.	amfora / amphora	obod / rim	„Spatheion“ 1D	prva polovica i sredina 5. stoljeća / first half - middle of the 5 <sup>th</sup> century	Sjeverna Afrika / North Africa	Bonifay 2004: 125-127	T. 2: 5
20.	amfora / amphora	obod / rim	Spatheion 1D	prva polovica i sredina 5. stoljeća / first half - middle of the 5 <sup>th</sup> century	Sjeverna Afrika / North Africa	Bonifay 2004: 124-125	T. 2: 6
21.	amfora / amphora	vrat i ručka / neck and handle	Spatheion 1?	prva polovica i sredina 5. stoljeća / first half - middle of the 5 <sup>th</sup> century	Sjeverna Afrika / North Africa	Bonifay 2004: 124-125	T. 2: 7
22.	amfora / amphora	obod / rim	Spatheion 1?	prva polovica i sredina 5. stoljeća / first half - middle of the 5 <sup>th</sup> century	Sjeverna Afrika / North Africa	Bonifay 2004: 124-125	T. 2: 8
23.	amfora / amphora	obod / rim	Keay 35A	5. stoljeće / 5 <sup>th</sup> century	Sjeverna Afrika / North Africa	Bonifay 2004: 133-135	T. 2: 9
24.	amfora / amphora	obod / rim	Keay 36A	5. stoljeće / 5 <sup>th</sup> century	Sjeverna Afrika / North Africa	Bonifay 2004: 129-131	T. 2: 10
25.	amfora / amphora	obod / rim	Keay 35B	5. stoljeće / 5 <sup>th</sup> century	Sjeverna Afrika / North Africa	Bonifay 2004: 134-135	T. 3: 1
26.	amfora / amphora	obod / rim	Keay 35B	5. stoljeće / 5 <sup>th</sup> century	Sjeverna Afrika / North Africa	Bonifay 2004: 134-135	T. 3: 2
27.	amfora / amphora	obod / rim	Keay 35B	5. stoljeće / 5 <sup>th</sup> century	Sjeverna Afrika / North Africa	Bonifay 2004: 134-135	T. 3: 3
28.	amfora / amphora	obod / rim	Keay 13A/Dressel 23/Millet, Moros Díaz II	kasno 3./4. – 5./početak 6. stoljeća / late 3 <sup>rd</sup> /4 <sup>th</sup> – early 6 <sup>th</sup> century	Betika / Betica	Keay 1984: 140-143; Berni Millet, Moros Díaz 2012: 207-208	T. 3: 4
29.	amfora / amphora	obod / rim	Keay 19C/Almagro 51A-B	kasno 3./rano 4. stoljeće – početak/sredina 5. stoljeća / late 3 <sup>rd</sup> /early 4 <sup>th</sup> – early/mid-5 <sup>th</sup> century	Hispanija / Hispania	Keay 1984: 159-168	T. 3: 5
30.	amfora / amphora	vrat i ručka / neck and handle	LR 2	4. – 7. stoljeće / 4 <sup>th</sup> – 7 <sup>th</sup> century	Istočni Mediteran – Egeja / Eastern Mediterranean – Aegean	Pieri 2005: 85-93	T. 3: 6

Kat. br. / Cat. no.	Oblik / Form	Sačuvani dio / Preserved part	Analogija (tip) / Type	Datacija / Dating	Provenijencija / Provenance	Literatura / Literature	Tabla / Plate
31.	amfora / amphora	rame i ručka / neck and handle	LR 4	kraj 5. – (prva polovica 6.?) početak 8. stoljeća / end of the 5 <sup>th</sup> – (first half of the 6 <sup>th</sup> ?) early 8 <sup>th</sup> century	Gaza / Gaza	Pieri 2005: 101-114	T. 3: 7
32.	amfora / amphora	obod / rim	LR 12/Vila-roma 8.198/Agora M235, var. P 14108	druga četvrtina – kraj 5. stoljeća / second quarter – end of the 5 <sup>th</sup> century	Istočni Mediteran/ Egeja (Kreta? Akeja?) / Eastern Mediterranean/ Aegean (Crete? Achaia?)	Pieri 2005: 139; Bonifay, Capelli 2013: 104, 116- 117, 132; Opaït 2014: 48;	T. 3: 8
33.	amfora / amphora	rame / shoulder	LR 4?		Istočni Mediteran/ Egeja / Eastern Mediterranean/ Aegean	Pieri 2005: 101-114	T. 3: 11
34.	amfora / amphora	ručka / handle	?		Istočni Mediteran/Egeja / Mediterranean/ Aegean		T. 3: 9
35.	amfora / amphora	dno / base	?				T. 3: 10
36.	amfora / amphora	ručka / handle	?				T. 4: 1
37.	amfora / amphora	ručka / handle	LR 2?		Istočni Mediteran – Egeja / Mediterranean/ Aegean	Pieri 2005: 85-93	T. 4: 2
38.	amfora / amphora	ručka / handle	LR 2?		Istočni Mediteran – Egeja / Mediterranean/ Aegean	Pieri 2005: 85-93	T. 4: 3
39.	amfora / amphora	ručka / handle	LR 2?		Istočni Mediteran – Egeja / Mediterranean/ Aegean	Pieri 2005: 85-93	T. 4: 4
40.	amfora / amphora	ručka / handle	LR 2?		Istočni Mediteran – Egeja / Mediterranean/ Aegean	Pieri 2005: 85-93	T. 4: 5
41.	amfora / amphora	ručka / handle	LR 2?		Istočni Mediteran – Egeja / Mediterranean/ Aegean	Pieri 2005: 85-93	T. 4: 6
42.	amfora / amphora	ručka / handle	?				T. 4: 7

Kat. br. / Cat. no.	Oblik / Form	Sačuvani dio / Preserved part	Analogija (tip) / Type	Datacija / Dating	Provenijencija / Provenance	Literatura / Literature	Tabla / Plate
43.	amfora / amphora	ručka / handle	?		Galijska? / Gaul?		T.4: 8
44.	amfora / amphora	ručka / handle	?		Sjeverna Afrika / North Africa		T.4: 9
45.	amfora / amphora	ručka / handle	?		Hispanija? / Hispania		T.4: 10
46.	amfora / amphora	ručka / handle	LR 2?		Istočni Mediteran – Egejski / Mediterranean/ Aegean	Pieri 2005: 85–93	T.4: 11
47.	amfora / amphora	ručka / handle	?		Galijska? / Gaul		T.4: 12
48.	amfora / amphora	ručka / handle	?		Sjeverna Afrika / North Africa		T.4: 13
49.	amfora / amphora	ručka / handle	LR 2?		Istočni Mediteran – Egejski / Mediterranean/ Aegean	Pieri 2005: 85–93	T.4: 14
50.	amfora / amphora	ručka / handle	?				T.4: 15
51.	amfora / amphora	ručka / handle	LR 2?		Istočni Mediteran – Egejski / Mediterranean/ Aegean	Pieri 2005: 85–93	T.4: 16
52.	amfora / amphora	dno / base	Keay XXV, var. 2?		Sjeverna Afrika / North Africa	Keay 1984: Fig. 88/3	T. 5: 1
53.	amfora / amphora	dno / base	Spatheion		Sjeverna Afrika / North Africa	Keay 1984: Fig. 91/9	T.5: 2
54.	amfora / amphora	dno / base	Spatheion		Sjeverna Afrika / North Africa	Keay 1984: Fig. 91/13	T.5: 3
55.	amfora / amphora	dno / base	Keay XXV, var. 1		Sjeverna Afrika / North Africa	Keay 1984: Fig. 87/3	T.5: 4
56.	amfora / amphora	dno / base	Spatheion		Sjeverna Afrika / North Africa	Keay 1984: Fig. 87/9	T.5: 5
57.	amfora / amphora	dno / base	Spatheion		Sjeverna Afrika / North Africa	Keay 1984: Fig. 91/9	T.5: 6
58.	amfora / amphora	dno / base	Keay XXV, var. 1		Sjeverna Afrika / North Africa	Keay 1984: Fig. 87/9	T.5: 7
59.	amfora / amphora	dno / base	Spatheion		Sjeverna Afrika / North Africa	Keay 1984: Fig. 91/10	T.5: 8
60.	amfora / amphora	dno / base	?		Hispania? / Hispania?		T.5: 9

Kat. br. / Cat. no.	Oblik / Form	Sačuvani dio / Preserved part	Analogija (tip) / Type	Datacija / Dating	Provenijencija / Provenance	Literatura / Literature	Tabla / Plate
61.	amfora / amphora	dno / base	Keay XXV, var. 1?		Sjeverna Afrika / North Africa	Keay 1984: Fig. 87/6	T.5: 10
62.	amfora / amphora	dno / base	?				T.5: 11
63.	amfora / amphora	dno / base	Spatheion		Sjeverna Afrika / North Africa	Keay 1984: Fig. 91/13	T.5: 12
64.	amfora / amphora	dno / base	Spatheion		Sjeverna Afrika / North Africa	Keay 1984: Fig. 91	T.5: 13
65.	amfora / amphora	dno / base	Spatheion		Sjeverna Afrika / North Africa	Keay 1984: Fig. 91/13	T.5: 14
66.	amfora / amphora	dno / base	Spatheion		Sjeverna Afrika / North Africa	Keay 1984: Fig. 91/13	T.5: 15
67.	amfora / amphora	dno / base	Spatheion		Sjeverna Afrika / North Africa	Keay 1984: Fig. 91/10	T.5: 16
68.	amfora / amphora	dno / base	Spatheion		Sjeverna Afrika / North Africa	Keay 1984: Fig. 91/13	T.5: 17
59.	amfora / amphora	dno / base	Spatheion		Sjeverna Afrika / North Africa		T.5: 18
70.	amfora / amphorae	dno / base	Spatheion		Sjeverna Afrika / North Africa	Keay 1984: Fig. 91/13	T.5: 19
71.	amfora / amphora	dno / base	?		Sjeverna Afrika / North Africa		T.5: 20
72.	amfora / amphora	dno / base	Spatheion		Sjeverna Afrika / North Africa	Keay 1984: Fig. 91/9	T.6: 1
73.	amfora / amphora	dno / base	Keay XXV, var. 2		Sjeverna Afrika / North Africa	Keay 1984: Fig. 88/3	T.6: 2
74.	amfora / amphora	dno / base	Spatheion		Sjeverna Afrika / North Africa	Keay 1984: Fig. 91/14	T.6: 3
75.	amfora / amphora	dno / base	Spatheion		Sjeverna Afrika / North Africa	Keay 1984: Fig. 91/13	T.6: 4
76.	amfora / amphora	dno / base	Spatheion		Sjeverna Afrika / North Africa	Keay 1984: Fig. 91/13	T.6: 5
77.	amfora / amphora	dno / base	Spatheion		Sjeverna Afrika / North Africa	Keay 1984: Fig. 91/9	T.6: 6
78.	amfora / amphora	dno / base	Spatheion		Sjeverna Afrika / North Africa	Keay 1984: Fig. 91	T.6: 7
79.	amfora / amphora	dno / base	Spatheion		Sjeverna Afrika / North Africa	Keay 1984: Fig. 91	T.6: 8
80.	amfora / amphora	dno / base	Spatheion		Sjeverna Afrika / North Africa	Keay 1984: Fig. 91	T.6: 9

Kat. br. / Cat. no.	Oblik / Form	Sačuvani dio / Preserved part	Analogija (tip) / Type	Datacija / Dating	Provenijencija / Provenance	Literatura / Literature	Tabla / Plate
81.	amfora / amphora	dno / base	Spatheion		Sjeverna Afrika / North Africa	Keay 1984: Fig. 91/14	T.6: 10
82.	amfora / amphora	dno / base	Spatheion		Sjeverna Afrika / North Africa	Keay 1984: Fig. 91/13	T.6: 11
83.	amfora / amphora	dno / base	Spatheion		Sjeverna Afrika / North Africa	Keay 1984: Fig. 91/13	T.6: 12
84.	amfora / amphora	dno / base	Spatheion		Sjeverna Afrika / North Africa	Keay 1984: Fig. 91/9	T.6: 13
85.	amfora / amphora	dno / base	Spatheion		Sjeverna Afrika / North Africa	Keay 1984: Fig. 91/9	T.6: 14
86.	amfora / amphora	dno / base	Keay XXV, var. 7?		Sjeverna Afrika / North Africa	Keay 1984: Fig. 90/3	T.6: 15
87.	tanjur / plate	obod / rim	Hayes 59B	320. 420. godina / 320-420AD	Sjeverna Afrika / North Africa	Hayes 1972: 96-100	T. 7: 1
88.	zdjela / bowl	obod / rim	Hayes 58	4. stoljeće / 4 <sup>th</sup> century	Sjeverna Afrika / North Africa	Hayes 1972: 93-96	T.7: 5
89.	zdjela / bowl	obod / rim	Hayes 58	4. stoljeće / 4 <sup>th</sup> century	Sjeverna Afrika / North Africa	Hayes 1972: 93-96	T.7: 3
90.	tanjur / plate	obod / rim	Hayes 61 A/B3	prva polovica – kasno 5. stoljeće / first half – late 5 <sup>th</sup> century	Sjeverna Afrika (ARS D) / North Africa (ARSD)	Bonifay 2004: 167-171	T.7: 4
91.	?	?			Sjeverna Afrika / North Africa		T.7: 2
Kasni srednji vijek – rani novi vijek / Late Middle Ages – Early Modern Period							
92.	lonac / pot	obod / rim	Gruba keramika / coarse ware	14. – 16. stoljeće / 14 <sup>th</sup> – 16 <sup>th</sup> century	lokalna/regionalna? / local/regional?		T.7: 6
93.	lonac / pot	dno / base	Gruba keramika / coarse ware	14. – 16. stoljeće / 14 <sup>th</sup> – 16 <sup>th</sup> century	lokalna/ regionalna? / local/regional?		T.7: 7
94.	zdjelica / small bowl	stijenka / wall	<i>invetriata</i>	14. – 15. stoljeće / 14 <sup>th</sup> – 15 <sup>th</sup> century	Sjeverna Italija / Northern Italy	Zglav-Martinac 2004: 42; Gusar, Vujević 2009: 233; Gusar 2010: 35-36, kat. 3-6 Supan 2014: 269-270	T.7: 8
95.	vrč / jug	dno / base	<i>invetriata</i>	14. – 15. stoljeće / 14 <sup>th</sup> – 15 <sup>th</sup> century	Sjeverna Italija / Northern Italy	Gusar 2010: 36, kat. 9	T.7: 9

Kat. br. / Cat. no.	Oblik / Form	Sačuvani dio / Preserved part	Analogija (tip) / Type	Datacija / Dating	Provenijencija / Provenance	Literatura / Literature	Tabla / Plate
96.	zdjela / bowl	obod / rim	<i>ingobbiata</i>	kasno 16. st. / late 16 <sup>th</sup> century	Sjeverna Italija / Northern Italy	Gusar 2010: 56–57; Moretti 2021: 158–159; Troiano 2002: Fig. 109, 110/71, 7.2; Bradara, Saccardo 2007	T.7: 10
97.	vrč / jug	/	majolika / maiolica	kraj 15. – prva polovica 16. stoljeća / end of the 15 <sup>th</sup> – first half of the 16 <sup>th</sup> century	Sjeverna Italija / Northern Italy	Gusar 2010: 130–131	T.8: 1
98.	vrč / jug	dno / bottom	majolika / maiolica	15. – 16. stoljeće (?) / 15 <sup>th</sup> –16 <sup>th</sup> century (?)	?	Gusar 2010: 164;	T.8: 2
99.	vrč / jug	stijenka / wall	majolika / maiolica	Sred. – druga polovica 16. stoljeća / mid–second half of the 16 <sup>th</sup> century	Srednja Italija? / Central Italy?	Gusar 2010: 164, kat. 545–548; Ravanelli Guidotti 2000; Zglav–Martinac 2001: 48–49; 2004: kat. 306, 310–311; Zagarčanin 2004: 54, kat. 101, 218	T.8: 3
100.	zdjelica? / small bowl?	obod / rim	majolika / maiolica	15. – 16. (?) stoljeće / 15 <sup>th</sup> – 16 <sup>th</sup> (?) century	(?)	Gusar 2010: 127, kat. 408	T.8: 4
101.	?	stijenka / wall	majolika / maiolica	druga polovica 16. stoljeća (?) / second half of the 16 <sup>th</sup> century (?)	Sjeverna Italija / Northern Italy	Gusar 2010: 166	T.8: 5
102.	?	stijenka / wall	majolika / maiolica	15. – 16. stoljeće (?) / 15 <sup>th</sup> – 16 <sup>th</sup> (?) century	Sjeverna Italija? / Northern Italy?	Gusar 2010: 164	T.8: 6
103.	čaha na nozi / goblet	čaha / recipient	Topić 11.3. o)	druga polovica 16. – 17. stoljeće / second half of the 16 <sup>th</sup> – 17 <sup>th</sup> century	?	Topić 2022: kat. br. 198–200	T.8: 7
104.	čaha na nozi / goblet	dno / base	Topić 11.3. o)	druga polovica 16. – 17. stoljeće / second half of the 16 <sup>th</sup> – 17 <sup>th</sup> century	?	Topić 2022: kat. br. 198–200	T.8: 7

Tablica 1 Katalog nalaza (izradili: P. Domines Peter, A. Konestra)  
Table 1 Catalogue of finds (made by: P. Domines Peter, A. Konestra)



# Internetski izvor

## Internet source

Geoportal DGU – Geoportal, Državna geodetska uprava / State Geodetic Administration, <https://geoportal.dgu.hr/> (pristupljeno 15. 08. 2024.)

# Literatura

## Bibliography

**Auricemma, R., Quiri, E.** 2007, La circolazione delle anfore in Adriatico tra Ve VIII sec. d.C., in: *La circolazione delle ceramiche nell'Adriatico tra tarda antichità e altomedioevo. III incontro di studio Cera Am. Is.*, Gelichi S., Negrelli C. (eds.), Documenti di archeologia 43, SAP - Società Archeologica s.r.l., Mantova, 31-64.

**Bausovac, M.** 2010, Late Roman Amphorae from Rifnik near Celje (Slovenia), in: *LRCW 3. Late Roman Coarse Wares, Cooking Wares and Amphorae in the Mediterranean. Archaeology and Archaeometry, Comparison between western and eastern Mediterranean*, Menchelli S., Santoro S., Pasquinucci M., Guiducci G. (eds.), British Archaeological Reports International Series 2185, Archaeopress Publishing Ltd., Oxford, 695-701.

**Benquet, L., Capelli, C.** 2017, Les amphores africaines dans la région toulousaine aux iie et ier s. av. n. è., *Antiquités africaines* [En ligne], Vol. 53. <https://doi.org/10.4000/antaf.579>

**Bernal Casasola, D., Bonifay, M.** 2010, Importaciones y consumo alimenticio en las ciudades tardorromanas del mediterráneo nor-occidental (ss. VI-VIII d.c.): la aportación de las ánforas, in: *Espacios urbanos en el occidente Mediterráneo (s. VI-VIII)*, García A. (ed.), Toletum Visogodo, Tolède, 91-114.

**Berni Millet, P., Moros Díaz, J.** 2012, Los sellos in planta pedis de las ánforas olearias béticas Dressel 23 (primera mitad siglo V d.C.) / The stamps in planta pedis of the Baetic olearias amphorae Dressel 23 (first half fifth century AD), *Archivo Español de Arqueología*, Vol. 85, 193-219. <https://doi.org/10.3989/aeapa.085.012.011>

**Bonifay, M.** 2004, *Etudes sur la céramique romaine tardive d'Afrique*, British Archaeological Reports International Series 1301, Archaeopress Publishing Ltd., Oxford.

**Bonifay, M.** 2021, African amphora contents: an update, in: *Roman Amphora Contents. Reflecting on the Maritime Trade of Foodstuffs in Antiquity (In honour of Miguel Beltrán Lloris)*, Proceedings of the Roman Amphora Contents International Interactive Conference (RACIIC), Cadiz, 5-7 October 2015, Bernal-Casasola D., Bonifay M., Pecci A., Leitch V. (eds.), Roman and Late Antique Mediterranean Pottery 17, Archaeopress Publishing Ltd., Oxford, 281-298.

**Bonifay, M., Capelli, C.** 2013, Les Thermes du Levant à Leptis Magna: quatre contextes céramiques des IIIe et IVe siècles, *Antiquités africaines*, Vol. 49, 68-150.

**Bonifay, M., Capelli, C.** 2019, African amphorae, in: *Amphorae Research in Castrum Villa on Brijuni Island*, Bezecyck T. (ed.), Archäologische forschungen Band 29, Austrian Academy of Sciences Press, Wien, 71-76.

**Bradara, T., Saccardo, F.** 2007, *Keramički nalazi iz Rovinja – uvala Valdibora i otok Sv. Katarina / Ritrovamenti di ceramiche a Rovigno – Valdibora e isola S. Caterina*, Zavičajni muzej grada Rovinja, Rovinj.

**Brišnik, D.** 1999, Stari grad nad Celjem. Keramično gradivo iz sektorjev A in B, in: *Zbornik mednarodnega simpozija Celjski grofje, stara tema - nova spoznanja / Sammelband des internationalen Symposiums Die Grafen von Cilli, altes Thema - neue Erkenntnisse*, Celje, 27. - 29. Mai 1998, Fugger Germaadnik R. (ed.), Pokrajinski muzej, Celje, 261-307.

**Bueno, M., Novello, M., Mantovani, V.** 2012, Progetto Aquileia: casa delle Bestie Ferite. Commercio e consumo ad Aquileia. Analisi delle anfore tardo-antiche alla luce di alcuni contesti, *Rei Cretariae Romanae Favtorvm Acta*, Vol. 42, 159-168.

**Cambi, N.** 1980, Amfore kao građevinski i izolacijski materijal u antičkom

graditeljstvu Dalmacije, in: *Materijali, tehnike i strukture predantičkog i antičkog graditeljstva na istočnom jadranskom prostoru*, znanstveni kolokvij održan u Zadru od 6-8. XII 1976, Suić M., Zaninović M. (eds.), Odjel za arheologiju Centra za povijesne znanosti, Zagreb, 73-80.

**Cambi, N.** 1983, Le anfore Dressel 20 nella Jugoslavia, in: *Produccion y comercio del aceite en la antigüedad*, Segundo congreso internacional Sevilla, Blázquez Martínez J. M., Remesal Rodríguez J. (eds.), Universidad Complutense de Madrid, Madrid, 363-389.

**Cambi, N.** 1989, Anfore romane in Dalmazia, in: *Anfore romane e storia economica, un decennio di ricerche*, Atti del Convegno, Siena 1986, Ecole française de Rome, Rome, 311-337.

**Cirelli, E.** 2014, Typology and diffusion of Amphorae in Ravenna and Classe between the 5th and the 8th centuries AD, in: *LRCW 4. Late Roman Coarse Wares, Cooking Wares and Amphorae in the Mediterranean. Archaeology and archaeometry. The Mediterranean: a market without frontiers*, Proceedings of the conference, Thessaloniki, 7-10 april 2011, Vol. 1, Poulou-Papadimitriou N., Nodarou E., Kilikoglou V. (eds.), British Archaeological Reports International Series 2616, Archaeopress Publishing Ltd., Oxford, 541-552.

**Corti, C.** 2023, Importazioni e circolazione lungo il corso del Po tra IV e VII secolo: un aggiornamento, in: *LRCW 6. Late Roman Coarse Wares, Cooking Wares and Amphorae in the Mediterranean: Archaeology and Archaeometry. Land and sea: pottery routes*, Caminacci V., Giannitrapani E., Parello M. C., Rizzo M. S. (eds.), Roman and Late Antique Mediterranean Pottery 19, Archaeopress Publishing Ltd., Oxford, 40-48.

**Degmedžić, I.** 1952, Arheološka istraživanja u Senju 1949., *Vjesnik za arheologiju i historiju dalmatinsku*, Vol. 53, 251-262.

**Dobreva, D., Zago, S.** 2021, Aquileia e l'alto Adriatico nell'età della transizione. Aspetti di continuità e cambiamento commerciale alla luce dei contesti ceramici tardoantichi e altomedievali, in: *Italia settentrionale e regioni dell'arco alpino tra Ve e VI sec. d.C.*, Atti del convegno, 15-17 aprile 2021, Buora M., Magnani S., Villa L. (eds.), Storia e archeologia 1, EUT Edizioni Università di Trieste, Trieste, 307-368.

**Draganits, E., Gier, S., Doneus, N., Doneus, M.** 2019, Geoarchaeological evaluation of the Roman topography and accessibility by sea of ancient Osor (Cres Island, Croatia), *Austrian Journal of Earth Sciences*, Vol. 112(1), 1-19. <https://doi.org/10.17738/ajes.2019.0001>

**Duperron, G., Capelli, C.** 2019, Les timbres sur amphores africaines d'Arles: une approche archéométrique, *Antiquités africaines*, Vol. 55, 211-227.

**Faivre, S., Fouache, E., Kovačić, V., Gluščević, S.** 2010, Geomorphological and archaeological indicators of Croatian shoreline evolution over the last two thousand years, *GeoActa. Geology of the Adriatic area*, Vol. 35 (Special Issue 3), 125-133.

**Faivre, S., Fouache, E., Ghilardi, M., Antonioli, F., Furlani, S., Kovačić, V.** 2011, Relative sea level change in western Istria (Croatia) during the last millennium, *Quaternary International*, Vol. 232(1-2), 132-143. <https://doi.org/10.1016/j.quaint.2010.05.027>

**Furlan, G.** 2019, *Dating Urban Classical Deposits. Approaches and problems in using finds to date strata*, Archaeopress Publishing Ltd., Oxford.

**Glavaš, V.** 2015, *Romanizacija autohtonih civitates na prostoru sjevernog i srednjeg Velebita*, Unpublished PhD Thesis, University of Zadar, Zadar.

**Glavaš, V., Glavičić, M.** 2012, Izvješće o probnom arheološkom istraživanju lokaliteta Senj - Pavlinski trg 2012, *Senjski zbornik*, Vol. 39, 35-73.

- Glavičić, A. 1965, Kulturno-povijesni vodič po Senju, *Senjski zbornik*, Vol. 1, 264–314.
- Glavičić, A. 1966, Arheološki nalazi iz Senja i okolice, *Senjski zbornik*, Vol. 2, 383–426.
- Glavičić, A. 1968, Arheološki nalazi iz Senja i okolice (II), *Senjski zbornik*, Vol. 3, 5–45.
- Glavičić, A. 1970, Arheološki nalazi iz Senja i okolice (III), *Senjski zbornik*, Vol. 4, 45–68.
- Glavičić, A. 1982, Arheološki nalazi iz Senja i okolice (V), *Senjski zbornik*, Vol. 9, 63–90.
- Glavičić, M. 1993, Prilozi proučavanja poleogeneze i urbanističkog razvoja antičke Senje, *Radovi Filozofskog fakulteta u Zadru*, Vol. 32(19) (1992–1993), 87–89. <https://doi.org/10.15291/radovipov.2276>
- Glavičić, M. 1995, Izvješće o provedenim sondažnim arheološkim istraživanjima pri uređenju pločnika u ulici P. Rittera Vitezovića i l. Hreljanovića tijekom veljače i ožujka 1995, *Senjski zbornik*, Vol. 22, 1–28.
- Glavičić, M. 2002, Nekropole antičke Senje, *Histria antiqua*, Vol. 8, 313–319.
- González Cesteros, H. 2019, Eastern Mediterranean amphorae, in: *Amphorae Research in Castrum Villa on Brijuni Island*, Bezecyck T. (ed.), Archäologische forschungen Band 29, Austrian Academy of Sciences Press, Wien, 55–70.
- González Cesteros, H., Berni Millet, P. 2019, Hispanic amphorae, in: *Amphorae Research in Castrum Villa on Brijuni Island*, Bezecyck T. (ed.), Archäologische forschungen Band 29, Austrian Academy of Sciences Press, Wien, 47–54.
- Gusar, K. 2010, *Kasnosrednjovjekovna i novovjekovna glazirana keramika na širem zadarskom području*, Unpublished PhD Thesis, University of Zadar, Zadar.
- Gusar, K., Vujević, D. 2009, Prilog poznavanju utvrde Citadela u Zadru – istraživanja Barbakana 2008. godine, *Prilozi Instituta za arheologiju u Zagrebu*, Vol. 26, 219–246.
- Hayes, J. W. 1972, *Late Roman Pottery*, British School at Rome, London.
- Hirschler Marić, I. 2017, Senj – kaštel Ožegovičanum, *Hrvatski arheološki godišnjak*, Vol. 14 (2016), 560–562.
- Keay, S. J. 1984, *Late Roman Amphorae in the Western Mediterranean. A typology and economic study: the Catalan evidence*, British Archaeological Reports International Series 196, Archaeopress Publishing Ltd., Oxford.
- Konestra, A., Glavaš, V. 2024, *Senj – Štela: povezanost i potrošnja antičkoga grada kroz keramičke nalaze I Senj – Štela: connectivity and consumption of the Roman city through pottery evidence*, More Press, Zadar. <https://doi.org/10.15291/mpress118>
- Ljubović, B. 2006, Le pipe d'argilla del museo civico di Segna, *Atti*, Vol. XXXVI, 623–640.
- Ljubović, B. 2021, Izvještaj o arheološkom nadzoru na Pavlinskom trgu u Senju (studeni 2019. – lipanj 2020.), *Senjski zbornik*, Vol. 48, 167–186.
- Ljubović, B., Martinov, D. 2013, Obnova Gradske vijećnice – lože u Senju. Rezultati zaštitnih arheoloških istraživanja na lokaciji gradske vijećnice – lože, *Senjski zbornik*, Vol. 40, 209–253.
- Ljubović, B., Martinov, D. 2016, Izvješće o zaštitnom arheološkom istraživanju na trgu Cimiter u Senju provedenom 2015. godine, *Senjski zbornik*, Vol. 42–43 (2015–2016), 299–234.
- Malnar, N. 2017, Senj – Trg Cimiter, *Hrvatski arheološki godišnjak*, Vol. 14 (2016), 563–564.
- Malnar, N. 2018, Senj – Trg Cimiter (dio k.č. 676), *Hrvatski arheološki godišnjak*, Vol. 15 (2017), 593–594.
- Manacorda 1977, Le anfore, in: *Ostia IV*, Carandini A., Panella C. (eds.), Studi Miscellanei 23, De Luca Editore, Roma, 117–266.
- Mardešić, J. 1994, Amfore, in: *Salona Christiana*, Marin E. (ed.), Arheološki muzej Split, Split, 293–296.
- Modrijan, Z. 2020, Late Antique settlements in Slovenia and their position in the broader trade network of Late Antiquity, in: *Alpine Festungen 400–1000: Chronologie, Räume und Funktionen, Netzwerke, Interpretationen / Fortezze alpine (secoli V–X). Cronologia, spazi e funzioni, sistemi, interpretazioni*, Akten des Kolloquiums in München am 13. und 14. September 2018, Cavada E., Zagermann M. (eds.), Münchner Beiträge zur Vor- und Frühgeschichte Band 68, Verlag C. H. Beck München, München, 575–593.
- Moretti, M. 2021, La ceramica graffita e invetriata del castello di Terrossa, in: *Il castello di Terrossa. Archeologia di un paesaggio della Val D'Alpone (VR)*, Saggiori F. (ed.), Storie di Paesaggi Medievali 5, All'Insegna del Giglio, Firenze, 147–196.
- Mrabet, A., Ben Moussa, M., Mani, T. 2014a, Nouvelles découvertes de marques amphoriques (Tunisie), in: *Estudios sobre el Monte Testaccio (Roma) VI*, Blázquez Martínez J. M., Remesal Rodríguez J. (eds.), *Colleccio' Instrumentum 47*, Publicacions i edicions de la Universitat de Barcelona, Barcelona, 615–628.
- Mrabet, A., Mani, T., Hamruni, M. R. 2014b, Nouvelles découvertes de marques amphoriques à Sullectum (Salakta, Tunisie), in: *Estudios sobre el Monte Testaccio (Roma) VI*, Blázquez Martínez J. M., Remesal Rodríguez J. (eds.), *Colleccio' Instrumentum 47*, Publicacions i edicions de la Universitat de Barcelona, Barcelona, 629–681.
- Mrabet, A., Hamruni, M. R., Mani, T. 2020, Encore de nouvelles découvertes de marques amphoriques à Sullectum (Salakta, Tunisie): un catalogue en constante croissance, in: *L'epigrafia del nord Africa: novità, riletture, nuove sintesi*, Aounallah S., Mastino A. (eds.), Fratelli Lega Editori, Faenza, 559–567.
- Mrabet, A., Hamruni, M. R., Mani, T. 2021, Nouvelles découvertes de marques amphoriques et de briques épigraphes à Salakta (Uunisie), in: *In Africa et in Moesia. Frontières du monde romain. Partager le patrimoine de l'Afrique du Nord et du Bas Danube / Borders of the Roman. World Sharing Heritage of North Africa and the Lower Danube*, Mrabet A., Mihut (Bohilțea) F. (eds.), Bucharest University Press, Bucharest, 15–31.
- Novaković, O., Paro, A., Radman-Livaja, I. 2018, Amfore s pozicije Sisak-Željeznički kolodvor / Amphorae from the position of Sisak-Railway station, in: *Segestika i Siscija – od ruba imperija do provincijskog središta I Segestica and Siscia – From the periphery of the Empire to a provincial center*, Drnić I. (ed.), Musei Archaeologici Zagrabienis Catalogi et Monographiae 16, Arheološki muzej u Zagrebu, Zagreb, 223–245.
- Opaít, A. 2004, The eastern Mediterranean amphorae in the province of Scythia, in: *Transport Amphorae and Trade in the Eastern Mediterranean*, Acts of the International Colloquium at the Danish Institute at Athens, September 26–29, 2002, Eiring J., Lund J. (eds), Monographs of the Danish Institute at Athens 5, The Danish Institute at Athens – Aarhus University Press, Århus, 293–308.
- Opaít, A. 2014, Defining more roman amphora types from the Athenian Agora: too much history, too little typology (I), *Rei Cretariae Romanae Favtorvm Acta*, Vol. 43, 43–54.
- Ožanić Roguljić, I. 2018, Instrumentum domesticum s lokaliteta Banjače / Instrumentum domesticum from Banjače, *Opuscula archaeologica*, Vol. 39–40 (2015–2016), 151–203. <https://doi.org/10.17234/OA.39.12>
- Ožanić Roguljić, I., Borzić, I. 2018, Hispanic products in Dalmatia and the Croatian part of Roman Pannonia, *Rei Cretariae Romanae Favtorvm Acta*, Vol. 45, 511–523.
- O'Keefe, T. 2014, Urban Archaeology, in: *Encyclopedia of Global Archaeology*, Smith C. (ed.), Springer, New York, 7529–7522. [https://doi.org/10.1007/978-1-4419-0465-2\\_1422](https://doi.org/10.1007/978-1-4419-0465-2_1422)
- Pešić, M. 2019, *Afrički import iz hrvatskog podmorja od I. do V. stoljeća*, Unpublished PhD Thesis, University of Zadar, Zadar.
- Pieri, D. 2005, *Le commerce du vin oriental à l'époque byzantine (Ve-VIle siècle)*, Institut français d'archéologie du proche-orient, Beyrouth.
- Radić Rossi, I. 2007, Podmorsko arheološko nalazište u predjelu Spinut u Splitu, *Kulturna baština*, Vol. 34, 351–372.
- Radić Rossi, I. 2009, Arheološka baština u podmorju Kaštelanskog zaljeva, *Archaeologia Adriatica*, Vol. 2, 489–506.
- Ravanelli Guidotti, C. 2000, *Delle gentili donne di Faenza. Studio del „ritratto“ sulla ceramica faentina del Rinascimento*, Casa Editrice Beltruardo, Ferrara.
- Reynolds, P. 2010, Trade networks of the East, 3rd to 7th centuries: the view from Beirut (Lebanon) and Butrint (Albania) (fine wares, amphorae and kitchen wares), in: *LRCW3. Late Roman Coarse Wares, Cooking Wares and Amphorae in the Mediterranean. Archaeology and Archaeometry, Comparison between western and eastern Mediterranean*, Menchelli S., Santoro S., Pasquinucci M., Guiducci G. (eds.), British Archaeological Reports International Series 2185, Archaeopress Publishing Ltd., Oxford, 89–114.
- Starac, R. 1999, Rezultati prve faze arheoloških sondiranja na trgu Cimiter u Senju, *Senjski zbornik*, Vol. 26, 71–87.
- Starac, A. 2020, *Deposit of Amphorae in the Quarter of St. Theodore, Pula*, Archaeopress Publishing Ltd., Oxford.
- Supan, V. 2014, Monokromna glazirana keramika, in: *Prije sjećanja. Arheološka istraživanja u jugoistočnom dijelu Dioklecijanove palače u Splitu 1992. godine. II dio*, Delonga V. (ed.), Katalozi i monografije 19(II), Muzej hrvatskih arheoloških spomenika, Split, 269–270.
- Topić, N. 2023, *Staklo u Dubrovačkoj Republici u svjetlu arheoloških nalaza*, Filozofski fakultet, FF Open Press, Zagreb. <https://doi.org/10.17234/97895533790800>
- Tkalčec, T. 2010, Kuhinjska i stolna keramika iz stambenog dijela burga Vrbovca u Klenovcu Humskome, *Vjesnik Arheološkog muzeja u Zagrebu*, 3. s. Vol. XLIII, 455–476.
- Troiano, D. 2002, Ingobbata dipinta, in: *La ceramica postmedievale in Abruzzo. I materiali dallo scavo in Piazza Caporali a Castel Frentano (CH)*, Troiano D., Verrocchio V. (eds), All'Insegna del Giglio, Firenze, 109–167.
- Višnjić, J. 2009, Amfore / Amphorae, in: *Tarsatički principij / Principia at Tarsatika*, Radić-Štivić N., Bekić L. (eds.), Grad Rijeka, Hrvatski restauratorski zavod, Rijeka, 123–142.

**Višnjić, J.** 2012, Srednjovjekovna utvrda Possert. Šest godina arheoloških radova i konzervatorsko-restauratorskih zahvata na sačuvanim arhitektonskim strukturama / The medieval fort of Possert. Six years of archaeological works and conservation-restoration interventions on the preserved architectural structures, *Histria Archaeologica*, Vol. 43, 37-154.

**Višnjić, J.** 2019, Petrapilosa. Paradigmatski primjer razvoja istarske srednjovjekovne feudalne utvrde, in: *Notabile Castrum / Castello ben munito e ornato. Kašteli Petrapilosa i San Vicenti u povijesnom i građevinskom kontekstu*, Višnjić J. (ed.), Općina Svetvinčenat, Svetvinčenat, 12-35.

**Zagarčanić, M.** 2004, *Stari Bar. Keramika venecijanskog doba*, Univerza na Primorskem, Znanstveno-raziskovalno središče, Inštitut za dediščino Sredozemlja, Koper.

**Zglav-Martinac, H.** 2001, *Antiche ceramiche italiane tra le due sponde dell'Adriatico, dal Palazzo di Diocletiano a Spalato alla Fortezza di Pescara*, Museo delle Genti d'Abruzzo, Pescara.

**Zglav-Martinac, H.** 2004, *Ulomak do ulomka..., Prilog proučavanju keramike XIII. - XVIII. stoljeća iz Dioklecijanove palače u Splitu*, Književni krug - Muzej grada Splita, Split.

**Žerjal, T., Vidrih Perko, V.** 2017, La ceramica orientale da contesti sloveni, *Antichità Altoadriatiche*, Vol. 86, 245-268.



## Summary

In 1989, during construction works in the basement of a building at Mile Magdića 8 street (c. p. 584) in Senj (Roman Senia, northeastern Adriatic, Croatia) (Map 1), an assemblage of pottery was recovered. Although no archaeological data was recorded during the construction, the building's owner noted two distinct layers. The lower layer contained numerous finds, mostly Roman amphorae (along with charcoal, shells, and snails), while a layer of very dark soil above contained less material and finds datable to more recent times. Excavation ceased at a depth of 1,5 m due to groundwater infiltration. As urban areas often pose challenges for archaeological research and heritage preservation (cf. O'Keefe 2014: 7520–7522), any information that archaeologists can obtain is valuable and warrants further investigation. Therefore, this paper presents a typological analysis of the assemblage, focusing on the 104 diagnostic sherds collected, with the aim of contributing new data to the relatively under-researched topic of Roman and Medieval Senj. Furthermore, the findspot is discussed within the context of the town's topography, particularly its southern expansion.

The typological and chronological analysis of the finds confirms the general stratigraphic subdivision observed during the initial discovery. Of the finds broadly datable to the Roman period (91), most are relatively well-preserved sherds of (late) antique amphorae (85), including rims (27), handles (22), and bases (36). A smaller number of diagnostic tableware fragments from the (late) antique period (5) were also identified. The second, smaller group (13) comprises fragments of cooking ware (2), tableware (9), and glass (2) dating to the Late Medieval and Early Modern periods.

The earliest find dates to the late 3<sup>rd</sup> – early 4<sup>th</sup> centuries (Keay 3B? African amphora, cat. no. 1) (Keay 1984: 100–109). A substantial number of finds, again African amphorae sherds, date to the 4<sup>th</sup> century. These mostly belong to types Keay 25/Africana IIIA and IIIB (cat. nos. 2–11) and other Keay 25 variants (cat. nos. 12–13) (Keay 1984: 198; Bonifay 2004: 119, 122). As in other regions, these amphorae are typical finds in the Adriatic (Pešić 2019: 207–212; Auriemma, Quiri 2007: 33–37; Bueno et al. 2012: 161; Modrijan 2020: 583; Dobрева, Zago 2021: 324, no. 18; Corti 2023: 40–41, all with earlier bibliography). A partially preserved stamp/mark was noted on the rim of Africana IIIA cat. no. 2, shaped like an ellipse with an inscribed vertical line, resembling a stylized leaf or perhaps a seed. Although located in a typical position for this amphora type, the mark lacks precise parallels (cf. Manacorda 1977; Mrabet et al. 2014a; 2014b; 2020; 2021; Duperron, Capelli 2019; Pešić 2019: 238–242). Types Keay 37 (Keay 1984: 245–247) and 59 (Keay 1984: 300–302; Bonifay 2004: 132) were also identified (cat. nos. 14–15). They are slightly younger, dating to the mid-5<sup>th</sup> century, and are relatively rare finds in the eastern Adriatic (Pešić 2019: 220; Dobрева, Zago 2021:

328). The 5<sup>th</sup> century assemblage of African containers comprises several variants of the Spatheion 1 type (cat. nos. 16–22) (Bonifay 2004: 124–125), and Keay 35A, 35B, and 36A amphorae (cat. nos. 23–27) (Bonifay 2004: 129–131, 133–135). The latter type has been previously documented in Senj (undefined variant, Konestra, Glavaš 2024: 63), while all three are typical in the Upper Adriatic and its hinterland (Auriemma, Quiri 2007; Bausovac 2010; Bonifay, Capelli 2019; Modrijan 2020: 583; Corti 2023). Two rim sherds belong to Hispanic amphorae: Keay 13A/Dressel 23/Millet, Moros Díaz II (cat. no. 28) (Bernal Casasola, Bonifay 2010: 107; Berni Millet, Moros Díaz 2012: 207–208), and Keay 19C/Almagro 51A-B (cat. no. 29) (Keay 1984: 159–168). Both date from the late 3<sup>rd</sup>–4<sup>th</sup> to the 5<sup>th</sup>, and possibly the early 6<sup>th</sup> centuries. Eastern Mediterranean and/or Aegean containers are represented by types LR 2 (cat. no. 30), LR 4 (cat. nos. 31, 33) (Pieri 2005: 85–93, 101–114), and a rare Adriatic find, the Late Roman 12/Vila-roma 8.198/Agora M235, variant P 14108 amphora (cat. no. 32), dating to the 5<sup>th</sup> century (Pieri 2005: 139; Bonifay, Capelli 2013: 104, 116–117, 132; Opaīt 2014: 48; for Adriatic distribution, see: Cambi 1989: 332, Fig. 37; Mardešić 1994: 294, cat. no. 3; Auriemma, Quiri 2007: 45; Gonazález Cesteros 2019: 60, 66, T. 9: 104). Eastern Mediterranean amphorae are typically found in the Adriatic and its hinterland, but with varying frequencies per type (cf. Auriemma, Quiri 2007: 40–42; Bausovac 2010 with earlier bibliography; Cirelli 2014: 542–543; Žerjal, Vidrih Perko 2017: 261–262; Ožanić Roguljić 2018: 154–155; Modrijan 2020: 585; Corti 2023: 42; for occurrences in Senj, see: Konestra, Glavaš 2024: 59–60). Most amphora handles and bases (cat. nos. 34–86) belong to African amphorae, although typological attribution is often difficult. A Hispanic or eastern Mediterranean/Aegean origin might be possible for a few (see Tab. 1).

Few rim-sherds belong to African red slip ware. Identified types are Hayes 59B, 58, and 61 A/B3, all likely attributable to production D and dating to the 4<sup>th</sup> and 5<sup>th</sup> centuries (Hayes 1972: 93–100; Bonifay 2004: 167–171). All are common throughout the Adriatic region.

The Late Medieval and Early Modern finds consist mainly of fine tableware, although cat. nos. 92 and 93 are cooking ware sherds, probably from a single pot with parallels in the Upper Adriatic and its hinterland, and in northwestern Croatia (Brišnik 1999: 275, no. 1; Višnjic 2012: 86–87; Tkalčec 2010: 465, cat. no. 32). All fine wares are imports from northern or central Adriatic Italy. These include glazed ware *invetriata* (bowl and jug, cat. nos. 94–95) (Zglav-Martinac 2004: 42; Gusar, Vujević 2009: 233; Gusar 2010: 35–36, cat. nos. 3–6, 9; Supan 2014: 269–270), slipped painted glazed ware – *ingobbiata invetriata dipinta* (bowl, cat. no. 96) (Gusar 2010: 56–57; Moretti 2021: 158–159; Troiano 2002: Fig. 109, 110: 7.1, 7.2), and *maiolica* (jugs and bowl?, cat. nos. 97–102) (Zglav-Martinac 2001, 48–49; 2004, kat. 306, 310–311; Zagarčanin 2004,

54, kat. 101, 218; Gusar 2010: 130-131, 142, 164-166;). The *invetriata* dates to the 14<sup>th</sup>-15<sup>th</sup> centuries, while the *maiolica* and slipped painted glazed ware are slightly later, up to the 16<sup>th</sup>-17<sup>th</sup> centuries. An almost fully preserved glass goblet, dating to the 16<sup>th</sup>-17<sup>th</sup> centuries, was also recovered. Its provenance may be Italian or Dubrovnik workshops (Topić 2023: cat. nos. 198-200).

Interpreting the deposit from which the pottery (and glass) assemblage was collected is complicated by the uncertain stratigraphy and lack of further contextual data. Nevertheless, analysing the material and its dating confirms the suggested subdivision into two chronologically distinct strata. Moreover, examining the dating of the late antique assemblage suggests the possibility of residual material (Fig. 1), or alternatively, two distinct phases of deposition. This raises the question of whether the deposit is primary or secondary (as in Furlan 2019). A primary deposit might indicate a storage area or building, while a secondary deposit could be a dump related to back-filling, drainage, or similar (construction) activities. Layers with large amounts of stratified late antique amphora sherds were recovered in other areas of the city, such as Cimiter Square (Martinov, Ljubović 2016: 207, Fig. 17). Be as it may, the location of this deposit allows us to add a few remarks on the topography of the southern part of the ancient city, its least understood area. This area likely encompassed the shores of a former deep bay and the estuary of a torrential stream in Antiquity (Glavičić 1993: 85; Glavaš 2015: maps 33-34), although the exact location of the shoreline remains debated (Map 2). The finds presented here, together with those from recent excavations within the Ožegovićianum castle (Hirschler Marić 2017: 560-562), confirm that this area was part of the Roman urban fabric, likely situated near the sea and watercourse. If this area was indeed close to the sea or humid, the need to drain or elevate a walking surface is plausible, as evidenced by many examples of drainage systems throughout the Roman world (for the eastern Adriatic, see e.g.: Cambi 1980: 73-80; 1983: 363-389; 1989: 311-337; Radić Rossi 2007; Starac 2020).

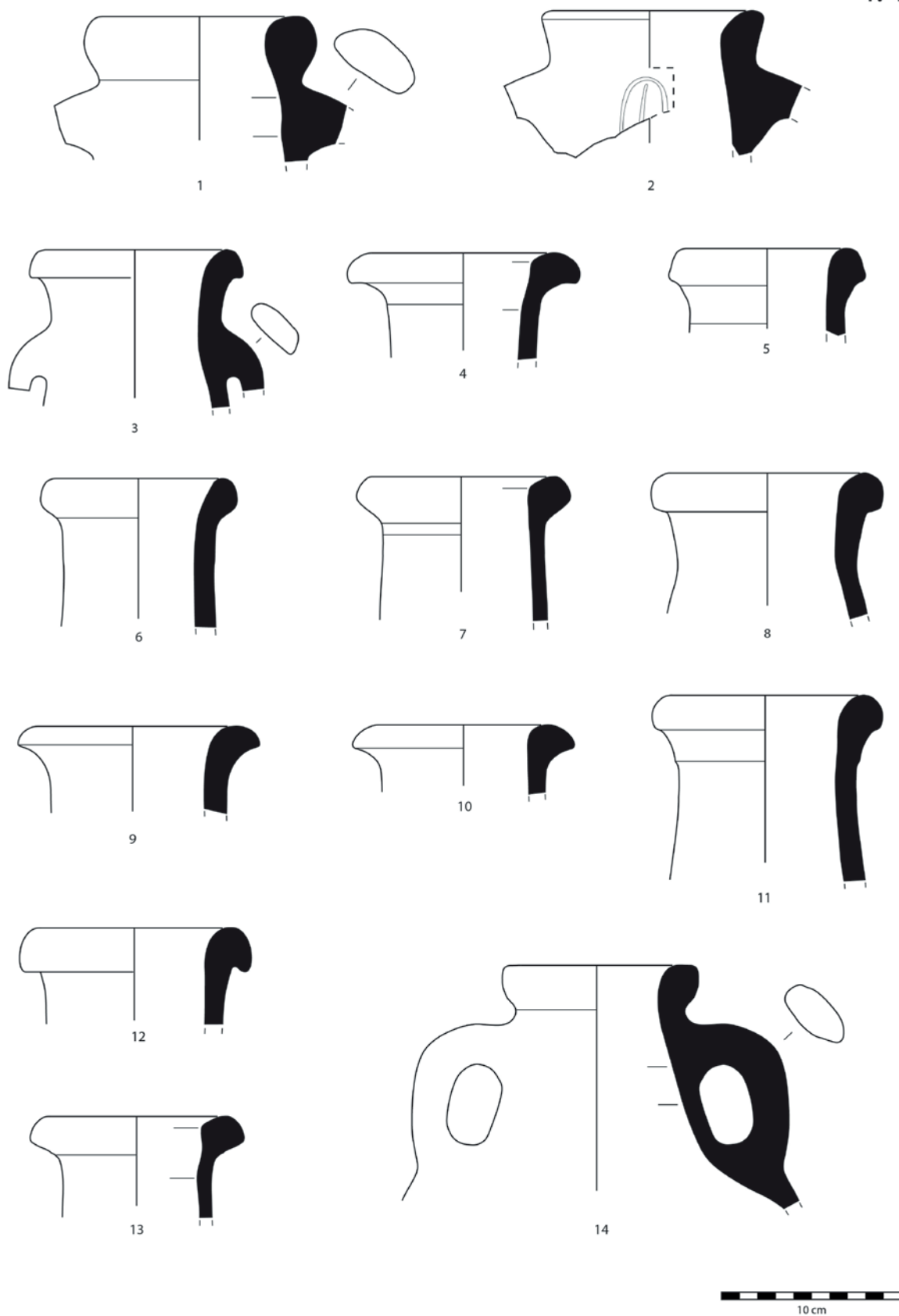
Though stratigraphically uncertain and overall limited, the assemblages considered here shed new light on amphora circulation in Roman Senia and the wider eastern Adriatic (e.g., the identified types of Hispanic amphorae and type LR 12). These finds also indicate continued trade activity in Senia during the later centuries of Antiquity, suggesting the prolonged importance of its harbour as a communication hub with the hinterland. The Late Medieval/Early Modern finds provide new data for a previously under-researched category. Finally, the obtained data shows once again how even unprofessionally collected and decontextualised assemblages can offer valuable insights, and how archaeology can benefit from a closer contact with local communities.

### Acknowledgements

The authors would like to express their gratitude to I. Ažić for providing the material for publication and for sharing information about the circumstances of its discovery. We also thank dr. T. Bradara, senior curator (Archaeological Museum of Istria) for her assistance with late medieval pottery. Following analysis, the finds will be deposited in the Senj Town Museum for permanent keeping.

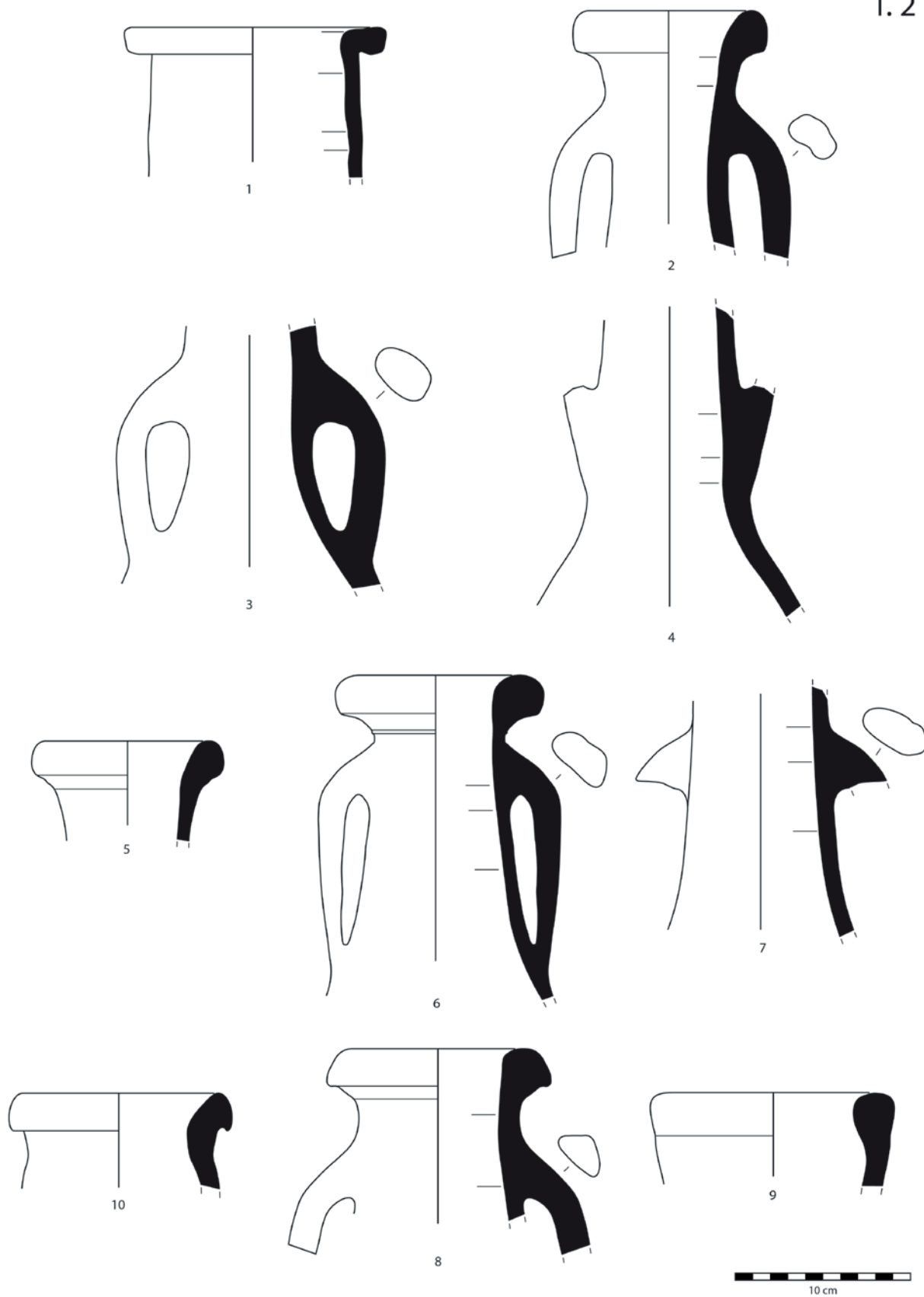
This paper stems from the activities of project SirAkt *Synergy of Diversity: Archeology of Landscape and Technological Traditions in Continental and Adriatic Croatia*, funded by the European Union-Next Generation EU (NPOO), and conducted at the Institute of Archaeology.

T. 1



T. 1 Mile Magdića 8 – amfore (nacrtao i izradio: P. Domines Peter)  
 Pl. 1 Mile Magdića 8 – amphorae (drawn and made by: P. Domines Peter)

T. 2



T. 2 Mile Magdića 8 – amfore (nacrtao i izradio: P. Domines Peter)  
Pl. 2 Mile Magdića 8 – amphorae (drawn and made by: P. Domines Peter)

T. 3



T. 3 Mile Magdića 8 – amfore (nacrtao, snimio i izradio: P. Domines Peter)  
 Pl. 3 Mile Magdića 8 – amphorae (drawn, photo and made by: P. Domines Peter)



T. 4



T. 4 Mile Magdića 8 – ručke amfora (snimio i izradio: P. Domines Peter)  
Pl. 4 Mile Magdića 8 – amphorae handles (photo and made by: P. Domines Peter)

T. 5



T. 5 Mile Magdića 8 - dna amfora (snimio i izradio: P. Domines Peter)  
 Pl. 5 Mile Magdića 8 - amphorae bottoms (photo and made by: P. Domines Peter)

# T. 6



T. 6 Mile Magdića 8 - dna amfora (snimio i izradio: P. Domines Peter)  
Pl. 6 Mile Magdića 8 - amphorae bottoms (photo and made by: P. Domines Peter)

T. 7



T. 7 Mile Magdića 8 – nalazi: 1-5 afričko crvenopremazano posuđe; 6-7 kasnosrednjovjekovno/ranonovjekovno kuhinjsko posuđe; 8-10 ranono-  
vovjekovno stolno posuđe (nacrtao, snimio i izradio: P. Domines Peter)  
Pl. 7 Mile Magdića 8 – finds: 1-5 African red slip ware; 6-7 Late Medieval/Early Modern tableware (drawn, photo and  
made by: P. Domines Peter)



T. 8 Mile Magdića 8 - nalazi: 1-6 ranonovovjekovno stolno posuđe; 7 staklena čaša na nozi (nacrtao, snimio i izradio: P. Domines Peter)  
Pl. 8 Mile Magdića 8 - finds: 1-6 Early Modern tableware; 7 glass goblet (drawn, photo and made by: P. Domines Peter)