

Sustavna istraživanja lokaliteta Crikvenica - Ad turre: terenski rad i obrada nalaza u 2013. godini

Lipovac Vrkljan, Goranka; Šiljeg, Bartul; Ožanić Roguljić, Ivana; Konestra, Ana

Source / Izvornik: **Annales Instituti Archaeologici, 2014, X, 144 - 147**

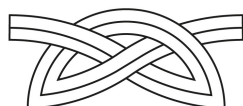
Journal article, Published version

Rad u časopisu, Objavljena verzija rada (izdavačev PDF)

Permanent link / Trajna poveznica: <https://um.nsk.hr/um:nbn:hr:291:965708>

Rights / Prava: [Attribution 3.0 Unported](#)/[Imenovanje 3.0](#)

Download date / Datum preuzimanja: **2025-01-14**



INSTITUT ZA
ARHEOLOGIJU

Repository / Repozitorij:

[RIARH - Repository of the Institute of archaeology](#)





Annales

Instituti

Archaeologici

X - 2014

Godišnjak

*Instituta za
arheologiju*

Nakladnik/Publisher

INSTITUT ZA ARHEOLOGIJU
INSTITUTE OF ARCHAEOLOGY

Adresa uredništva/Editor's office adress

Institut za arheologiju/Institute of Archaeology
HR-10000 Zagreb, Ulica Ljudevita Gaja 32
Telefon/phone 385 (0) 1 6150250
fax 385 (0) 1 6055806
e-mail: iarh@iarh.hr
<http://www.iarh.hr>

Glavni i odgovorni urednik/Editor in chief

Marko Dizdar

Izvršne urednice/Desk editors

Kristina Jelinčić Vučković
Kristina Turkalj

Tehničke urednice/Technical editors

Kristina Jelinčić Vučković
Kristina Turkalj

Uredništvo/Editorial board

Katarina Botić, Hrvoje Kalafatić, Siniša Krznar, Ivana Ožanić Roguljić, Ana Konestra, Andreja Kudelić, Asja Tonc,
Marina Ugarković

Izdavački savjet/Editorial committee

Vlasta Begović, Marko Dizdar, Dunja Glogović, Snježana Karavanić, Goranka Lipovac Vrkljan, Branka Migotti, Kornelija Michreiter, Ante Rendić Miočević, Tajana Sekelj Ivančan, Tihomila Težak Gregl, Željko Tomičić, Ante Uglešić

Prijevod na engleski/English translation

Sanjin Mihelić

Lektura/Language editor

Ivana Majer (hrvatski jezik/Croatian)
Sanjin Mihelić (engleski jezik/English)

Dizajn/Design

REBER DESIGN

Korektura/Proofreaders

Kristina Jelinčić Vučković
Kristina Turkalj
Ivana Ožanić Roguljić
Katarina Botić

Računalni slog/Layout

Hrvoje Jambreč

©Institut of archaeology, Zagreb 2014.

SADRŽAJ

Arheološka istraživanja

- 9** **Daria Ložnjak Dizdar**
 Mirela Hutinec
- Sotin – rezultati istraživanja 2013. godine
- 14** **Tomislav Hršak**
 Tino Leleković
 Marko Dizdar
- Rezultati istraživanja nalazišta Batina – Sredno 2013. godine
- 21** **Daria Ložnjak Dizdar**
 Marko Dizdar
- Terenski pregled i arheološki nadzor na rekonstrukciji državne ceste D212, Kneževi Vinogradi – Zmajevac
- 25** **Marko Dizdar**
- Terenski pregled i nadzor na izgradnji dionice državne ceste D-2 – južna obilaznica Osijeka
- 29** **Ivana Ožanić Roguljić**
- Probno arheološko istraživanje lokaliteta Beli Manastir – Popova zemlja (AN 2)
- 34** **Tatjana Tkalčec**
- Probna arheološka istraživanja lokaliteta AN3 Beli Manastir – Sudaraž, sjever na trasi autoceste A5 Beli Manastir – Osijek – Svilaj 2013. godine
- 42** **Hrvoje Kalafatić**
- Probna arheološka istraživanja lokaliteta AN 4 Novi Bolman – Grablje kod Jagodnjaka u Baranji
- 45** **Marija Buzov**
- Probna istraživanja na trasi buduće autoceste A5 Beli Manastir – Osijek – Svilaj, dionica Beli Manastir – Osijek, arheološko nalazište AN 8 Beli Manastir – Atar, Napuštene njive
- 50** **Siniša Krznar**
- Probno arheološko istraživanje lokaliteta Novi Čeminac – Remanec poljana – Krčevine, na trasi spojne ceste istočno od čvora Čeminac – južni krak (AN 9)
- 55** **Tajana Sekelj Ivančan**
- Probni rovovi na arheološkom nalazištu Jagodnjak – Ciglana i Čemin – Ciganska pošta
- 63** **Zorko Marković**
 Katarina Botić
- Podgorač, Ražište – rezultati arheoloških istraživanja 2013. godine
- 69** **Kornelija Minichreiter**
- Slavonski Brod, Galovo, arheološka istraživanja 2013.

CONTENTS

Archaeological Excavations

- 9** **Daria Ložnjak Dizdar**
 Mirela Hutinec
- Sotin – the results of research in 2013*
- 14** **Tomislav Hršak**
 Tino Leleković
 Marko Dizdar
- The results of the investigations at Batina-Sredno in 2013*
- 21** **Daria Ložnjak Dizdar**
 Marko Dizdar
- Field survey and archaeological supervision of the reconstruction of State Road D212, Kneževi Vinogradi – Zmajevac*
- 25** **Marko Dizdar**
- Field survey and supervision of the construction of a section of D-2 State Road – the southern bypass of Osijek*
- 29** **Ivana Ožanić Roguljić**
- Trial archaeological excavations at the Beli Manastir – Popova zemlja site (AS 2)*
- 34** **Tatjana Tkalčec**
- Trial archaeological investigations at AS3 Beli Manastir-Sudaraž, north, on the route of the A5 Beli Manastir – Osijek – Svilaj motorway in 2013*
- 42** **Hrvoje Kalafatić**
- Trial archaeological investigations at the AS4 Novi Bolman-grablje site near Jagodnjak in Baranja*
- 45** **Marija Buzov**
- Trial investigations on the route of the future motorway A5 Beli Manastir – Osijek – Svilaj, the Beli Manastir – Osijek section, the archaeological site AS 8 Beli Manastir – Atar, Napuštene njive*
- 50** **Siniša Krznar**
- Trial archaeological investigation at Novi Čeminac-Remanec poljana-Krčevine, on the route of a connecting road east of south extension Čeminac (AS 9)*
- 55** **Tajana Sekelj Ivančan**
- Trial trenches at the archaeological sites Jagodnjak – Ciglana and Čemin – Ciganska pošta*
- 63** **Zorko Marković**
 Katarina Botić
- Podgorač, Ražište – results of the archaeological excavations in 2013*
- 69** **Kornelija Minichreiter**
- Slavonski Brod, Galovo, Archaeological Research in 2013*

- 73 Tatjana Tkalčec**
Posljednja sezona sustavnih zaštitnih arheoloških istraživanja nalazišta Crkvari – crkva sv. Lovre 2013. godine
The last season of systematic rescue archaeological investigations at Crkvari – St. Lawrence church in 2013
- 82 Marko Dizdar**
Rezultati istraživanja groblja latenske kulture Zvonimirovo – Veliko polje u 2013. godini
The results of the 2013 excavation at the La Tène culture cemetery in Zvonimirovo – Veliko polje
- 85 Tatjana Tkalčec
Iva Kostešić**
Izrada digitalnog modela reljefa arheološkog nalazišta na primjeru Gradine kod Špišić Bukovice
The creation of a digital relief model of an archaeological site on the example of Gradina near Špišić Bukovica
- 95 Daria Ložnjak Dizdar
Marija Mihaljević
Marko Dizdar**
Dolina Glavičice – rezultati istraživanja 2013. godine
Dolina Glavičice – the results of the 2013 investigations
- 99 Tajana Sekelj Ivančan**
Četvrta sezona arheoloških istraživanja nalazišta Virje – Volarski breg/Sušine
The fourth season of archaeological investigations at Virje – Volarski breg/Sušine
- 104 Siniša Krznar**
Arheološko istraživanje nalazišta Torčec – Cirkvišće 2013. godine
Archaeological investigation at Torčec-Cirkvišće in 2013
- 110 Snježana Karavanić
Andreja Kudelić**
Arheološka i geofizička istraživanja na lokalitetu Kalnik – Igrišće 2013. godine
Archaeological and geophysical investigations at the Kalnik-Igrišće site in 2013
- 116 Tatjana Tkalčec**
Zaštitna arheološka istraživanja nalazišta Krapina – Vukšićev breg u 2013. godini
Rescue archaeological investigations at Krapina – Vukšićev breg in 2013
- 128 Marina Ugarković
Ivančica Schrunk
Vlasta Begović
Marinko Petrić
Tina Neuhauser**
Hvar, otok Sveti Klement, uvala Soline, arheološka istraživanja 2013.
Hvar, St. Clement island, Soline Bay, archaeological investigations in 2013
- 134 Tatjana Tkalčec**
Nastavak konzervatorskih radova na burgu Vrbovcu u Klenovcu Humskom u 2013. godini
The continuation of conservation work at Vrbovec castle in Klenovec Humski in 2013
- 140 Asja Tonc
Ivan Radman-Livaja**
Rezultati probnih iskopavanja na gradini Svete Trojice 2013. godine
The results of trial excavations at the Holy Trinity (sv. Trojica) hillfort in 2013
- 144 Goranka Lipovac Vrklijan
Bartul Šiljeg
Ivana Ožanić Roguljić
Ana Konestra**
Sustavna istraživanja lokaliteta Crikvenica – Ad turre: terenski rad i obrada nalaza u 2013. godini
Systematic investigations at Crikvenica – Ad turre: fieldwork and find processing in 2013

148 **Bartul Šiljeg**
Vladimir Kovačić
Nera Šegvić
Iva Kostešić

Arheološko-konzervatorska istraživanja lokaliteta Stancija Blek (Tar) u 2013. godini

148 **Bartul Šiljeg**
Vladimir Kovačić
Nera Šegvić
Iva Kostešić

Archaeological investigations and conservation work at the Stancija Blek site near Tar in 2013

154 **Katarina Botić**

Prikupljanje uzoraka drveta – peta sezona 2013. godine

154 **Katarina Botić**

Wood sampling – fifth season 2013

Terenski pregledi

159 **Daria Ložnjak Dizdar**
Mirela Hutinec
Marko Dizdar

Terenski pregled područja između Sotina i Opatovca

159 **Daria Ložnjak Dizdar**
Mirela Hutinec
Marko Dizdar

Field survey in the area between Sotin and Opatovac

164 **Zorko Marković**
Jasna Jurković
Danimirka Podunavac

Rezultati rekognosciranja arheoloških terena katastarske općine Donja Motičina 2012. godine

164 **Zorko Marković**
Jasna Jurković
Danimirka Podunavac

Results of the archaeological field survey of sites in Cadastral Municipality Donja Motičina in 2012

169 **Marko Dizdar**

Terenski pregled dionice državne ceste D-2 – sjeverna obilaznica Virovitice

169 **Marko Dizdar**

Field survey of a section of D-2 state road – the northern bypass of Virovitica

174 **Hrvoje Kalafatić**

Arheološki terenski pregled područja izgradnje pruge Križevci – Koprivnica – Botovo

174 **Hrvoje Kalafatić**

Archaeological field survey on the route of construction of the Križevci-Koprivnica-Botovo railway

182 **Daria Ložnjak Dizdar**
Tatjana Tkalčec

Terenski pregled predjela lijeve obale srednjeg toka rijeke Glogovnice (Tučenik, Buzadovec, Poljana Križevačka, Cubinec)

182 **Daria Ložnjak Dizdar**
Tatjana Tkalčec

Field survey of the left bank of the middle course of the Glogovnica river (Tučenik, Buzadovec, Poljana Križevačka, Cubinec)

192 **Hrvoje Kalafatić**
Bartul Šiljeg

Arheološki terenski pregled područja izgradnje Nove luke Sisak

192 **Hrvoje Kalafatić**
Bartul Šiljeg

Archaeological field survey in the area of construction of the New Port in Sisak

197 **Marko Dizdar**
Asja Tonc

Terenski pregled na području novoga trajektnog pristaništa Stinica

197 **Marko Dizdar**
Asja Tonc

Field survey in the area of the new ferry port at Stinica

202 **Goranka Lipovac Vrkljan**
Bartul Šiljeg
Ivana Ožanić Roguljić
Ana Konestra
Iva Kostešić
Nera Šegvić

Projekt Arheološka topografija otoka Raba: rezultati terenskog pregleda poluotoka Lopara u 2013. godini

202 **Goranka Lipovac Vrkljan**
Bartul Šiljeg
Ivana Ožanić Roguljić
Ana Konestra
Iva Kostešić
Nera Šegvić

The “Archaeological Topography of the Island of Rab” Project: the results of the 2013 field survey of the Lopar Peninsula

Eksperimentalna arheologija

209 Andreja Kudelić

Testiranje horizontalne keramičarske peći i pečenje posuda u redukcijskoj atmosferi

209 Andreja Kudelić

The testing of a horizontal pottery kiln and firing pots in a reductive atmosphere

Ostala znanstvena djelatnost Instituta za arheologiju

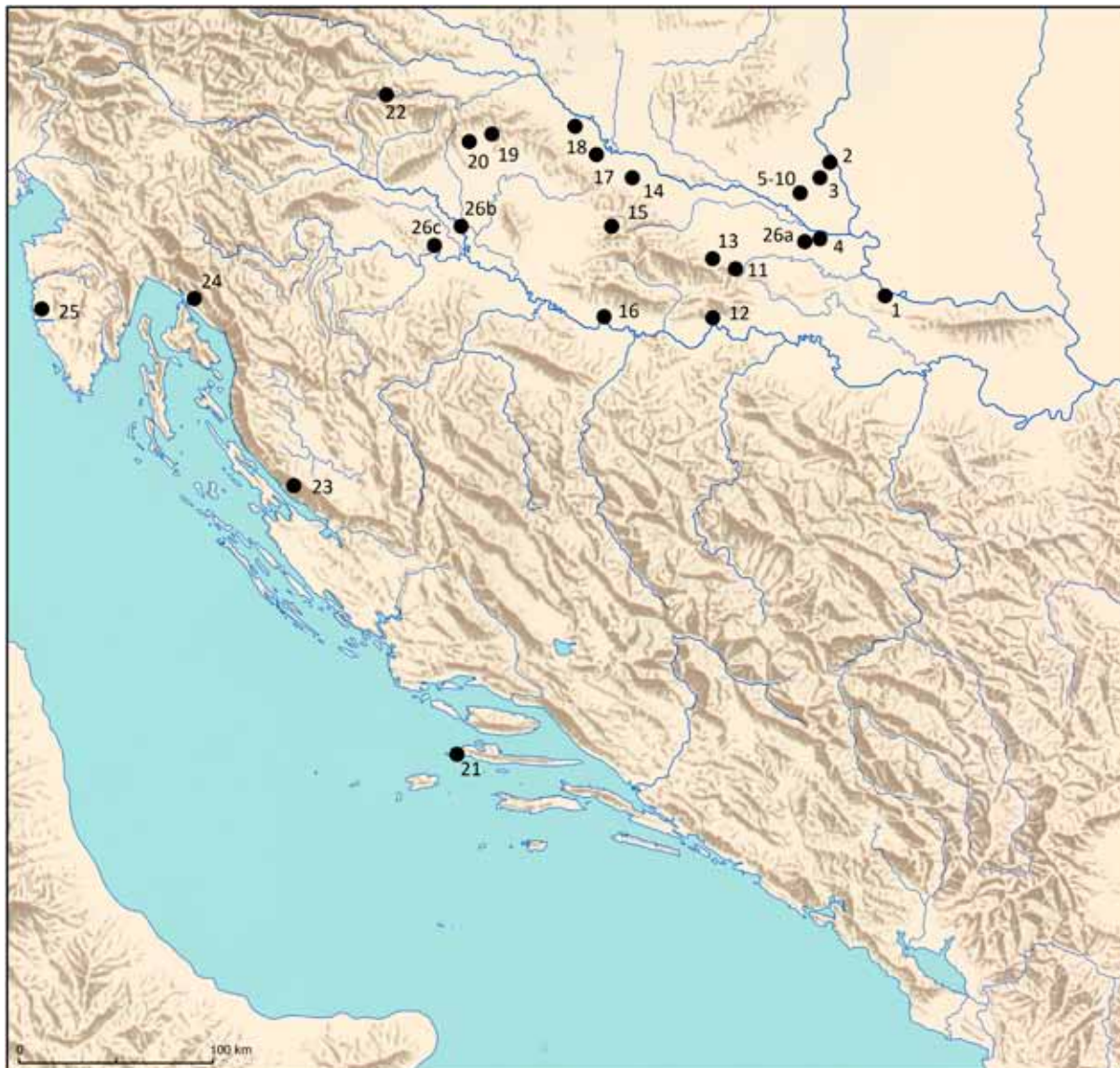
217-228

Additional scientific activity of the Institute

217-228

Arheološka istraživanja

Archaeological Excavations



- | | |
|---|---|
| 1. Sotin | 14. Zvonimirovo-Veliko polje |
| 2. Batina Sredno | 15. Gradina kod Špišić Bukovice |
| 3. Kneževi vinogradi-Zmajevac | 16. Dolina Glavičice |
| 4. D2 južna obilaznica Osijek | 17. Virje-volarski berg/Sušine |
| 5. AN2 Beli Manastir, Popova zemlja | 18. Torčec-Cirkvišće |
| 6. AN3 Beli Manastir-Sudaraž | 19. Kalnik Igrišće |
| 7. AN4 Novi Bolman-Grablje kod Jagodnjaka | 20. Krapina-Vukšićev breg |
| 8. AN8 Beli Manastir, Atar, Napuštene njive | 21. Sv. Klement-Soline |
| 9. AN9 Beli Manastir Novi Čeminac-Remanec poljana-Krčevine | 22. Klenovec Humski-Plemićki grad Vrbovec |
| 10. AN10 Beli Manastir Jagodnjak, Ciglana i Čemin, Ciganska pošta | 23. Gradina Sv. Trojica |
| 11. Podgorač, Ražište | 24. Crikvenica-Igralište |
| 12. Slavonski Brod, Galovo | 25. Stancija Blek kod Tara |
| 13. Crkvari | 26.a, b, c, Osijek, Zagreb, Karlovac: koncentracija nalaza trupaca-detaljnije na karti strana 154 |

Sustavna istraživanja lokaliteta Crikvenica – *Ad turres*: terenski rad i obrada nalaza u 2013. godini

Systematic investigations at Crikvenica – *Ad turres*: fieldwork and find processing in 2013

Goranka Lipovac Vrkljan
Bartul Šiljeg
Ivana Ožanić Roguljić
Ana Konestra

Primljeno/Received: 05.03.2014.
Prihvaćeno/Accepted: 06.03.2014.

Tijekom osme sezone sustavnih arheoloških istraživanja na lokalitetu Crikvenica – Ad turres nastavilo se s istraživanjima na jugozapadnom dijelu lokaliteta, tijekom kojih je definirana otpadna jama SJ 615, ali i niz slojeva koje povezujemo s otpadom nastalim pri funkcioniranju peći. Zbog nepovoljnih vremenskih uvjeta, stručna ekipa provela je desetak dana na primarnoj i studijskoj obradi nalaza iz 2009. i 2010. godine u muzejskoj čuvaonici.

Cljučne riječi: Crikvenica, Ad turres, antička keramičarska radionica, obrada keramičkih nalaza
Key words: Crikvenica, Ad turres, ancient ceramic workshop, processing of ceramic finds

Sustavna istraživanja na lokalitetu rimske keramičarske radionice u Crikvenici provode se od 2006. godine pod vodstvom dr. sc. Goranke Lipovac Vrkljan sa suradnicima dr. sc. Bartulom Šiljegom, dr. sc. Ivanom Ožanić Roguljić i Anom Konestrom, mag. archeol. (Šiljeg et al. 2013 s ranijom literaturom).¹

Istraživanja 2013. godine, provedena od 9. rujna do 28. rujna, obuhvaćala su područje jugozapadnog dijela lokaliteta, odnosno područje zapadno od velike peći (»Ignacije«) (sl. 1). No, planirani terenski radovi trebali su zahvatiti i sjeverozapadno područje lokaliteta, ali je zbog vremenskih neprilika zona zahvata znatno smanjena. Zbog istog je razloga stručna ekipa jedan dio istraživanja provela u muzejskoj čuvaonici na primarnoj i studijskoj obradi nalaza s prethodnih kampanja.

Terenska istraživanja 2013. godine

Ovogodišnja istraživanja u kvadrantima □ G–F/5–8 nastavak su istraživanja iz 2006., 2009. i 2012. godine na površini od cca 150 m². Stratigrafska situacija iz 2012. godine na koju su se radovi nastavili obuhvaćala je SJ 596, 055 i 612 koji su prekrivali prostor od zapadnoga ogradnog zida peći do zapadne granice istraživanog prostora, tj. magistralne vodovodne cijevi (Šiljeg et al. 2013: 122). Oni su bili presječeni bagerskim iskopom (SJ 018) iz 1982./83. godine. Na rubnom dijelu ovoga prostora 2012. godine definirana je jama SJ 469, a na ovom su području 2012. godine također otkopana i dva ukopa – Grob 1 i 2 (Šiljeg et al. 2013: 122–126). Planirani radovi u sjevernom dijelu toga sektora trebali su obuhvatiti slojeve podnice u *opus*

signinum (SJ 554) i zidne strukture SJ 557, 570 koje su zatečene 2011. godine, no na tom su području radovi obuhvatili tek poliranje SJ 043 u □ I/H 6, čime je ustanovljeno tek nekoliko lokaliziranih ulomaka podnice u tehnicu *opus signinum*, kojeg poistovjećujemo sa SJ 554 (Lipovac Vrkljan, Konestra 2012: 98–99). Na ovom se području, zbog skupljanja oborinskih voda, nije moglo nastaviti s istraživanjem.

Radovima na južnom području 2013. godine započeto je definiranje prošle godine uočenog SJ 615, u □ F/G 5, kojeg je sada moguće interpretirati kao još jednu otpadnu jamu, smještenu istočnije u odnosu na otkopanu otpadnu jamu SJ 432 (Šiljeg et al. 2013: 123). S obzirom na oborine, ali i činjenicu da se SJ 615 proteže ispod profila područja obuhvaćenog istraživanjima, zapuna jame nije ispražnjena (sl. 1).

Daljnji radovi nastavljeni su u □ G/F 7 i 8, gdje su prošlim istraživanjima ustanovljeni slojevi škartnog materijala pomiješanog sa žbukom (SJ 055, 596, 612). Ovogodišnjim su istraživanjima ovi slojevi uklonjeni te su ustanovljeni slojevi škarta i zapečene zemlje SJ 619 te njegova zapuna SJ 618, SJ 620 i SJ 622 uz rub kanala, u □ F 8. Uklanjanjem svih navedenih slojeva situacija se izjednačila s onom u □ G/F 6, odnosno ustanovljen je SJ 596.

Uklanjanjem sloja SJ 596 u □ F 8 uočen je sloj luga (vidljiv u profilu bagerskog iskopa), a koji je definiran kao SJ 624. Istovjetni sloj luga uočen je i na krajnjem sjeveroistočnom dijelu istraživanog područja, zapadno od zida SJ 053 u □ G 8. Uz zid SJ 053 uočen je sloj SJ 625, s većim ulomcima gotovo isključivo građevinske keramike, koje je vjerojatno presjekao sloj luga SJ 624. Sloj luga stanjuje se prema zapadu, te se miješa sa slojem pjeskovitije zemlje SJ 626 i slojem gara SJ 627 koji se povremeno javlja unutar slojeva SJ 596 i SJ 626. Sloj SJ 626 prati se u □ G/F 8 i ispod SJ 625, a na zapadu, u □ G/F 7,

¹ Istraživanje se provodilo u sklopu projekta *Sjeverno Hrvatsko primorje u kontekstu antičkog obrambenog sustava* odobrenog od Ministarstva znanosti, obrazovanja i sporta RH (br. 197-1970685-0683), voditeljice dr. sc. Goranke Lipovac Vrkljan s navedenim suradnicima.



Sl. 1 Zapuna jame SJ 615 nakon čišćenja (snimila: B. Krilić)

Fig. 1 Fill of pit SU 615 after cleaning (photo: B. Krilić)

prostire se ispod SJ 596. Mjestimice se i u ovim kvadrantima na njegovoj površini javljaju veće kružne nakupine gara koje su definirane kao SJ 627.

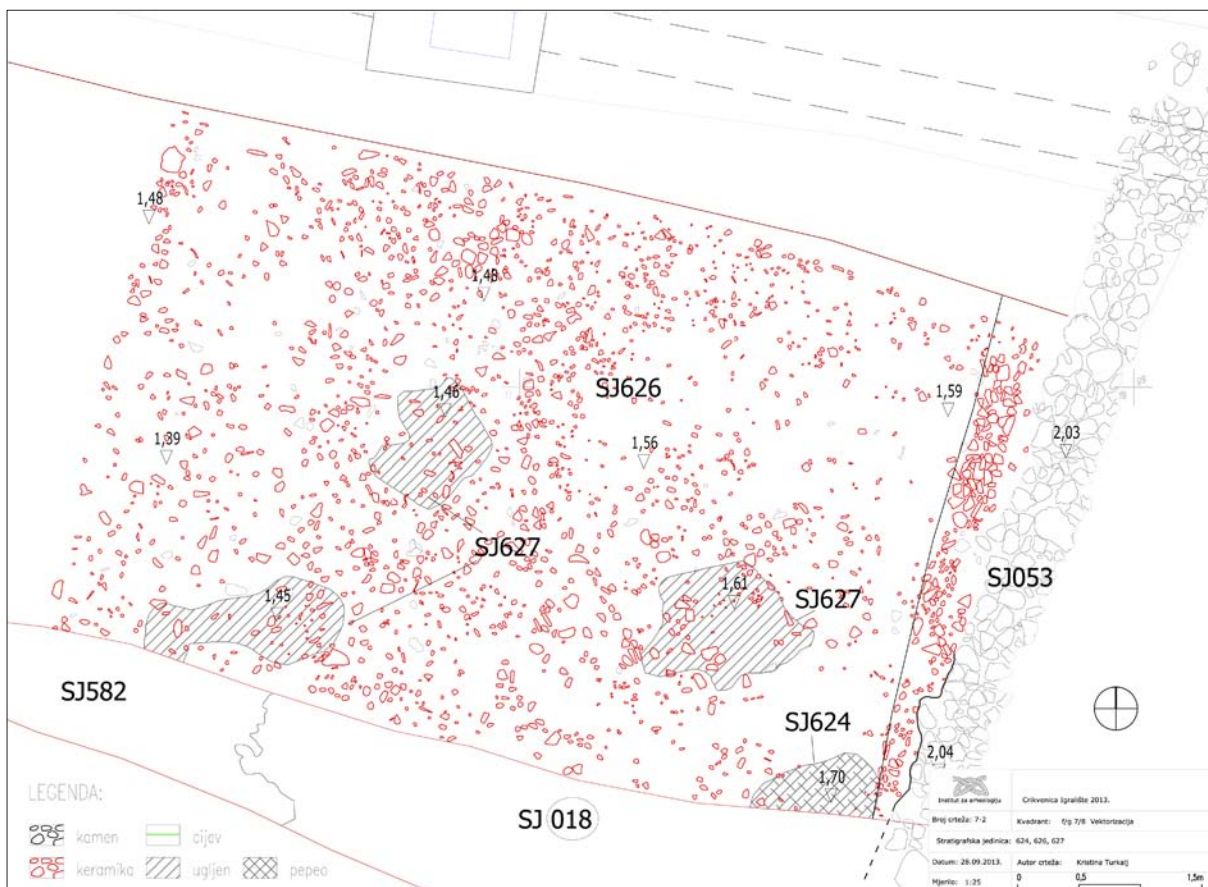
Radovima uz ogradni zid peći SJ 053 ustanovljeno je da je riječ o suhozidnoj strukturi, koju bismo, barem u njezinu donjem dijelu, interpretirali kao kamenu barijeru koja se stepenasto spušta prema istoku, tj. prema peći, kako je i razvidno iz profila bagerskog iskopa SJ 018.

Situacija u □ G/F 6–8 (sl. 2) ne dopušta konkretnije zaključke. Valja napomenuti kako su razlike u definiranim slojevima male, odnoseći se uglavnom na vrstu zemlje, količinu keramičkih ulomaka i njihov tip – građevinska keramika, posude i amfore. Zbog blizine peći »Ignacije« (velike peći SJ 062), ali i otpadnih jama SJ 432 i vjerojatno SJ 615, cijeli bismo prostor mogli interpretirati kao mjesto za odlaganje otpada nastalog prilikom korištenja peći, ali i drugih radioničkih prostora. Upravo

slojevi luga i gara (SJ 624 i 627) dodatno upućuju na tu mogućnost, kao i lokalizirane nakupine škartnog materijala, koji je mogao biti odbačen po završetku pečenja, te potom više ili manje poravnan. Ulomci izrazito gorene keramike i fragmenti konstrukcije peći još su jedan pokazatelj možebitne funkcije područja unutar □ G 5, G/F 6–8. Slično je bilo i 2011. godine prilikom istraživanja u □ H 11 kada je također u području iza peći (sjeverna peć) uočen sloj luga SJ 574 (Lipovac Vrkljan, Koštrina 2012: 98–99).

Uklonjeni slojevi sadržavali su, osim zagorenih ulomaka keramike i dijelova strukture peći, veliku količinu ulomaka keramike, ali i nekoliko cjelovitijih predmeta: cjeloviti vrč PN 3460 i poklopac PN 3462. Među keramičkim predmetima valja izdvojiti nalaz čunjastog tubula za izradu lučnih svodova, koji je za sada jedinstveni primjerak na ovom lokalitetu.

Zanimljivi su i stakleni nalazi među kojima izdvajamo dno staklene posude, tanjura ili zdjele (PN 3510) od svjetlopla-



Sl. 2 Završna situacija u □ G/F 7-8 (izradila: K. Turkalj)

Fig. 2 Final situation in □ G/F 7-8 (made by K. Turkalj)

vog stakla, potom ulomak staklene miješalice PN 3517 (sl. 3) i niz rubova staklenih posuda PN 3570, PN 3571 i PN 3495, a koji bi mogli upućivati na to da se na ovom prostoru odlagao i otpad s nekih drugih prostora, a ne samo onaj povezan uz funkcioniranje peći. Velik broj željeznih čavala (35) upućuje na određena građevinske rješenja koja uključuju korištenje drva, a valja izdvojiti još nekoliko metalnih predmeta: željeznu kopču PN 3473 (predmet je u lošem stanju očuvanosti te će se o njemu moći reći više nakon konzervacije), brončanu zakovicu PN 3477, a svakako najzanimljiviji metalni nalaz je brončani novac iz SJ 626/627, koja vjerojatno datira iz ranocarskog razdoblja (vidljiva su slova *S C* na reversu) (sl. 4).

Primarna i studijska obrada nalaza s prethodnih kampanja

Stratigrafska situacija keramičarske radionice, u kojoj većinu slojeva čini keramički škartni materijal, podrazumijeva veliku količinu nalaza pri svakom terenskom zahvatu. Muzejska čuvaonica tako sada sadrži više od 24,3 tona keramičkih nalaza

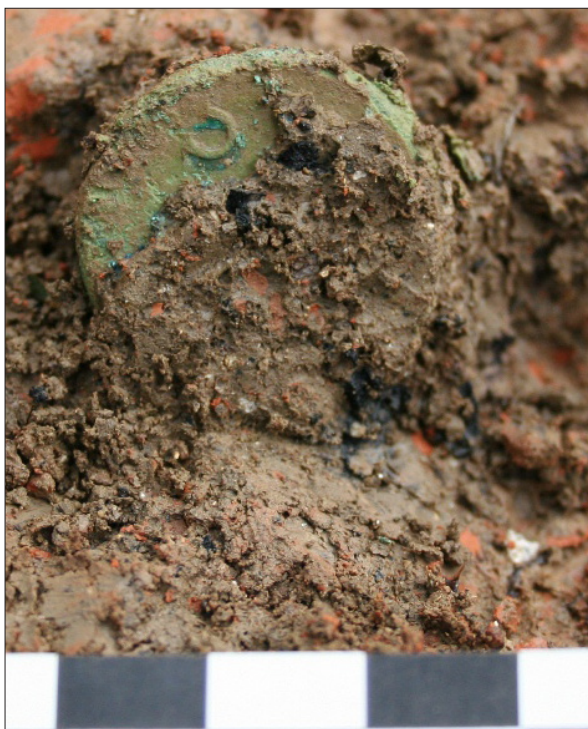
koji potječu iz osam godina sustavnih istraživanja radioničkog lokaliteta. Detaljne metode obrade nalaza onemogućuju obradu svih nalaza iz jedne kampanje tijekom njezina trajanja, stoga je obrada nalaza uvijek u zaostatku (Šiljeg et al. 2013: 127–128). Zbog ovogodišnjih nepovoljnih meteoroloških uvjeta stručna je ekipa odradila 10 dana na primarnoj i studijskoj obradi nalaza, što je omogućilo obradu nalaza iz kampanje 2009. godine (koji su prethodnih godina oprani) i 2,3 tone nalaza iz 2010. godine. Manja količina nalaza iz 2010. godine još uvijek nije obrađena. Obrada nalaza odvijala se u tri grupe, od kojih su dvije sortirale i odvajale nalaze prema vrsti i sačuvanom dijelu, te ih brojale (sl. 5), a treća je grupa upisivala nalaze u Popis nalaza (*Excel* tablica) i vagala ih. Uz sortiranje, primarna obrada nalaza obuhvaćala je i pranje keramike, koje se odnosilo na nalaze iz 2010., 2011., i 2012. godine.

Tijekom primarne i studijske obrade nalaza izdvojena je veća količina posebnih nalaza (PN), mahom keramičkih predmeta, a koji se odnose na nove ili cjelovite oblike, pečate ili otiske na tegulama i uvoznu keramiku (italska *terra sigillata* i keramika tankih stijenki).



Sl. 3 Ulomak staklene miješalice PN 3517 (snimila: A. Konestra)

Fig. 3 Fragment of a glass rod SF 3517 (photo: A. Konestra)



Sl. 4 Nalaz brončanog novca *in situ* (snimila: N. Šegvić)
Fig. 4 A bronze coin *in situ* (photo: N. Šegvić)



Sl. 5 Rad na obradi materijala – građevinska keramika (snimila: K. Turkalj).
Fig. 5 Processing of material finds – building ceramics (photo: K. Turkalj)

Zaključak

Iako ovogodišnja kampanja terenskih istraživanja na lokalitetu crikveničke antičke keramičarske radionice nije provedena unutar planiranih gabarita, poglavito zbog loših vremenskih uvjeta, ipak su nam terenski radovi potvrdili niz pretpostavki. Riječ je o identifikaciji još jedne otpadne jame, potvrda nepostojanja više ukopa na istraživanom prostoru te bolja interpretacija ogradnog zida peći, odnosno njegove potporne funkcije u razini ložišne komore peći.

Sama stratigrafska situacija u zahvaćenim kvadrantima upućuje na postojanje jednoga većeg prostora (zasad možemo pretpostaviti da je riječ o oko 150 m²) unutar radionice čija je primarna funkcija bila odlaganje otpada (pepela, keramičkog škarta, dijelova strukture peći i sl.) nastalog funkcioniranjem, čišćenjem i popravljivanjem »velike« peći. Možemo stoga zasad pretpostaviti da su barem dvije veće crikveničke peći iza svoga začelnog zida imale jedan, po svemu sudeći, otvoreni prostor, koji je služio za održavanje strukture peći, njezine nadstrešnice, te za odlaganje otpada. Naime, slična je situacija zatečena i 2011. godine u □ H 11 kada je, također u području iza peći (sjeverna peć), uočen sloj luga SJ 574 (Lipovac Vrkljan, Konestra 2012: 99). Ova spoznaja omogućava nam formuliranje niza pretpostavki o funkcioniranju radova oko pečenja keramike i samih peći, koje su imale slobodan pristup prefurniju, gdje su se odvijale aktivnosti paljenja i kontroliranja vatre, dok je sav otpadni materijal odnošen iza peći, gdje očigledno nije smetao u odvijanju aktivnosti vezanih uz pečenje keramike. Možemo pretpostaviti i da se glavni prilaz pećima u slučaju popravaka, punjenja i pražnjenja, također odvijao sa začelja, pa dio škartnog materijala možemo interpretirati i kao netom pečenu keramiku »s greškom«, ali i kao dijelove nadzemne strukture peći koji su pri popravcima odbačeni.

Literatura

- Lipovac Vrkljan, G., Konestra, A. 2012, Crikvenica – *Ad turres*, prošlogodišnja terenska istraživanja 2011. godine, projekt eksperimentalne arheologije i novi nalazi distribucije crikveničkih keramičarskih proizvoda, *Annales Instituti Archaeologici*, VIII, 98–10.
- Šiljeg, B., Lipovac Vrkljan, G., Ožanić Roguljić, I., Konestra, A. 2013, Crikvenica – *Ad turres*, rezultati sustavnih arheoloških istraživanja rimske keramičarske radionice na lokalitetu Igralište 2012. godine, *Annales Instituti Archaeologici*, IX, 121–130.

Summary

Notwithstanding the fact that this year's research was somewhat reduced due to unfavourable weather conditions, the eight season of systematic archaeological investigations allowed us to define another refuse pit (the first was investigated in 2012) and another larger space, in □ G/F 6-8, used as a dump for kiln refuse (charcoal). However, the finds suggest that this was also a place for the waste created during the repairs of the kiln, as well as during the firing of pottery. A similar situation was observed in 2011 in □ H 11. The primary and cabinet processing of finds, carried out intensively in the museum depository over a ten-day period, marked a significant leap forward in the processing of the site assemblage. Due to the abundance of the assemblage, which presently amounts to dozens of tons, the processing of finds is slow and lags behind fieldwork. This year's work on the finds enabled us to finish the cabinet processing of finds from the 2009 campaign, the processing of 2.3 tons of finds from 2010, and the primary processing of the finds from the 2012 season.