

ARHEOLOŠKA ISTRAŽIVANJA NA LOKALITETU BANJAČE

Ožanić Roguljić, Ivana; Miloglav, Ina; Tončinić, Domagoj

Source / Izvornik: **Opvscvla archaeologica, 2018, 39/40, 135 - 149**

Journal article, Published version

Rad u časopisu, Objavljena verzija rada (izdavačev PDF)

<https://doi.org/10.17234/OA.39.11>

Permanent link / Trajna poveznica: <https://um.nsk.hr/um:nbn:hr:291:677996>

Rights / Prava: [Attribution 3.0 Unported/Imenovanje 3.0](#)

Download date / Datum preuzimanja: **2024-12-20**



INSTITUT ZA
ARHEOLOGIJU

Repository / Repozitorij:

[RIARH - Repository of the Institute of archaeology](#)





O P V S C V L A

A R C H Æ O L O G I C A

IZDAVAČ / PUBLISHER

ARHEOLOŠKI ZAVOD FILOZOFSKOG FAKULTETA SVEUČILIŠTA U ZAGREBU
DEPARTMENT OF ARCHAEOLOGY, FACULTY OF HUMANITIES AND SOCIAL SCIENCES, UNIVERSITY OF ZAGREB

IZDAVAČKI SAVJET / EDITORIAL ADVISORY BOARD

Rajko BRATOŽ (Ljubljana), Andreas LIPPERT (Wien), Juraj PAVUK (Nitra),
Guido ROSADA (Padova), Elisabeth WALDE (Innsbruck), Nives MAJNARIĆ-PANDŽIĆ (Zagreb),
Tihomila TEŽAK-GREGL (Zagreb), Marin ZANINOVIĆ (Zagreb)

GLAVNI I ODGOVORNI UREDNICI / EDITORS

Rajna ŠOŠIĆ KLINDŽIĆ & Domagoj TONČINIĆ

UREDNIŠTVO / EDITORIAL BOARD

Ina MILOGLAV, Domagoj TONČINIĆ, Rajna ŠOŠIĆ KLINDŽIĆ, Dino DEMICHELI, Iva KAIĆ
svi iz Zagreba / all from Zagreb

GRAFIČKO OBLIKOVANJE / GRAPHIC DESIGN

Miljenko GREGL

ADRESA IZDAVAČA / ADDRESS OF THE PUBLISHER

Arheološki zavod Filozofskog fakulteta
Department of Archaeology, Faculty of Humanities and Social Sciences
10000 ZAGREB – CROATIA
I. LUČIĆA 3 – P.O. BOX 171

RAČUNALNI PRIJELOM / COMPUTER LAYOUT

Ivanka COKOL for FF-press

PRIJEVOD NA ENGLISKI / TRANSLATION TO ENGLISH

Ana ĐUKIĆ & Vinita RAMLJAK

GODIŠNJAK / ANNUAL

Izdavanje časopisa novčano podupire

ODSJEK ZA ARHEOLOGIJU FILOZOFSKOGA FAKULTETA SVEUČILIŠTA U ZAGREBU

Publishing of the journal financially supported by

DEPARTMENT OF ARCHAEOLOGY, FACULTY OF HUMANITIES AND SOCIAL SCIENCES UNIVERSITY OF ZAGREB

Službena kratica ovoga časopisa je *Opusc. archaeol. (Zagreb)* / Official abbreviation of this journal's title is *Opusc. archaeol. (Zagreb)*

URL: www.ffzg.hr/arheo/opuscula

Dostupno na / Available at Ebsco Publishing (www.ebscohost.com)

Tiskano 2018. / Printed in 2018

O P V S C V L A

ARCHÆOLOGICA

2018

FILOZOFSKI FAKULTET
SVEUČILIŠTA U ZAGREBU
FACULTY OF HUMANITIES
AND SOCIAL SCIENCES,
UNIVERSITY OF ZAGREB

RADOVI ARHEOLOŠKOG ZAVODA
PAPERS OF THE DEPARTMENT
OF A R C H A E O L O G Y

SADRŽAJ

CONTENTS

<i>Domagoj TONČINIĆ & Ina MILOGLAV</i>	PROSLOV PROLOGUE _____	9
	RADOVI S 1. I 2. MEĐUNARODNE ZNANSTVENE KONFERENCIJE METHODOLGY AND ARCHAEOLOGY, ZAGREB _____	11
<i>Selena VITEZOVIĆ</i>	MANAGING RAW MATERIALS IN PREHISTORY: THE IMPORTANCE OF STUDYING OSSEOUS RAW MATERIALS <i>Pregledni rad / Review paper</i> _____	13
<i>Jasna VUKOVIĆ</i>	LATE NEOLITHIC VINČA POTTERY FIRING PROCEDURE: RECONSTRUCTION OF NEOLITHIC TECHNOLOGY THROUGH EXPERIMENT <i>Pregledni rad / Review paper</i> _____	25
<i>Andreja KUDELIC, Marta MILEUSNIC, Adriana GRZUNOV, Karin WRIESSNIG & Franz OTTNER</i>	BRONZE AGE POTTERY FROM TUROPOLJE AND PODRAVINA REGION – ARCHAEOLOGICAL ANALYSIS <i>Izvorni znanstveni rad / Original scientific paper</i> _____	37
<i>Maja MIŠE</i>	PERSPECTIVES OF ARCHAEOLOGICAL ANALYSIS ON THE HELLENISTIC WARE FROM THE EAST ADRIATIC COAST <i>Izvorni znanstveni rad / Original scientific paper</i> _____	53
<i>Filomena SIROVICA, Andreja KUDELIC & Dinko TRESIĆ PAVIČIĆ</i>	RELIEF FEATURES OF LOWLAND AREAS AS INDICATORS OF ARCHAEOLOGICAL POTENTIAL <i>Izvorni znanstveni rad / Original scientific paper</i> _____	63
<i>Domagoj PERKIĆ & Miroslav VUKOVIĆ</i>	DOCUMENTING AN ARCHAEOLOGICAL LANDSCAPE AND ITS FEATURES USING A LOW COST UAV – CASE STUDY: MRAVINCA IN DUBROVAČKO PRIMORJE <i>Izvorni znanstveni rad / Original scientific paper</i> _____	75
<i>Dimitrij MLEKUŽ</i>	AIRBORNE LASER SCANNING AND LANDSCAPE ARCHAEOLOGY <i>Izvorni znanstveni rad / Original scientific paper</i> _____	85
<i>Filomena SIROVICA</i>	CONSIDERATIONS ON THE POTENTIAL CRITERIA FOR ASSESSING SCIENTIFIC VALUE OF THE ARCHAEOLOGICAL RECORD <i>Izvorni znanstveni rad / Original scientific paper</i> _____	97

<i>Maja GRGURIĆ & Zlatan NOVAK</i>	USING 3D LASER SCANNERS ON ARCHAEOLOGICAL SITES <i>Stručni rad / Professional paper</i> _____	107
<i>Ana SOLTER & Dubravko GAJSKI</i>	PROJECT "TOWARDS THE VIRTUAL MUSEUM" – EXPLORING TOOLS AND METHODS FOR 3D DIGITALIZATION AND VISUALIZATION <i>Pregledni članak / Review paper</i> _____	117
<i>Aleksandra BUGAR</i>	ARCHAEOOMETRY IN THE SERVICE OF ARCHAEOLOGY – MEASURABLE CONTRIBUTION TO ARCHAEOLOGICAL INTERPRETATION <i>Stručni rad / Professional paper</i> _____	125
	ARHEOLOŠKA ISTRAŽIVANJA NA LOKALITETU BANJAČE _____	133
<i>Ivana OŽANIĆ ROGULJIĆ, Ina MILOGLAV & Domagoj TONČINIĆ</i>	ARHEOLOŠKA ISTRAŽIVANJA NA LOKALITETU BANJAČE ARCHAEOLOGICAL EXCAVATIONS OF THE BANJAČE SITE <i>Izvorni znanstveni rad / Original scientific paper</i> _____	135
<i>Ivana OŽANIĆ ROGULJIĆ</i>	INSTRUMENTUM DOMESTICUM S LOKALITETA BANJAČE INSTRUMENTUM DOMESTICUM FROM BANJAČE <i>Izvorni znanstveni rad / Original scientific paper</i> _____	151
<i>Ana PAVLOVIĆ</i>	NUMIZMATIČKI NALAZI S LOKALITETA BANJAČE NUMISMATIC FINDS FROM THE SITE OF BANJAČE <i>Izvorni znanstveni rad / Original scientific paper</i> _____	205
<i>Sanja IVČEVIĆ</i>	METALNI NALAZI S LOKALITETA BANJAČE U DUGOPOLJU METAL FINDS FROM THE SITE OF BANJAČE IN DUGOPOLJE <i>Izvorni znanstveni rad / Original scientific paper</i> _____	221
	OSTALI PRILOZI _____	245
<i>Stašo FORENBAHER</i>	PALAGRUŽA I JADRANSKI MOREPLOVCI TREĆEG TISUĆLJEĆA PRIJE KRISTA PALAGRUŽA AND THE ADRIATIC MARINERS OF THE THIRD MILLENNIUM BC <i>Izvorni znanstveni rad / Original scientific paper</i> _____	247
<i>Kristina GLICKSMAN</i>	METAL MINING IN ROMAN DALMATIA <i>Izvorni znanstveni rad / Original scientific paper</i> _____	261

Zrinka BULJEVIĆ

ANASTASSIOS ANTONARAS, FIRE AND SAND. ANCIENT
GLASS IN THE PRINCETON UNIVERSITY ART MUSEUM,
PRINCETON UNIVERSITY ART MUSEUM SERIES,
DISTRIBUTED BY YALE UNIVERSITY PRESS. NEW HAVEN
AND LONDON, 2012.

Recenzija / Review

285

Ivana OŽANIĆ ROGULJIĆ, Ina MILOGLAV & Domagoj TONČINIĆ

ARHEOLOŠKA ISTRAŽIVANJA NA LOKALITETU BANJAČE

ARCHAEOLOGICAL EXCAVATIONS OF THE BANJAČE SITE

doi: 10.17234/OA.39.11

Izvorni znanstveni rad / Original scientific paper

UDK / UDC 902.2(497.583 Banjače)"2005"
904:739](497.583 Banjače)"652"

Primljeno/Received: 19.12.2012.

Prihvaćeno/Accepted: 9.4.2014.

Ivana Ožanić Roguljić
Institut za arheologiju
Ulica Ljudevita Gaja 32
HR – 10000 Zagreb
ivana.ozanic@iarh.hr

Ina Miloglav
Domagoj Tončinić
Odsjek za arheologiju
Filozofski fakultet u Zagrebu
Ivana Lučića 3
HR – 10 000 Zagreb
imiloglav@ffzg.hr
dtoncini@ffzg.hr

U članku se obrađuju rezultati arheoloških istraživanja koja je Odsjek za arheologiju Filozofskog fakulteta Sveučilišta u Zagrebu 2005. god. proveo na lokalitetu Banjače, na trasi dionice Jadranske autoceste Dugopolje – Bisko. Lokalitet se nalazio u neposrednoj blizini antičkih cesta koje su od Salone vodile prema granici i unutrašnjosti provincije Dalmacije. Istraženi su ostaci dvaju objekata koji su građeni suhozidnom tehnikom, a služili su kao radni prostori, odnosno Objekt 1 vjerojatno kao skladišni prostor, a Objekt 2 kao prostor za procesuiranje i skladištenje hrane. Riječ je o dijelu ruralnog naselja koje je na ovom mjestu osnovano početkom 5. stoljeća.

Ključne riječi: rimska provincija Dalmacija, Banjače, rimske ceste, ruralni gospodarski kompleks, suhozidna gradnja

The paper brings the results of archaeological excavations conducted by the Department of Archaeology of the Faculty of Humanities and Social Sciences of the University of Zagreb in 2005 at the Banjače site, situated on the route of the Adriatic motorway between Dugopolje and Bisko. The site is located in close proximity of Roman roads that went from Salona to the border and the heartland of the province of Dalmatia. The excavations uncovered the remains of two drywall structures that were used as working areas, i.e. Structure 1 probably as storage, and Structure 2 as an area for processing and storing food. The site is a part of a rural settlement that was founded at the beginning of the 5th century.

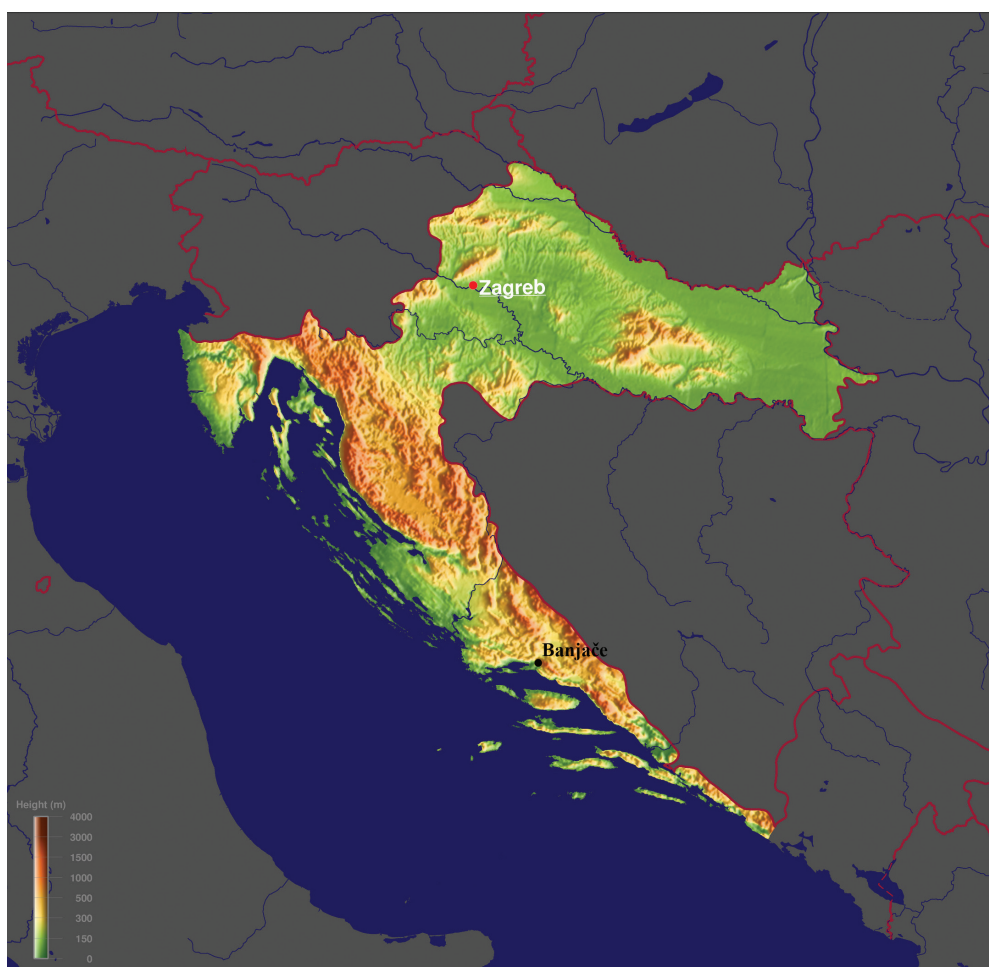
Key words: Roman province of Dalmatia, Banjače, Roman roads, rural production centre, drywall construction

Odsjek za arheologiju Filozofskog fakulteta Sveučilišta u Zagrebu tijekom zime i proljeća 2005. god. obavio je zaštitna arheološka istraživanja na antičkom lokalitetu Banjače (Slika 1), koji se nalazi na trasi dionice Jadranske autoceste Dugopolje – Bisko gdje je bila planirana izgradnja vijadukta Bijakuša dužine 328,00 m (podvožnjak Banjače) (Slika 2).

The Department of Archaeology of the Faculty of Humanities and Social Sciences of the University of Zagreb conducted rescue archaeological excavations at the Roman site of Banjače (Fig. 1) during the winter and spring of 2005. The site is on the route of the Adriatic motorway between Dugopolje and Bisko, at a location chosen for the construction of the

Arheološkim istraživanjima obuhvaćena je površina od 761,8 m². Na osnovu projektne dokumentacije označene su pozicije stupova za vijadukt Bijakuša, koje su poslužile kao početni gabariti sonde koje su se istražile. Sonde su označene brojevima od 1 – 10 kako su označeni i stupovi vijadukta u dužini od 213,00 m. Na mjestima gdje su to nalagali ostaci arhitekture sonde su proširene unutar zone eksproprijacije, a u slučaju gdje je konfiguracija terena nalagala sonda je dodatno podijeljena na sjeverni i južni dio. Dužina istraženih sonde varirala je između 13,00 – 22,00 m, a širina između 3,00–5,00 m (Durman, Ožanić Roguljić & Miloglav 2005; 2006; Ožanić Roguljić & Miloglav 2018).

Bijakuša viaduct that is 328.00 m long (the Banjače underpass) (Fig. 2). The archaeological excavations covered an area of 761.8 m². Based on project documentation, the positions of posts for the Bijakuša viaduct were established, and they were used as the starting dimensions for the excavated trenches. The trenches were labelled by numbers between 1 and 10, just like the posts for the 213.00-m-long viaduct. Where architectural remains demanded it, the trenches were widened within the zone of expropriation. In cases where the configuration of terrain required it, the trenches were split into northern and southern parts. The length of the excavated trenches varied between 13.00 and 22.00, and the



Slika 1: Položaj lokaliteta Banjače (karta: www.ginkomaps.com).

Fig. 1: The position of the Banjače site (map: www.ginkomaps.com).



Slika 2: Položaj vijadukta Bijakuša i otkrivene arhitekture (izradila I. Miloglav).

Fig. 2: The position of the Bijakuša viaduct and the discovered architecture (made by: I. Miloglav).

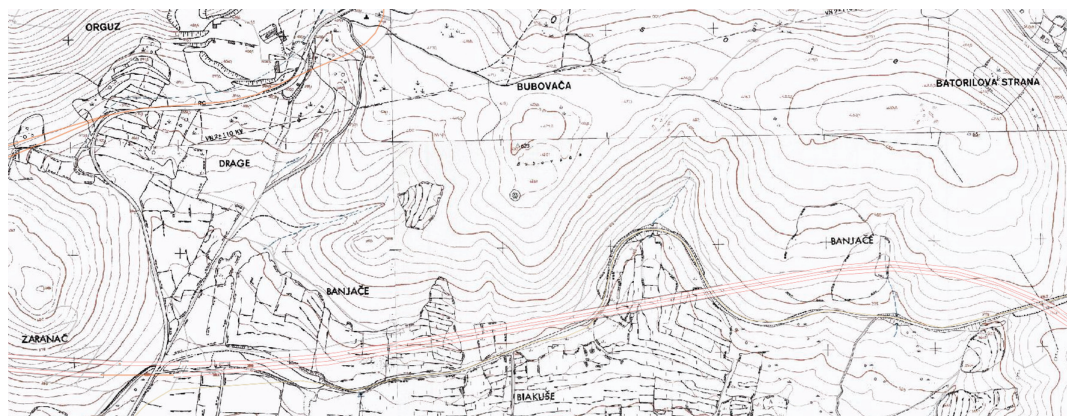
ZEMLJOPISNI POLOŽAJ

Položaj Banjače nalazi se na području prostrane i razgranate krške dugopoljske zaravni, koja je od jadranske obale odijeljena Mosorom. Osim obronaka Mosora na jugu, zaravan na sjeveru omeđuju brda Ogruz i Osoje, na zapadu Kočinje brdo, a na istoku Mali Mosor. Prema prirodnim svojstvima dugopoljska je zaravan podijeljena na nekoliko dijelova. Konkretno, na kameniti predio Podi na zapadu, te tri krška polja, odnosno Dugopolje na jugu, Vučipolje na sjeveru, i Prapatnjik na sjeveroistoku. Dugopoljska zaravan, prometno je dobro povezana s jadranskom obalom i unutrašnjošću. Prema Splitskom polju i obali vodi Klis, prijevoj između Mosora i Kozjaka, a prema unutrašnjosti prijevoj između brda Orguz i Osoje (Rogošić 2001). Položaj Banjače nalazi se na samom sjevernom rubu dugopoljske zaravni, odnosno Vučipolja, točnije na južnim obroncima brda Osoje, s orijentacijom prema jugu, dok nalazište ima orijentaciju prema jugoistoku (Slika 3).

width between 3.00 and 5.00 m (Durman, Ožanić Roguljić & Miloglav 2005; 2006; Ožanić Roguljić & Miloglav 2018).

GEOGRAPHICAL POSITION

The location of Banjače is situated in a vast and branched-out karstic plateau that is separated from the Adriatic coast by the Mosor Mountain. Apart from the slopes of the Mosor in the south, the plateau is bordered by the Orguz and Osoje hills in the north, the Kočinje hill in the west, and the Mali Mosor hill in the east. Based on its natural characteristics, the Dugopolje plateau is divided into several parts: the rocky area of Podi in the west and three karstic fields, i.e. Dugopolje in the south, Vučipolje in the north, and Prapatnjik in the northeast. The Dugopolje plateau is well-connected with the Adriatic coast and its hinterland. Klis, a mountain pass between the Mosor and Kozjak Mountains, lead towards Splitsko polje, and a mountain pass between the Orguz and Osoje hills leads towards the heartland (Rogošić 2001). The Banjače position is on the southern edge of the Dugopolje plateau, i.e. of Vučipolje, on the southern slopes of the Osoje hill that spans towards the south. The site is oriented towards the southeast (Fig. 3).



Slika 3: Položaj lokaliteta Banjače (HOK, <http://geoportal.dgu.hr/>)

Fig. 3: The position of the Banjače site (HOK, <http://geoportal.dgu.hr/>)

BANJAČE U ANTICI

Zahvaljujući povoljnim prirodnim svojstvima čitava je dugopoljska zaravan bila naseljena već u prapovijesti. Prapovijesne gradine raspoređene su prvenstveno na položajima oko dugopoljske zaravni, a potvrđene su na brdima Grubuša, Orguz, Gradina u Klapavicama, te Gradina i Građenica u Kotlenicama (Kliškić 2001). Naseljeni su vjerojatno bili i pojedini brežuljci u poljima, poput onoga na mjestu današnje crkve sv. Mihovila u Dugopolju (Borzić & Jadrić 2007: 146).

Među prapovijesnim nalazištima ovdje treba istaknuti gradinu na brdu Orguz, sjeverozapadno od Banjača i prapovijesne gomile na brdu Metaljka, sjeverozapadno od brda Orguz (Škobalj 1970: 297; Cambi 2001: 98). Banjače su, osim od blizine prometa, koji je prolazio prijevojem između brda Orguz i Osoje, dodatno mogle profitirati od svojih prirodnih svojstva, od izloženosti suncu na južnim obroncima brda Osoje i plodne zemlje u obližnjem Vučipolju. No, čini se da je prednost ovih prirodnih svojstava do izražaja došla prvenstveno u vrijeme antike, odnosno kasne antike.

Preko dugopoljske zaravni prolazila je vrlo važna rimska cesta, koja je od Salone vodila prema granici provincije Dalmacije, odnosno prema Panoniji. Ona se na natpisu CIL III 3198a = 10156a + CIL III 3200 = CIL III 10158 spominje kao cesta *a colonia Salonitan(a) / [ad f]in[es] provinciae Illyrici*, Tabula Peutingeriana (5,1 – 5,3) ju bilježi kao *Salona – Servitio*, a Itinerarium Antonini (268,7 – 269,7) kao *Salonas – Servitii* (Bulić 1902: Tav. II; 1903; Bojanovski 1974: 41–129, Karta I i V; CIL XVII/4, str. 168–176). Dovršenje ceste se na osnovi carske titulature *[Ti(berius) C]aesar divi Augusti f(ilius) / [Aug]ustus Imp(erator) pont(ifex) max(imus) / [trib(unicia)]*

BANJAČE IN ANTIQUITY

Thank to its favorable natural characteristics, the entire Dugopolje plateau was already inhabited in prehistory. Prehistoric hillforts are primarily situated on elevated positions around the Dugopolje plateau, and the following have been recorded: on the Grubuša and Orguz hills, Gradina (hillfort) in Klapavice, and Gradina (hillfort) and Građenica (small hillfort) in Kotlenice (Kliškić 2001). Certain small hills in the field were probably also inhabited, as was the position of today's church of sv. Mihovil (St. Michael) in Dugopolje (Borzić & Jadrić 2007: 146).

The hillfort on the Orguz hill, situated northwest of Banjače, stands out among the prehistoric sites, as do the prehistoric tumuli on the Metaljka hill, northwest of the Orguz hill (Škobalj 1970: 297; Cambi 2001: 98). Banjače could, apart from traffic routes that went over the mountain pass between the Orguz and Osoje hills, additionally profit from natural resources, sun exposure on the southern slopes of the Osoje hill and fertile soil in the nearby Vučipolje. However, it seems that the advantages of these natural characteristics were primarily used in Antiquity, i.e. Late Antiquity.

The Dugopolje plateau was crossed by a very important Roman road that went from *Salona* towards the border of the province of Dalmatia, i.e. towards Pannonia. On inscription CIL III 3198a = 10156a + CIL III 3200 = CIL III 10158 it is mentioned as the *a colonia Salonitan(a) / [ad f]in[es] provinciae Illyrici* road, the *Tabula Peutingeriana* (5,1-5,3) notes it as the *Salona-Servitio* road, and the *Itinerarium Antonini* (268,7-269,7) as the *Salonas-Servitii* road (Bulić 1902: Pl. II; 1903; Bojanovski 1974: 41-129, Map and V; CIL XVII/4, p. 168-176). Based on the imperial title of *[Ti(berius) C]aesar divi Augusti f(ilius)*

potest(ate) XIIII co(n)s(ul) II / datira u 16./17. po. Krista (Abramić 1927: 151–152). Ona je od Salone vodila prema Klisu i Grlu, zatim ispod Kočinjeg brda, preko Klapavica, Ograde Glavina, Miloševe Drage i Grubiša Doca te kapele sv. Rozarije, da bi se između brda Orguz i Metaljke, te preko Bubuvače uspinjala na Križice i od tamo spuštala prema Dicmu. Na dugopoljskoj zaravni cesta je potvrđena dokumentiranim ostacima i dvama miljokazima (Bulić 1899: 27; 1902: Tav. II, 1903: 119–120; Bojanovski 1974: 55). Miljokaz ILJug 2988 = CIL XVII/4, 324 iz Doca u Dugopolju podignut je između 236. i 238. god. u vrijeme cara Maksimina Tračanina, a miljokaz CIL III 10170 = XVII/4 325 iz Grubiša Doca u Dugopolju između 324. i 337. god. u vrijeme cara Konstantina i njegovog sina i cezara Konstanacija II. Od ove ceste odvajale su se u neposrednoj blizini dugopoljske zaravni dvije podjednako važne ceste. Prva cesta, koja se kao *via Gabiniana ab Salonis Andetrium* također spominje na natpisu CIL III 3198a = 10156a + CIL III 3200 = CIL III 10158, odvajala se u Grlu kod Klisa prema zapadu (Bulić 1902: Tav. II; Bojanovske 1974: 130–132, Karta IV i V), a dovršena je isto kao i prethodna 16./17. po. Krista (Abramić 1927: 151–152). Ona je zapravo početni dio ceste koja se na natpisu CIL 3, 3201 = 10159 + 3198b = 10156b spominje kao cesta *ad imum montem Ditionum / Ulcirum*, i koja je od Salone preko Burna vodila prema Panoniji (Bojanovske 1974: 203–220, Karta IV i V; CIL XVII/4, str. 160–167). Istovremeno je to dio ceste koja je Salonu povezivala s Italijom, a koju Tabula Peutingeriana (4,1–5,3) bilježi kao *Arsia fl. – Salona* (CIL XVII/4, str. 134–145). Druga cesta, koja se na natpisu CIL 3, 3201 = 10159 + 3198b = 10156b spominje kao cesta *a Salonis ad Hedum castel(lum) / Daesitiatium*, odvajala se u Dicmu pod Bukovačom prema istoku (Bulić 1902: Tav. II; 1903: 121; Bojanovske 1974: 55, 151). Ona je kroz sela Liska i Bisko vodila prema Tiluriju i dalje prema unutrašnjosti provincije Dalmacije (Bojanovske 1974, 133–191, Karta II i V). Navedenu cestu Tabula Peutingeriana (5,3–6,1) bilježi kao *Salona – Argentaria* (CIL XVII/4, str. 177–186). Dovođenje ceste se na osnovi carske titulature [*Ti(berius) C]aesar d[i]vi Augusti f(ilius) / [A]ugustus imp(erator) pontif(ex) max(imus) / trib(unicia) potest(ate) XXI co(n)s(ul) III*] / datira u 20./21. po. Krista (Abramić 1927: 151–152). Tabula Peutingeriana (5,3–5,4) i Itinerarium Antonini (337,4–338,4) potvrđuju i postojanje ceste *Salona – Narona*, odnosno *a Salonis – Narona*, a riječ je o cesti koja se od prethodne u Tiluriju račvala prema Naroni (CIL XVII/4, str. 187–195). Osim navedene ceste, u starijoj literaturi spominju se ostaci još dvije ceste, koje su prolazili u blizini Banjača, a također

/ [*Aug]ustus Imp(erator) pont(ifex) max(imus) / trib(unicia) potest(ate) XIIII co(n)s(ul) II* /, the completion of the road is dated to 16/17 AD (Abramić 1927: 151–152). It went from *Salona* towards Klis and Grlo, passed below Kočinje brdo, through Klapavice, Ograda Glavina, Miloševa Draga and Grubiša Doca and the chapel of sv. Rozarija (St. Rosalia), only to climb across Bubuvača to Križice between the Orguz and Metaljke hills, and then descend towards Dicmo. On the Dugopolje plateau, the road has been recorded through its documented remains and two milestones (Bulić 1899: 27; 1902: Pl. II, 1903: 119–120; Bojanovski 1974: 55). The ILJug 2988 = CIL XVII/4, 324 milestone from Doca in Dugopolje was set up between the years 236 and 238, during the reign of emperor Maximinus Thrax, and the CIL III 10170 = XVII/4 325 milestone from Grubiša Doca in Dugopolje between the years 324 and 337, during the reign of emperor Constantine and his son and Caesar Constantinus II. Two almost equally important roads started in the immediate vicinity of the Dugopolje plateau. The first one, mentioned as the *via Gabiniana ab Salonis Andetrium*, and also mentioned on the CIL III 3198a = 10156a + CIL III 3200 = CIL III 10158 inscription, went from Grlo near Klis towards the west (Bulić 1902: Pl. II; Bojanovski 1974: 130–132, Map IV and V), and was finished, just like the previous one, in 16/17 AD (Abramić 1927: 151–152). It is actually the beginning of the road mentioned on inscription CIL 3, 3201 = 10159 + 3198b = 10156b as the *ad imum montem Ditionum / Ulcirum* road that went from *Salona* through *Burnum* towards Panonnia (Bojanovski 1974: 203–220, Map IV and V; CIL XVII/4, p. 160–167). At the same time, it was part of the road that connected *Salona* with Italy that is mentioned on the *Tabula Peutingeriana* (4,1–5,3) as *Arsia fl.-Salona* (CIL XVII/4, p. 134–145). The other road, mentioned on inscription CIL 3, 3201 = 10159 + 3198b = 10156b as the *a Salonis ad Hedum castel(lum) / Daesitiatium* road, went from Dicmo pod Bukovačom towards the east (Bulić 1902: Pl. II; 1903: 121; Bojanovski 1974: 55, 151). It went through the Liska and Bisko villages towards *Tilurium*, and further towards the inland of the province of Dalmatia (Bojanovski 1974, 133–191, Map II and V). The said road is mentioned on the *Tabula Peutingeriana* (5,3–6,1) as *Salona-Argentaria* (CIL XVII/4, p. 177–186). Based on the imperial title of [*Ti(berius) C]aesar d[i]vi Augusti f(ilius) / [A]ugustus imp(erator) pontif(ex) max(imus) / trib(unicia) potest(ate) XXI co(n)s(ul) III*] /, the completion of this road is dated to 20/21 AD (Abramić 1927: 151–152). The *Tabula Peutingeriana* (5,3–5,4) and the *Itinerarium Antonini* (337,4–338,4) confirm the existence of the *Salona-Narona*, i.e. of the *a Salonis-Narona* road that di-

su vodili od Salone prema Tiluriju. I one su se, kao i navedena cesta prema Tiluriju, odvajale od ceste *a colonia Salonitan(a) / [ad f]in[es] provinciae Illyrici*, odnosno *Salona – Servitio*. Jednu je ucrtao Mihovil Abramić kako se prema jugu odvaja od ceste koja je preko sela Liska i Bisko vodila prema Tiluriju, da bi se dalje prema istoku ponovno spajala s istom (Abramić 1927: T. III). Ova bi se cesta mogla poistovjetiti s cestom koju spominje Frane Bulić, a išla je južno od Bukovače, odnosno Osoja, preko Stupa i Prosika u Dicmo, gdje se spajala s cestom koja je preko sela Liska i Bisko vodila prema Tiluriju (Bulić 1903: 120–121), odnosno s cestom koja se prema Nenadu Cambiju, Igoru Borziću i Ivani Jadrić kod dugopoljskog sela Kapela odvaja prema Liski i Bisku, a išla je neposredno uz nalazišta Dugopolje – Vučipolje i Banjače (Cambi 2001: 81, Borzić & Jadrić 2007: 161). Druga se prema don Frani Buliću kod Grla kod Klisa, odnosno Kočinjeg brda, odvajala prema istoku i sjevernim padinama Mosora vodila kroz Doce u Kurtovim kućama, Rudine, pod župnom crkvom u Dugopolju, zatim preko Mala Stupa prema Dicmu i dalje do Vojnića i Garduna (Bulić 1899: 26–28; 1903: 119 bilj. 1; Bojanovski 1974: 55 bilj. 57). Ovaj pravac ne spominju ni Abramić ni Bojanovski, ali ga je ponovno aktualizirao Nenad Cambi (Bulić 1907: 122; Cambi 2001: 80 Sl. 1, Borzić & Jadrić 2007: 161), a za pretpostaviti je da je i on preko Prosika izbijao u Dicmo.

Iako natpisi CIL III 3198a = 10156a + CIL III 3200 = CIL III 10158 i CIL 3, 3201 = 10159 + 3198b = 10156b na osnovi carske titulature potvrđuju da su ceste od Salone prema granici i unutrašnjosti provincije Dalmacije sagrađene već 16./17., odnosno 19./20. god. za sada nedostaju nalazi koji bi jasno potvrdili istovremeno naseljavanje prostora Banjača. Kronološki najbliži i najkonkretniji pokazatelj naseljavanja predstavljaju stele od kojih je bila sazidana kasnoantička grobnica u Dugopolju. Riječ je o sedam stela, od kojih je samo jedna pouzdano postavljena za civilnu osobu i datira se u sredinu 2. st., (Cambi 1994: 165–168; 2001, 85–987). Tri stele aktivnih vojnika (*cohors II Cyrrestarum, ala IV Tungrorum* (usp. Cambi 1994: 165; 2001: 93 i Saddington 2002; Cesarik 2014), jedna veterana (*legio VII*) i još dvije, koje su vjerojatno također podignute za vojnike ili veterane, datiraju se u 1. st., s time da je stela Gaja Julija, koji je bio *vet(eranus) leg(ionis) VII*, temeljem nedostatka počasnog naslova *C(laudia) p(ia) f(idelis)*, pouzdano podignuta prije 42. god. po Krista (Cambi 1994: 165; 2001: 93). Koncentracija aktivnih vojnika u neposrednoj blizini Banjača nije neobična. Prvenstveno zbog strateškog položaja Banjača, nedaleko prijevoj između brda Orguz i Osoje, preko kojeg je prolazio promet sa Splitskog polja i

verged from the aforementioned one in *Tilurium* and continued towards *Narona* (CIL XVII/4, p. 187-195). In addition to this road, older publications mention the remains of two additional roads that passed close to Banjače, and that also went from *Salona* to *Tilurium*. Just like the listed road for *Tilurium*, these ones also diverged from the *a colonia Salonitan(a) / [ad f]in[es] provinciae Illyrici*, i.e. the *Salona-Servitio* road. One was mapped by Mihovil Abramić as diverging southwards from the road that went from the Liska and Bisko villages towards *Tilurium*, only to connect back to it further east (Abramić 1927: T. III). This road could be the one mentioned by Frane Bulić that went south of Bukovača, i.e. Osoj, across Stupa and Prosika to Dicmo, where it connected with the road that went through the Liska and Bisko villages towards *Tilurium* (Bulić 1903: 120-121), i.e. with the road that Nenad Cambi, Igor Borzić and Ivana Jadrić feel diverged towards Liska and Bisko near the Kapela village in Dugopolje, and that passed right next to the sites of Dugopolje-Vučipolje and Banjače (Cambi 2001: 81, Borzić & Jadrić 2007: 161). According to don Frane Bulić, the second road diverged towards the east at Grlo near Klisa, i.e. at Kočinje brdo, from where it followed the northern slopes of the Mosor Mountain through Doca in Kurtove kuće, Rudine, below the parish church in Dugopolje, through Mali Stup towards Dicmo and further on to Vojnić and Gardun (Bulić 1899: 26-28; 1903: 119 note 1; Bojanovski 1974: 55 note 57). This direction is not mentioned by either Abramić or Bojanovski, but it was re-popularized by Nenad Cambi (Bulić 1907: 122; Cambi 2001: 80 Sl. 1, Borzić & Jadrić 2007: 161). It can be assumed that it too went across Prosik to Dicmo.

Although inscriptions CIL III 3198a = 10156a + CIL III 3200 = CIL III 10158 and CIL 3, 3201 = 10159 + 3198b = 10156b, based on imperial titles, confirm that the roads leading from *Salona* towards the border and the inside of the province of Dalmatia were constructed already in 16/17 and 19/20 AD, so far there is no evidence that clearly confirms that Banjače were inhabited at the same time. The chronologically closest and clearest indicators of habitation include *stelae*, which have been used to construct a tomb in Dugopolje that was dated to the Late Antiquity. The tomb included seven *stelae*, and only one of them was clearly set up for a civilian. It is dated to the middle of the 2nd century (Cambi 1994: 165-168; 2001, 85-987). Three *stelae*, set up for active soldiers (*cohors II Cyrrestarum, ala IV Tungrorum* (comp. Cambi 1994: 165; 2001: 93 and Saddington 2002; Cesarik 2014), one for a veteran (*legio VII*) and another two, probably also set up for soldiers or veterans, can be dated to the 1st century. The

obale prema unutrašnjosti. Nadalje, zbog činjenice da su, kako smo vidjeli, u neposrednoj blizini Banjača prolazila tri kraka ceste koja je od Salone vodila prema Tiluriju, legijskom logoru i logoru pomoćnih postrojbi, a sve dokumentirane postrojbe, *cohors II Cyrrestarum*, *ala IV Tungrorum* i *legio VII*, potvrđene su i u Tiluriju (Sanader & Tončinić 2010: 34–37). Upravo zbog navedenog Nenad Cambi u obzir uzima mogućnost da je na gradini na brdu Orguz bila smještena vojna posada, da se kasnije formiralo naselje ili cestovna postaja, a da je grobnica podignuta na nekropoli oko ranokršćanske crkve (Cambi 1994: 172–174; 2001: 98–99). Navedena grobnica bila je uz jedan srebrni prsten s monogramom *Ares*, *Rase* ili *Esar* (AMS, kat. br. H 4554) praktički jedini antički nalaz iz okolice Banjača (Bulić 1915: 134). Naknadno provedena arheološka istraživanja na Vučipolju, odnosno širem području oko grobnice, nisu mogla potvrditi postojanje ni ranokršćanske crkve, ni položaja na kojem bi bila smještena vojska, a rezultirala su zanemarivim nalazima iz 1. st. Dokumentirani su ostaci cisterne koja je u 5./6. st. vjerojatno prenamijenjena u skladište i ostaci još jedne grobnice s ukopima 2. pol. 4. st. i 1. pol. 6. st. Na osnovi nalaza Igor Borzić i Ivana Jadrić pretpostavljaju da je riječ o kompleksu s kontinuiranim razvojem od objekta tipa *villa rustica* prema ranokršćanskom središtu, za što postoje paralele u ruralnim sredinama 5. i 6. st. (Borzić & Jadrić 2007: 162).

Banjače se nalaze oko 500 m istočnije od nalazišta na Vučipolju, ali se po svome karakteru razlikuju od njega. Dokumentirani nalazi naime upućuju na naselje ruralnog karaktera.

REZULTATI ISTRAŽIVANJA

Sveukupno je tijekom istraživanja zabilježeno 47 stratigrafskih jedinica od čega većinu čine suhozidne strukture od kamena koje leže na kamenu živcu (SJ 4). Pokretni arheološki materijal obrađen je u člancima u ovom broju časopisa (Ivčević 2018; Ožanić Roguljić 2018; Pavlović 2018). Arheološki ostaci zabilježeni su samo na prostoru sonde S-2 i S-3 na krajnjem JZ dijelu istražene površine. Na prostoru sonde S-3 otkriveni su temelji suhozidne arhitekture koja se po svim pokazateljima može datirati u početak 5. stoljeća. U nastavku teksta ova struktura vodit će se kao Objekt 1. Kako je arhitektura izlazila iz gabarita označene sonde, cijeli prostor sonde S-3 naknadno je proširen i podijeljen u nekoliko blokova. Sonda S 3 /G 2 – dimenzija 11.80 x 9,00 m postavljena je tako da okružuje gomilu 2 koja je u tlocrtu imala „sroliki“ oblik (Slika 4, 5). Vrlo je uobičajeno da se ispod ovakvih gomila nalaze osta-

stela of Gaius Julius, who was a *vet(eranus) leg(ionis) VII*, was definitely set up before 42 AD, seeing as the honorary title of *C(laudia) p(ia) f(idelis)* is missing (Cambi 1994: 165; 2001: 93). The concentration of active soldiers in the vicinity of Banjače is not unusual. Primarily due to the strategic position of Banjače not far from the mountain pass between the Orguz and Osoje hills that conducted traffic from Splitsko polje and the coast towards the inland. Additionally, as shown, three parts of the road passed near Banjače that went from *Salona* to *Tilurium*, a legionary camp and a camp for auxiliary units. All of the documented units, *cohors II Cyrrestarum*, *ala IV Tungrorum* and *legio VII*, were also confirmed in *Tilurium* (Sanader & Tončinić 2010: 34–37). Precisely because of this, Nenad Cambi considers the possibility that the hillfort on the Orguz hill was the home of a military crew, only to be subsequently transformed into a settlement or a roadside station, and that the tomb was built at the necropolis situated around an early Christian church (Cambi 1994: 172–174; 2001: 98–99). The said tomb was, along with a silver ring that had an *Ares*, *Rase* or *Esar* monogram (AMS, cat. no. H 4554), is practically the only Roman find from the vicinity of Banjače (Bulić 1915: 134). The subsequent archaeological excavations of Vučipolje, i.e. the wider area around the tomb, could not confirm the existence of either the early Christian church, or the position that could hold military troops, and they yielded negligible finds dated to the 1st century. The documentation included the remains of a cistern that was probably converted into storage space in the 5th/6th century, as well as the remains of another tomb with burials dated to the 2nd half of the 4th, and the 1st half of the 6th century. Based on these find, Igor Borzić and Ivana Jadrić assumed that this was a complex with a continuous development from structures such as a *villa rustica* towards an early Christian centers, as shown by analogous examples from rural centers of the 5th and 6th centuries (Borzić & Jadrić 2007: 162). The Banjače site is about 500 m east of the site at Vučipolje, but they are of different character. The documented finds point to the existence of a rural settlement.

THE RESULTS OF THE EXCAVATIONS

A total of 47 stratigraphic units were recorded during the excavations, most of which included drywall structures placed right on the bedrock (SU 4). The small finds are discussed in other papers in this publication (Ivčević 2018; Ožanić Roguljić 2018; Pavlović 2018). Archaeological remains were re-

ci arhitekture koji služe kao prirodno okruženje za odlaganje kamena.

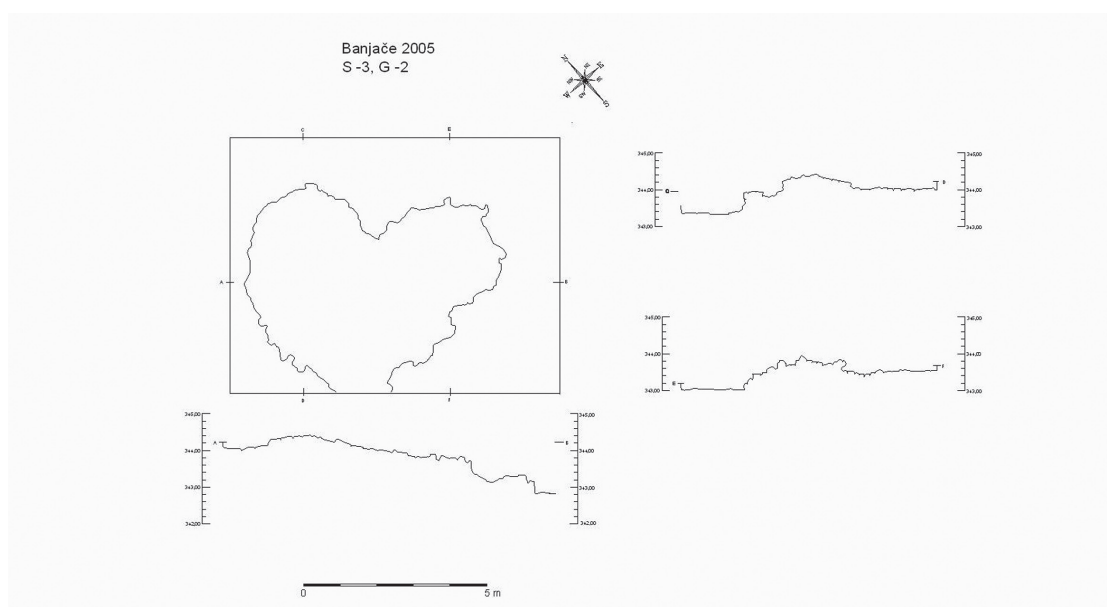
Uklanjanje sloj krupnog kamena na površini gomi-

corded only in trenches 2 and 3 on the SW border of the excavated area. The area of trench yielded the foundations of drywall architecture that can, based



Slika 4: Sonda S 3/G 2 prije početka istraživanja (foto: Arhiva Odsjeka za arheologiju)

Fig. 4: Trench S 3/G 2 before the start of the excavations (photograph: Archives of the Department of Archaeology)



Slika 5: Tloc i presjeci Gomile 2 (Sonda S 3/G 2) prije početka istraživanja (izradila I. Miloglav).

Fig. 5: The layout and cross-sections of Tumulus 2 (Trench S 3/G 2) before the start of the excavations (made by: I. Miloglav).

le (SJ 9), humus (SJ 1), sloj sitnog kamenja (SJ 12), te tamnosmeđu rahlu zemlju (SJ 15) definirao se objekt pravokutnog oblika, nazvan Objekt 1 (*Slika 6*). Ispod SJ 15 nalazila se crvenkasta masna zemlja (SJ 19). Na prijelazu stratigrafskih jedinica 15/19 nađena je veća količina nalaza stakla, brončanog novca, keramike, metalnih predmeta i jedan željezni srp.

Objekt koji je definiran u ovoj sondi predstavlja građevinu pravokutnog oblika ukupne površine od 66 m² (dimenzija 9,00 x 6,80 m) kojeg zatvaraju zidovi SJ 26, 27, 43 i 44 (*Slika 6, 7*). Od zidova koji su u prosjeku široki oko 1,00 – 1,40 m sačuvani su temelji položeni na kamenu živcu i crljenici (*Slika 8*). Zidovi su građeni suhozidnom tehnikom, dakle, bez ikakvog veziva s unutrašnjim i vanjskim licem te ispunom od zemlje i sitnog kamenja.



Slika 6. Objekt 1 (foto: Arhiva Odsjeka za arheologiju)

Fig. 6. Structure 1 (photograph: Archives of the Department of Archaeology)

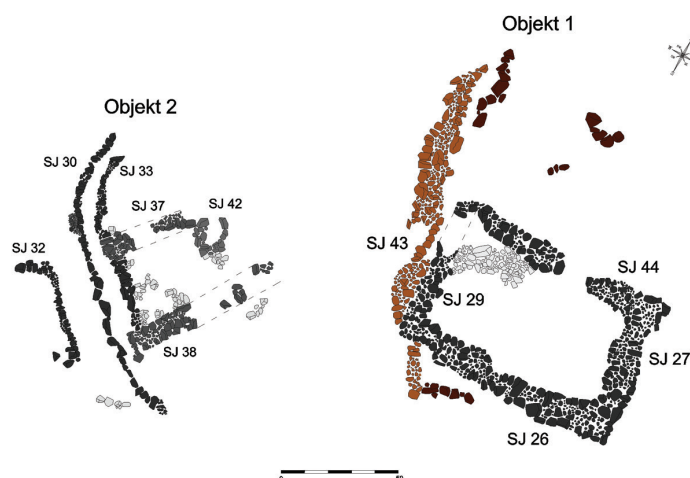
U ispuni zidova nađena je veća količina manjih pokretnih nalaza od kojih se ističu ulomci staklenih i keramičkih posuda, željezni noževi, ulomak koštanog češlja i značajna količina brončanog novca pretežno s početka 5. st. te jedan iz sredine 4. st. Južni zid (SJ 26) – dugačak je 8,70 m, a pruža se u pravcu JI-SZ, dok se ulaz u objekt nalazio sa sjeverne strane. S istočne strane Objekt 1 naslonjen je na ogradni zid (SJ 43) dužine 14,35 m. Zapadnije od Objekta 1 nalazi se još jedna suhozidna struktura

on its characteristics, be dated to the beginning of the 5th century. This structure will be referred to as Structure 1 in the following paragraphs. Seeing as the architectural remains went outside of the marked trench, the entire area of trench 3 was increased and divided into several blocks. Trench S 3 /G 2, measuring 11.80x9,00 m, was set up to encircle tumulus 2 that had a “heart-shaped” layout (*Fig. 4, 5*). It is quite common to find architectural remains under such tumuli that were used as natural places to deposit stone.

When the layer of large stones on the surface of the tumulus (SU 9), the surface layer (SU 1), a layer of small stones (SU 12), and the loose dark brown soil (SU 15) were removed, a rectangular structure, called Structure 1, was defined (*Fig. 6*). Reddish greasy soil (SU 19) was discovered below SU 15. The transition between SU 15 and SU 19 yielded a larger

amount of glass finds, bronze coins, metal finds and one iron sickle.

The structure defined in this trench is a rectangular building covering an area of 66 m² (measuring 9.00x6.80 m) and encircled by walls SU 26, 27, 43 and 44 (*Fig. 6, 7*). Only the foundations, laid on the bedrock and red soil, were preserved of the walls that measured about 1.00-1.40 m in width (*Fig. 8*). The walls were constructed using the drywall technique, i.e. without any binder, and had the inner



Slika 7: Tlocrt Objekta 1 i Objekta 2 (izradila I. Miloglav).

Fig. 7: The layout of Structure 1 and Structure 2 (made by: I. Miloglav)



Slika 8: Pogled na zid SJ 27 (foto: Arhiva Odsjeka za arheologiju)

Fig. 8: A view of wall SJ 27 (photograph: Archives of the Department of Archaeology)

nazvana Objekt 2 kojeg omeđuju dva paralelna zida dužine 7,00 i 4,00 m, ukupne površine oko 30 m². Iako ovaj objekt ima različitu orijentaciju u prostoru od Objekta 1 vjerojatno je razlog tome konfiguracija terena, a ne urbanistički koncept naselja. Prema načinu gradnje i pokretnim arheološkim nalazima ova dva objekta pripadaju istom vremenu. Kao i Objekt 1 i ovaj je naslonjen na ogradni zid (SJ 30/33) koji je bio zapunjen sa sitnim kamenjem i smeđom rahlom

and outer surfaces preserved, as well as the fill composed of soil and small rocks.

The fill of the walls yielded a large amount of small finds. Important finds include fragments of glass and ceramic vessels, iron knives, a fragment of a bone comb and a significant amount of bronze coins dated mostly to the beginning of the 5th, and one coin dated to the middle of the 4th century. The

zemljom (SJ 23). Širok je između 1,00 – 1,20 m, a dugačak oko 13,00 m, te leži na kamenu živcu. Prostor između SJ 30/33 i SJ 32, širine 1,50 m vjerojatno je služio kao prostor za stoku (Slika 9).

southern wall (SU 26) measured 8.70 m in length and spread in an SE-NW direction, while the entrance into the structure was on the northern side. On its eastern side, Structure 1 leaned against the



Slika 9: Pogled na zidove SJ 30 i SJ 33 (foto: Arhiva Odsjeka za arheologiju)

Fig. 9: A view of walls SU 30 and SU 33 (photograph: Archives of the Department of Archaeology)

Unutar Objekta 2 nađen je ulomak kamenog tarionika i ulomci kamenih ručnih žrvanja koji nam dopuštaju mogućnost interpretacije ovog objekta kao prostora gdje se odvijao proces obrade žitarica. Tome u prilog išla bi i kružna struktura površine 2,00 m² (SJ 42) koja se nalazi unutar ovog objekta, a koja je vjerojatno služila za procesuiranje i skladištenje hrane. Nažalost ovaj Objekt samo je djelomično sačuvan stoga nema pouzdanih elemenata za njegovu detaljniju rekonstrukciju i interpretaciju.

Prema veličini i smještaju u prostoru može se zaključiti da su oba objekta služila kao radni prostori, a ne stambeni. U Objektu 1 nisu pronađeni nikakvi tragovi koji bi upućivali na namjenu u svrhu stanovanja. Prema velikoj količini pronađenih tegula na cijelom lokalitetu, može se pretpostaviti da su oba objekta bila natkrivena. Krov izrađen od tegula nad objektima za skladištenje u 5. st. je standard u arhitekturi građevina seoskog karaktera. Vjerojatno je za pretpostaviti da je Objekt 1 služio kao skladišni prostor, a Objekt 2 kao prostor za procesuiranje i skladištenje hrane. Tome u prilog išli bi i nalazi amfora i lonaca koji su također mogli poslužiti za skladištenje hrane, te vrlo malo nalaza stolnog posuđa.

Posebno treba naglasiti ulomke staklenih svjetiljki koje su pronađene unutar oba objekta, a koje se po-

bordering wall (SU 43) that was 14.35 m long. West of Structure one, another drywall building, called Structure 2, was found. It covered an area of about 30 m² and was encircled by two parallel walls that measured 7.00 and 4.00 m. This structure had a different orientation than Structure 1, which is probably due to the configuration of the terrain, and not to the urbanistic concept of the settlement. Based on the mode of construction and the archaeological finds, these two structures are contemporaneous. Just like Structure 1, this one also leaned against a bordering wall (SU 30/33) that was filled with small rocks and loose brown soil (SU 23). It was between 1.00-1.20 m long, about 1300 m wide, and was placed directly onto the bedrock. The area between SU 30/33 and SU 32, measuring 1.50 m in width, was probably used to keep livestock (Fig. 9).

Structure 2 yielded a fragment of a stone mortar and fragments of hand-held grinding tones that allow for an interpretation of this area as space where grains were processed. This assumption is additionally confirmed by a circular structure, covering an area of 2.00 m² (SU 42), found within the structure, which was probably used to process and store food. Unfortunately, this Structure was only partially pre-

nekad povezuju s liturgijom i sakralnim prostorima. Međutim, prema svim pokazateljima lokalitet Banjače se sa sigurnošću može okarakterizirati kao ruralan tip naselja, stoga se upotreba staklenih svjetiljki treba promatrati u kontekstu svjetovnih objekata, što otvara neke nove spoznaje o korištenju i upotrebi ovih predmeta.

O proizvodnom procesu na lokalitetu možemo govoriti i kroz analizu sekundarno obrađenih ulomaka keramičkog materijala koji su oblikovani kao okrugli utezi s perforacijom u sredini. Neki od tih predmeta su nedovršeni, s perforacijom koja nije do kraja napravljena te je očito taj proces sekundarne upotrebe rađen na samom lokalitetu. Okrugli utezi najčešće se povezuju s ribarskim mrežama no utezi takvog oblika mogli su poslužiti i pri oblikovanju tkalačkih stanova te na taj način postaju svjedočanstvo o tekstilnoj proizvodnji na lokalitetu.



Slika 10: Zračna fotografija istraženog područja (foto: Z. Sunko).

Fig. 10: An aerial photograph of the excavated area (photograph: Z. Sunko).

Rekognosciranjem okolnih pašnjaka i vrtova ustanovljena je veća količina keramike te se sa sigurnošću može reći da se na lokalitetu Banjače istražio dio ruralnog naselja koje je na ovom mjestu osnovano početkom 5. stoljeća (Slika 10). Čini se da

served, so there are no reliable elements to allow for its more detailed reconstruction and interpretation.

Based on their size and position in space, it can be concluded that both structures were used as working, and not living areas. Structure 1 did not yield any traces that would point to a habitational function. A large amount of *tegulae* discovered over the entire site suggests that both structures had roofs. A roof made out of *tegulae* over storage areas was a standard in the architecture of buildings of rural character in the 5th century. It is likely that Structure 1 was used as a storage area, and Structure 2 as an area for processing and storing food. This is additionally supported by finds of amphorae and pots that could also have been used to store food, as well as by very few finds of tableware.

Fragments of glass lamps discovered within both structures, and that are sometimes connected with liturgy and sacral areas, are of special importance. However, based on other indicators, the site of Banjače can definitively be characterized as a rural type of settlement, so the use of glass lamps should be studied in the context of profane structures – a fact that opens up new possible insight into the use of these objects.

The production process conducted at this site can also be studied through the analysis of secondarily processed fragments of pottery that were shaped into round weight with perforations in the middle. Some of these finds are unfinished and have incomplete perforations, suggesting that this process of secondary use was carried out at the site. Round weights are most often connected with fishing nets, but such weights could also have been used to shape looms, which means that they, in that manner, attest to the textile production carried out at the site.

The field surveys of surrounding pasture grounds and gardens yielded a large amount of pottery, so it can be definitively stated that the site of Banjače yielded the remains of a rural settlement founded at this position at the beginning of the 5th century (Fig. 10). It seems that the closest analogy so far is the site in Konjsko. According to Miroslav Katić, in the 5th and 6th centuries, this was the location of a settlement with residential architecture, barns and pens for holding cattle, where finds indicate agriculture and cattle-breeding, as well as pottery production and blacksmithing activities (Katić 2007: 621). It is certainly interesting to see that the settlement at Konjsko, just like the one at Banjače, was situated next to an important traffic route – the aforementioned *ab Salonis Andetrium* road.

najbližu analogiju za sada predstavlja nalazište u Konjskom. Ondje je prema Miroslavu Katiću u 5. i 6. st. postojalo naselje sa stambenom arhitekturom, štalama i torovima za stoku, a nalazi upućuju na zemljoradnju i stočarstvo te keramičarsku i kovačku djelatnost (Katić 2007: 621). Svakako je zanimljivo da se i naselje u Konjskom, poput onoga na Banjačama, nalazilo uz jednu važnu prometnicu, naime uz gore već spomenutu cestu *ab Salonis Andetrium*. Ostaci dvaju objekata na Banjačama, koji su građeni suhozidnom tehnikom, a služili su kao radni prostori, ne mogu se, unatoč razlikama, promatrati odvojeno od svega 500 m udaljenog lokaliteta Vučipolje. Objekt 1, koji je vjerojatno služio kao skladišni prostor, i Objekt 2, koji je vjerojatno služio kao prostor za procesuiranje i skladištenje hrane, u tom su kontekstu zanimljivi s obzirom na rezultate istraživanja u Sektoru 2 na Vučipolju. Ondje se naime na osnovi dokumentiranog nalaza amfora na podnici pretpostavlja prenamjena izvorne cisterne u skladišni prostora. Ta se prenamjena na osnovi amfora datira u 5./6. stoljeće, a dataciju potvrđuju i dva novca Valentinijana II, odnosno Valentinijana II, Teodozija ili Arkadija (Borzić & Jadrić 2007: 159–160 bilj. 53). Upravo su ti primjerci iz Vučipolja, gdje su zastupljeni i novci iz sredine 4. stoljeća, najbližiji numizmatičkim nalazima na Banjačama (usp. Borzić & Jadrić 2007: 160 bilj. 53 i Pavlović 2018). Navedene sličnosti i blizina dvaju lokaliteta upućuju na mogućnost njihove povezanosti. Ona u dvama arheološkim istraživanjima, koja su prostorno bila ograničena zadanom trasom autoceste, nije mogla biti ni potvrđena, ali nije ni opovrgnuta. Doduše, prostor za provjeru moguće povezanosti, a time i proširenje naših spoznaja o ruralnim sredinama u kasnoj antici, još postoji. Pružaju ga južni obronci brda Osoje, između lokaliteta Vučipolje i Banjače, južno od autoceste Dugopolje – Bisko i ceste Split – Bisko (Slika 3), gdje obronci brda Osoje prelaze u *dugopoljsku zaravan*, odnosno Vučipolje.

The remains of the two structures found at Banjače, built in the drywall technique and used as working areas, cannot, despite the differences, be studied separately from the site of Vučipolje that is only 500 m away. Structure 1, probably used as storage, and Structure 2, probably used to process and store food, are interesting in that context due to the results of the excavations conducted in Sector 2 at Vučipolje. Namely, based on the documented amphorae discovered on the floor, it was assumed that the original cistern was transformed into a storage area. Based on the amphorae, this transformation was dated to the 5th/6th century, and the datation is confirmed by two coins of Valentinian II, i.e. Valentinian II; Theodosius or Arcadius (Borzić & Jadrić 2007: 159-160 note 53). Precisely these examples from Vučipolje, which also yielded coins dated to the middle of the 4th century, are the most similar to the numismatic finds from Banjače (comp. Borzić & Jadrić 2007: 160, note 53 and Pavlović 2018). The listed similarities between the two sites point to the possibility of their interconnectedness, which could be neither confirmed nor denied through the two archaeological excavations because the sites were spatially divided by the route of the future motorway. Admittedly, the area where the possible connections could be tested and that could provide further insight into the rural area during the Late Antiquity is still available. It includes the southern slopes of the Osoje hill, between the sites of Vučipolje and Banjače, south of the Dugopolje-Bisko motorway and the Split-Bisko road (Fig. 3), where the slopes of the Osoje hill turn into *the Dugopolje plateau*, i.e. into Vučipolje.

LITERATURA / BIBLIOGRAPHY

- Abramić 1927 M. Abramić, "O novim miljokazima i rimskim cestama Dalmacije", *Vjesnik za arheologiju i historiju dalmatinsku* 49, Split 1926 – 1927, 139–155.
- Bojanovski 1974 I. Bojanovski, Dolabelin sistem cesta u rimskoj provinciji Dalmaciji, Akademija nauka i umjetnosti Bosne i Hercegovine, Djela XLVII; Centar za Balkanološka ispitivanja, knjiga 2, Sarajevo 1974.
- Borzić & Jadrić 2007 I. Borzić & I. Jadrić, "Novi prilozi arheološkoj topografiji Dugopoljskoga kraja / New Contributions to the Archaeological Topography of the Dugopolje Region", *Archaeologia Adriatica* 1, Zadar, 2007, 145–173.
- Bulić 1899 F. Bulić, "Strade romane in Dalmazia", *Bullettino di archeologia e storia Dalmata* 22, Split 1899, 26–28.
- Bulić 1902 F. Bulić, "Ritrovamenti antichi nelle mura perimetrali dell' antica Salona. L' iscrizione della „praefectura Phariaca Salonitana", *Bullettino di archeologia e storia Dalmata* 25, Split 1902, 3–26.
- Bulić 1903 F. Bulić, "Cenni sulla strada romana da Salona alla Colonia Claudia Aequum e sue diramazioni, Ritrovamenti antichi lungo la stessa", *Bullettino di archeologia e storia Dalmata* 26, Split 1903, 113–129.
- Bulić 1907 F. Bulić, "Sterro di una Chiesa antica cristiana del VI sec. nella localita. detta Crikvina a Klapavice, nel Comune Censuario di Klis (Klissa)", *Bullettino di archeologia e storia Dalmata* 30, Split, 1907, 101–122.
- Bulić 1915 F. Bulić, "Inscrizioni e rappresentazioni su oggetti di metallo acquistati dall' r. Museo archeologico negli anni 1908 – 1914", *Bullettino di archeologia e storia Dalmata* 38, Split, 1915, 134–135.
- Cambi 1993 N. Cambi, "Stele iz kasnoantičke grobnice u Dugopolju", *Vjesnik za arheologiju i historiju dalmatinsku* 86 (1993), Split 1994, 147–181.
- Cambi 2001 N. Cambi, Dugopolje u antici, in: A. Gulin (ed.), Dugopolje – Zbornik radova Općine Dugopolje, Zagreb – Dugopolje, 79–107.
- Cesarik 2014 N. Cesarik, "Osvrt na itinerar ale Tungra i Frontonove ale", *Radovi Zavoda za povijesne znanosti HAZU u Zadru* 56, Zadar 2014, 1–24.
- CIL III Corpus Inscriptionum Latinarum III. Inscriptiones Asiae, provinciarum Europae Graecarum, Illyrici Latinae.
- CIL XVIII/4 Corpus Inscriptionum Latinarum XVIII/4. Miliaria provinciae Dalmatiae.
- Durman, Ožanić Roguljić & Miloglav 2005 A. Durman, I. Ožanić Roguljić & I. Miloglav, "Splitsko-dalmatinska županija. Redni broj 182: Banjače", in: J. Mesić (ed.), *Hrvatski arheološki godišnjak 2/2005* [2006], Zagreb 2006, 343–345.
- Durman, Ožanić Roguljić & Miloglav 2006 A. Durman, I. Ožanić Roguljić & I. Miloglav, "Izvješće sa zaštitnih istraživanja na lokalitetu Banjače (dionica Jadranske autoceste Dugopolje – Bisko)", *Obavijesti Hrvatskog arheološkog društva* 38/1, Zagreb 2006, 113–119.
- Ivčević 2018 S. Ivčević, Metalni nalazi s lokaliteta Banjače u Dugopolju, *Opuscula Archaeologica* 39/40, Zagreb 2018, 221–244.
- Katić 2007 M. Katić, Zaštitna arheološka istraživanja na Jadranskoj autocesti, in: V. Kusin (ur.), Dalmatinska zagora: nepoznata zemlja: Galerija Klovićevi dvori, Zagreb, 4. rujna – 21. listopada 2007 419–421.
- Kliškić 2001 D. Kliškić, Prapovijest na području Dugopolja, in: A. Gulin (ed.), Dugopolje – Zbornik radova Općine Dugopolje, Zagreb – Dugopolje, 55–78.
- Ožanić Roguljić 2018 I. Ožanić-Roguljić, INSTRUMENTUM DOMESTICUM s lokaliteta Banjače, *Opuscula Archaeologica* 39/40, Zagreb 2018, 151–203.

- Ožanić Roguljić & Miloglav 2018 I. Ožanić – I. Miloglav, Arheološka istraživanja na nalazištu Banjače. Katalog izložbe, Dugopolje 2018.
- Pavlović 2018 A. Pavlović, Numizmatički nalazi s lokaliteta Banjače, *Opuscula Archaeologica* 39/40, Zagreb 2018, 205–219.
- Rogošić 2001 J. Rogošić, „Prirodna obilježja područja Dugopolja“, in: A. Gulin (ed.), Dugopolje – Zbornik radova Općine Dugopolje, Zagreb – Dugopolje, 29–46.
- Saddington 2002 D. B. Saddington, „An Ala Tungrorum?“, *Zeitschrift für Papyrologie und Epigraphik* 138, 2002, 273–274.
- Sanader & Tončinić 2010 M. Sanader – D. Tončinić, Gardun – antički TILURIUM = Gardun – The ancient TILURIUM, in: I. Radman-Livaja, Nalazi rimske vojne opreme u Hrvatskoj = Finds of the Roman Military Equipment in Croatia, Zagreb 2010, 33–53.
- Škobalj 1970 A. Škobalj, Obredne gomile, Sveti Križ na Čiovu 1970.

