

Novi kasnobrončanodobni nalazi iz Kraljevca kod Budinščine - prilog naseljavanju Hrvatskog Zagorja u vrijeme starije kulture polja sa žarama

Pavišić, Ivančica

Source / Izvornik: **Prilozi Instituta za arheologiju u Zagrebu, 2010, 27, 51 - 72**

Journal article, Published version

Rad u časopisu, Objavljena verzija rada (izdavačev PDF)

Permanent link / Trajna poveznica: <https://urn.nsk.hr/urn:nbn:hr:291:409655>

Rights / Prava: [Attribution 3.0 Unported/Imenovanje 3.0](#)

Download date / Datum preuzimanja: **2025-03-26**



INSTITUT ZA
ARHEOLOGIJU

Repository / Repozitorij:

[RIARH - Repository of the Institute of archaeology](#)

Novi kasnobrončanodobni nalazi iz Kraljevca kod Budinščine – prilog naseljavanju Hrvatskog Zagorja u vrijeme starije kulture polja sa žarama

Neue spätbronzezeitliche Funde aus Kraljevec bei Budinščina – Beitrag zur Ansiedlung des Hrvatsko Zagorje in der älteren Urnenfelderkultur

Izvorni znanstveni rad
Prapovijesna arheologija

*Original scientific paper
Prehistoric archaeology*

IVANČICA PAVIŠIĆ
Institut za arheologiju
Ljudevita Gaja 32
HR-10000 Zagreb
ivancica.pavisc@iarh.hr

UDK/UDC 903.23(497.5Kraljevec)"6377"

Primljeno/Received: 01. 05. 2010.

Prihvaćeno/Accepted: 13. 01. 2011.

Iz Kraljevca kod Budinščine potječe skupina od 6 kasnobrončanodobnih nalaza koji se po svojim tipološkim obilježjima uklapaju u analognu skupinu budinščinskih nalaza, horizont ostava II – Veliko Nabrđe. Pojava dviju ostava u kombinaciji različitog sastava predmeta u jednom naselju na širim istočnoalpskim prostorima odražava jedan kulturni fenomen u deponiranju u koji se, prema novim spoznajama, ubrajaju i zagorske ostave Budinščina i Kraljevec.

Količina brončanih nalaza koji potječu iz velike ostave u Budinščini daje naslutiti postojanje jednoga jačega metalurškog centra na zagorsko-prigorskim prostorima u vrijeme starije kulture polja sa žarama. U vrijeme mlađe kulture polja sa žarama na najzapadnijem dijelu Zagorja u kasnobrončanodobnom naselju Brezova Ravna u Miljani formirao se još jedan važan metalurški centar kojim je obilježen četvrti horizont ostava na prostorima savsko-dravskog međuriječja. Na varaždinsko-podravskom prostoru u naselju Sv. Petar u Ludbregu razvija se drugi centar koji ukazuje na razvoj metalurgije tijekom završne faze V. kasnog brončanog doba na prostorima SZ Hrvatske.

Ključne riječi: kultura polja sa žarama, Budinščina – Kraljevec, horizont ostava II – Veliko Nabrđe, naselje, ostave, metalurška radionica, Hrvatsko zagorje

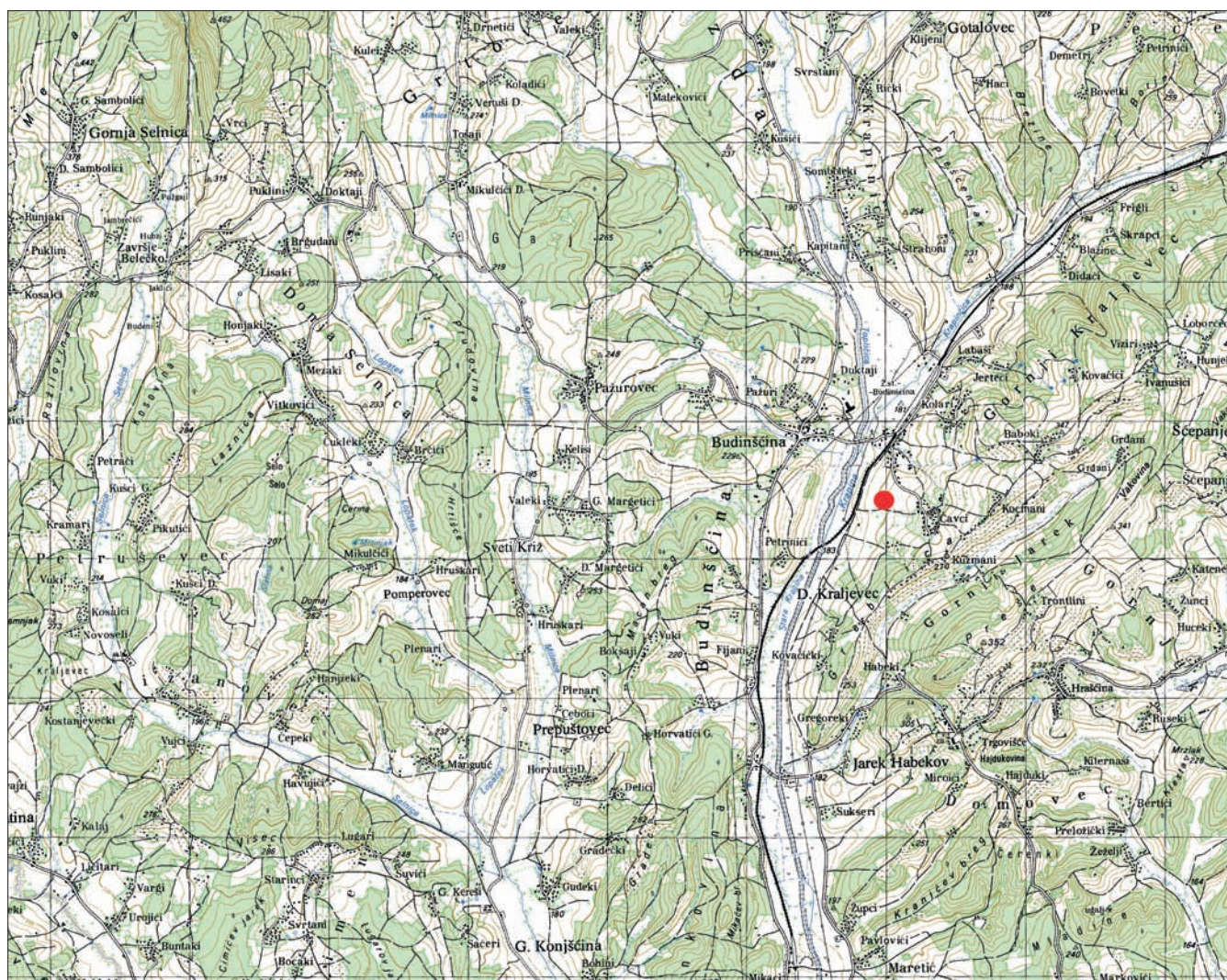
Aus Kraljevec bei Budinščina stammt eine Gruppe von 6 spätbronzezeitlichen Funden, die durch ihre typologischen Merkmale der analogen Gruppe der Budinščina-Funde, Horizont II–Veliko Nabrđe, entspricht. Das Vorkommen von zwei Horten in Kombination mit verschiedenartigen Artefakten in einer einzigen Siedlung im weiteren ostalpinen Gebiet spiegelt ein Kulturphänomen der Deponierung wider, zu dem nach neuesten Erkenntnissen auch die Zagorje-Horte Budinščina und Kraljevec zählen.

Die Quantität der aus dem großen Depot in Budinščina stammenden Bronzefunde lässt auf das Bestehen eines größeren Metallverarbeitungszentrums in den Gebieten von Zagorje und Prigorje zur Zeit der älteren Urnenfelderkultur schließen. Zur Zeit der jüngeren Urnenfelderkultur entstand im westlichsten Teil von Zagorje in der spätbronzezeitlichen Siedlung Brezova Ravna in Miljana ein weiteres bedeutendes Metallverarbeitungszentrum, das den vierten Horthorizont im Zwischenstromgebiet der Save und der Drau kennzeichnete. Im Gebiet von Varaždin–Podravina entstand in der Siedlung Sv. Petar in Ludbreg ein zweites Zentrum, was auf die Entwicklung der Metallverarbeitung im Laufe der letzten, V. Phase der Spätbronzezeit in Nordwest-Kroatien hinweist.

Schlüsselwörter: Urnenfelderkultur, Budinščina–Kraljevec, Horizont II–Veliko Nabrđe, Siedlung, Hortfunde, Metallverarbeitungswerkstätten, Hrvatsko Zagorje

Promatrajući Hrvatsko zagorje kroz njegov povijesni razvoj moguće je pratiti i prisutnost najranijih ljudskih skupina koje su ostavile tragove u svojim materijalnim ostacima. One su snažno obilježile određene zone naseljavanja Hrvatskog zagorja tijekom pojedinih prapovijesnih razdoblja, kako na prostorima istočnoga krapinskog međuriječja između Bednje i Krapinice, tako i zapadnoga klanječkog prostora uz riječne tokove Sutle i Kosteljine (Pavišić 2005: 7–20). Prema dosadašnjim znanstvenim spoznajama i materijalnim ostacima, jedna od istaknutih zona naseljavanja tijekom

Ein Überblick über die geschichtliche Entwicklung von Hrvatsko Zagorje ermöglicht das Nachverfolgen der Anwesenheit der frühesten Bevölkerungsgruppen, die ihre materiellen Spuren hinterließen. Diese Gruppen haben bestimmte Ansiedlungsgebiete von Hrvatsko Zagorje in den einzelnen vorgeschichtlichen Perioden im östlichen Zwischenstromgebiet von Krapina, zwischen den Flüsschen Bednja und Krapinica, wie auch im westlichen Klanjec-Gebiet an den Flussläufen der Sutla und Kosteljina geprägt (Pavišić 2005: 7–20). Nach bisherigen wissenschaftlichen Erkenntnissen und materiellen Überresten erstreckte sich



Karta 1 Karta okolice Budinščine s položajem kasnobrončanodobnog naselja Kraljevec
 Karte 1 Die Karte der Umgebung von Budinščina mit der Lage der spätbronzezeitlichen Siedlung Kraljevec

kasnoga brončanog doba sigurno se prostirala na širem krapinskom prostoru između gradova Zlatara i Konjšćine, stiješnjena u klancu oko naselja Budinščine i njezine bliže okolice. Pod južnim pristrancima najveće zagorske gore Ivančice, s reljefom u kojem prevladavaju plodni nizinski prostori uz rijeku Krapinu, smjestilo se naselje Kraljevec kod Budinščine. S druge, suprotne strane razliježu se ogranci brdskog masiva gore Medvednice koja sa sjeverne strane zatvara prostranu konjšćinsku kotlinu, stvarajući prirodnu barijeru u geografskom i kulturnom jedinstvu ove regije. Ravni naplavni prostori uz prtok Batine stvorili su uvjete za razvoj zemljoradnje, dok su zaštićeni gorski položaji u Hrašćini omogućavali razvoj stočarskih kultura. Upravo taj nizinski toplički i konjšćinski međuprostor koji zatvaraju duboki usjeci između najviše gore Ivančice i gore Medvednice pružali su strateške mogućnosti zbjega, vrlo značajnog u određivanju lokacija pristupa u podizanju visinskih naselja na obližnjim gorskim područjima iznad plodnih naplavnih nizinskih porječja na kojima su se ukrštavali trgovački putevi tijekom kasnoga brončanog doba (Pavišić 2007: 8–24).

mit Sicherheit eines der wichtigen Ansiedlungsgebiete der Spätbronzezeit im weiteren Krapina-Gebiet zwischen den Städten Zlatar und Konjšćina, eingezwängt in die Schlucht um die Siedlung Budinščina und ihrer näheren Umgebung. Unter den südlichen Hängen des höchsten Berges von Zagorje, Ivančica, in dessen Relief die fruchtbaren Täler des Flusses Krapina überwiegen, befindet sich die Siedlung Kraljevec bei Budinščina. An der gegenüberliegenden Seite breiten sich die Ausläufer des Medvednica-Bergmassivs aus, welches an der nördlichen Seite das ausgedehnte Konjšćina-Becken abschließt und somit eine natürliche Barriere in der geographischen und kulturellen Einheit dieser Region bildet. Die ebenen Überschwemmungsgebiete am Batina-Nebenfluß schufen die Voraussetzungen für die Entwicklung des Ackerbaus, während die geschützten Berglagen in Hrašćina die Entwicklung der Viehzuchtkultur ermöglichten. Gerade dieses Tal im Zwischenraum von Toplica und Konjšćica, abgeschlossen von tiefen Schluchten zwischen dem höchsten Berg, Ivančica, und dem Medvednica-Gebirge, bot strategische Möglichkeiten für Zufluchtsorte, was von großer Bedeutung war bei der Bestimmung von Standorten für die Errichtung von Höhensiedlungen

Postojeći materijalni ostaci iz ostava i naselja pružaju nam vjerodostojne dokaze o kontinuiranoj prohodnosti i naseljavanju prostora sjeverozapadne Hrvatske tijekom kasnoga brončanog doba. Iz neposredne blizine Zajezde kraj Budinščine sačuvane su dvije bogate kasnobrončanodobne ostave unutar kojih se izdvajaju ostava *Topličica I* i ostava *Topličica II* (Vinski Gasparini 1973: 102–103). Još je davne 1886. g. između sela Topličica i Gotalovec na brdu Pokojec pronađena ostava Topličica I s 50 brončanih predmeta mješovitog sastava (Vinski Gasparini 1973: T. 76: 1–33). Druga ostava – Topličica II – pronađena je na susjednom brdu Nemški Gradec u blizini kamenoloma s preostalih 10 brončanih predmeta, ostali su razneseni. Sadržavala je isključivo srpove i pripada skupini ostava jednoličnog sastava (Vinski Gasparini 1973: T. 75 B: 1–10). Uz spomenute dvije ostave pronađena je i najveća ostava s njive Rebar u Budinščini mješovitog sastava, od koje se sačuvalo 220 komada različitih brončanih predmeta i 44 komada talioničkih pogača (Vinski Gasparini 1973: 103–105, T. 77–81A). Ostava je pronađena na njivi Rebar prilikom poljoprivrednih radova na dubini od 1,5 m.

Prema novijim podacima, s njive Dijabaz u Kraljevcu kod Budinščine potječe nekolicina ulomaka keramike, kućni lijep, kameni klin i brončani nalazi.¹ Iz te skupine spašeno je šest brončanih predmeta, i to: dvije vrste kopalja, sjekira sa zaliscima, dvije šuplje sjekire i fragmentarni srp (T. 1: 1–3; T. 2: 1–3). Od tipova koplja javlja se jedno fragmentarno koplje u obliku vrbova lista s uglato oblikovanim prijelazom sječiva u tuljac (T. 1: 1; sl. 1: 1). Koplje je prelomljeno na sredini sječiva i oštećeno pri dnu na spoju s tuljcem (dim: duž. koplja 15,1 cm, šir. sječiva 5,4 cm, vis. tuljca 3,3 cm). Na tuljcu se vide otvori za pričvršćivanje na drveno držalo.

Osnovna tipološka obilježja kopalja u obliku vrbova lista karakterizira izdužen ovalni list, gotovo jednolične širine. Oštrica lista je izdužena i teče usporedno s njime prema vrhu koji se na gornjoj trećini sužuje i postaje zaobljen. Gotovo nema razlike u širini lista od tuljca do prijelaza u vrh lista, po čemu se to koplje razlikuje od lovorastog koplja. Usporedno s dužinom lista teče i profilacija na rubovima. List koplja izlazi iz tuljca pod pravim kutem. Tuljac je vrlo kratak, ravno odsječen s otvorima ispod lista sječiva za pričvršćivanje. Vrh lista je sužen i polukružno zaobljen. Koplje je prelomljeno na vrhu, kao i većina srodnih tipova kopalja. Razmjerno su velika i mogu doseći dužinu od 20 cm.

Na prostorima središnje Hrvatske kopalja u obliku vrbova lista kulture polja sa žarama vrlo su slabo zastupljena. S prostora zapadnog međuriječja potječe jedini srodan primjerak vrbova koplja iz ostave Zagreb (sl. 1: 3). Koplje ima uglato oblikovan prijelaz sječiva u kratak tuljak s profilacijom na rubovima i prijelomom na vrhu sječiva (Vinski Gasparini

1 Ivan Kolar iz Kraljevca kod Budinščine sa zemljišta nekadašnjeg poduzeća "Dijabaz" prikupio je šest brončanih nalaza. Predmete je prikupio prilikom izoravanja zemljišta zajedno s garom i kućnim lijepom. Premda ne raspolazemo pouzdanim podacima, moguće je da su nalazi pronađeni u kasnobrončanodobnom naseobinskom sloju, na što ukazuju prilozima, ulomci keramike i kućni lijep. Lokalitet Dijabaz u Kraljevcu udaljen je svega 1–2 km od starijeg nalazišta bogate ostave na njivi Rebar u Budinščini.

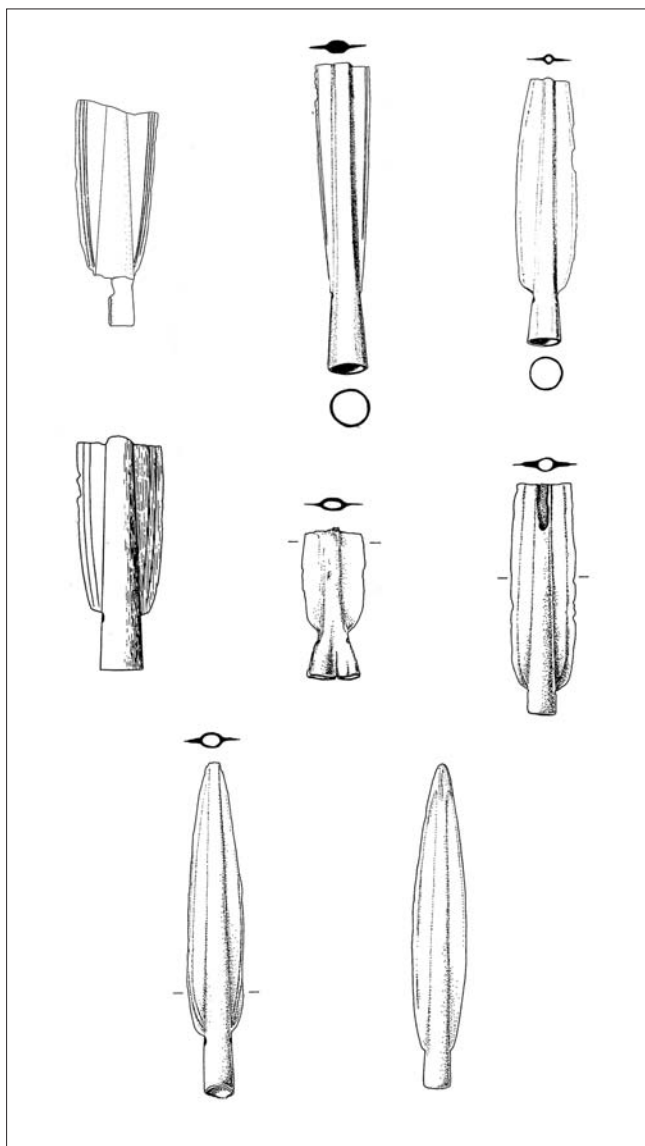
auf benachbarten Hügeln oberhalb der fruchtbaren Flusstäler, wo sich die Handelswege der Spätbronzezeit kreuzten (Pavišić 2007: 8–24).

Die bestehenden materiellen Überreste aus Horten und Siedlungen bieten zuverlässige Zeugnisse von der kontinuierlichen Passierbarkeit und Besiedelung des Gebiets Nordwestkroatiens in der Spätbronzezeit. Aus der unmittelbaren Nähe von Zajezda bei Budinščina sind zwei reiche spätbronzezeitliche Horte erhalten, *Topličica I* und *Topličica II* (Vinski Gasparini 1973: 102–103). Schon im Jahr 1886 wurde zwischen den Dörfern Topličica und Gotalovec auf dem Hügel Pokojec der Hort Topličica I mit 50 verschiedenen Bronzegegenständen entdeckt (Vinski Gasparini 1973: T. 76: 1–33). Der zweite Hort – Topličica II – wurde auf dem benachbarten Hügel Nemški Gradec in der Nähe eines Steinbruches mit 10 übrig gebliebenen Bronzeartefakten gefunden, die anderen Gegenstände sind verloren. Dieser Hort erhielt ausschließlich Sichel und gehört somit zu den Horten mit einheitlicher Zusammensetzung (Vinski Gasparini 1973: T. 75 B: 1–10). Außer den zwei erwähnten Horten wurde das größte Depot mit gemischter Zusammensetzung auf dem Rebar-Acker in Budinščina gefunden, in dem 220 Stück unterschiedliche Bronzegegenstände und 44 Stück Gussfladen erhalten sind (Vinski Gasparini 1973: 103–105, T. 77–81A). Der Hort wurde bei Feldarbeiten auf dem Rebar-Acker in einer Tiefe von 1,5 m freigelegt.

Vom Dijabaz-Acker in Kraljevec bei Budinščina stammen nach neuestem Wissensstand einige Keramikfragmente, Hüttenlehm, ein Steinkeil und Bronzefunde.¹ Aus dieser Gruppe wurden sechs Bronzegegenstände gerettet, und zwar: zwei Typen von Lanzen, ein Lappenbeil, zwei Tüllenbeile und eine fragmentarisch erhaltene Sichel (T. 1: 1–3; T. 2: 1–3). Von den Lanzentypen kommt ein Fragment mit einer Spitze in Form eines Weidenblattes, mit eckigem Übergang der Schneide zur Tülle vor (T. 1: 1; sl. 1: 1). Die Lanzenspitze ist in der Mitte der Schneide gebrochen und am Boden, an der Verbindung zur Tülle, beschädigt (Größe: Länge der Lanzenspitze 15,1 cm, Schneidenbreite 5,4 cm, Tüllenhöhe 3,3 cm). An der Tülle sind Öffnungen zur Befestigung am Holzschaft sichtbar.

Zu den wichtigsten typologischen Merkmalen der Lanzenspitze in Form eines Weidenblattes gehört ein längsovalles, fast gleichmäßig breites Blatt. Die Schneide des Blattes ist länglich und läuft parallel zur Spitze, die im oberen Drittel schmaler und abgerundet ist. Es gibt fast keinen Unterschied in der Breite des Blattes von der Tülle zum Übergang in die Spitze des Blattes, wodurch sich diese Lanzenspitze von denen in Form eines Lorbeerblattes unterscheidet. Parallel zur Länge des Blattes läuft auch die Profilierung an den Rändern. Das Lanzenblatt läuft aus der Tülle unter einem Rechteck heraus. Die Tülle ist sehr kurz, gerade geschnitten mit Öffnungen zur Befestigung unterhalb des Tüllenblattes. Die Spitze des Blattes ist schmaler und halbgerundet. Die Lanzenspitze ist wie bei die meisten verwandten Lanzentypen abgebrochen. Sie sind relativ groß und bis zu 20 cm lang.

1 Ivan Kolar aus Kraljevec bei Budinščina hat auf dem Grundstück der einstigen Firma Dijabaz sechs Bronzefunde gesammelt. Er hat die Artefakte beim Pflügen zusammen mit Asche und Hüttenlehm gefunden. Obwohl wir über keine zuverlässigen Angaben verfügen, ist es möglich, dass die Funde in der spätbronzezeitlichen Siedlungsschicht gefunden wurden, worauf die Nebenfunde, Keramikfragmente und Hüttenlehm hinweisen. Der Standort Dijabaz in Kraljevec ist nur etwa 1–2 km vom älteren reichen Hortfundort auf dem Acker Rebar in Budinščina entfernt.



Sl. 1 Koplja u obliku vrbova lista: 1 Kraljevec – Budinščina, 2 Podcrkavlje – Slavonski Brod (prema Vinski Gasparini 1973: T. 67: 13), 3 Zagreb – ostava (prema Vinski Gasparini 1973: T. 74 A: 1), 4 Trössing (prema Müller Karpe 1959: T. 126 B: 1), 5 Pekel (prema Pahič 1983: T. 1: 7), 6 Čermožiše (prema Čerče, Šinkovec 1995: T. 44: 1), 7 Miljana (prema Vinski Gasparini 1973: T. 112: 4), 8 Cellina (Monterea) (prema Bandelli et al. 1990: fig. 5)

Abb. 1 Lanzen spitzen in Form eines Weidenblattes; 1 Kraljevec – Budinščina, 2 Podcrkavlje – Slavonski Brod (nach Vinski Gasparini 1973: T. 67: 13), 3 Zagreb – Hortfunde (nach Vinski Gasparini 1973: T. 74 A: 1), 4 Trössing (nach Müller Karpe 1959: T. 126 B: 1), 5 Pekel (nach Pahič 1983: T. 1: 7), 6 Čermožiše (nach Čerče, Šinkovec 1995: T. 44: 1), 7 Miljana (nach Vinski Gasparini 1973: T. 112: 4), 8 Cellina (Monterea) (nach Bandelli et al. 1990: Abb. 5)

1973: T. 74 A: 1).² Treće koplje u obliku vrbova lista potječe s prostora istočnog međuriječja iz ostave Podcrkavlje – Slavonski Brod (sl. 1: 2). Koplje je sačuvano samo u dijelu $\frac{2}{3}$ sječiva. Karakterizira ga izrazito izdužen ovalni list s

2 Prema K. Vinski Gasparini koplja iz ostava Zagreb i Podcrkavlje – Slavonski Brod definirana su kao tip lovorastog koplja (Vinski Gasparini 1973: 97, 101).

In Zentralkroatien kommen Lanzen spitzen in Form eines Weidenblattes der Urnenfelderkultur äußerst selten vor. Vom Gebiet des westlichen Zwischenstromgebiets stammt ein verwandtes Exemplar einer weidenblattförmigen Lanzen spitze aus dem Hort Zagreb (Abb. 1: 3). Die Lanze hat einen eckigen Übergang von der Schneide in eine kurze Tülle mit Profilierung an den Rändern und einem Bruch an der Schneidenspitze (Vinski Gasparini 1973: T. 74 A: 1).² Die dritte Lanzen spitze in Form eines Weidenblattes stammt vom Gebiet des östlichen Zwischenflussgebiets aus dem Hort Podcrkavlje–Slavonski Brod (Abb. 1: 2). Die Lanzen spitze ist nur zu zwei Dritteln der Schneide erhalten. Sie ist durch ein äußerst langes ovales Blatt mit betontem eckigem Übergang zur Tülle mit erhaltenen Öffnungen gekennzeichnet. Die Lanzen spitze aus Kraljevec ist ein Fragment, genauso wie die anderen Lanzen dieses Typs, die ebenfalls an der Spitze abgebrochen sind. An den Rändern des Blattes ist die Profilierung erhalten (Holste, 1935: T. 7: 32; Vinski Gasparini 1973: T. 67: 13).

Die Lanzen spitze in Form eines Weidenblattes aus der Siedlung Kraljevec weist Analogien mit verwandten Lanzen spitzen aus den Horten Zagreb und Čermožiše in der slowenischen Steiermark auf, mit dem Unterschied, dass die Profilierung des Blattes an der zweiten Lanzen spitze einfach ist (Vinski Gasparini 1973: T. 74 A: 1; Čerče, Šinkovec 1995: T. 44: 17) (Abb. 1: 3, 6). Die beiden Lanzen sind fast vollständig erhalten, es fehlen nur die Spitzen, wie bei den meisten verwandten Lanzen. Sichtbare Analogien kommen auch an der Lanze aus dem Hort Podcrkavlje–Slavonski Brod vor, wobei das Blatt ihrer Schneide ausgeprägt oval und wesentlich schmaler als bei den anderen verwandten Typen ist. (Abb. 1: 2) (Vinski Gasparini 1973: T. 67: 13). Die nächsten Verwandtschaften zwischen der Lanze aus Kraljevec und des Hortes aus Zagreb lassen sich an der Lanzen spitze in Form eines Weidenblattes aus dem Hort Trössing in der Steiermark ablesen (Abb. 1: 4). Das ovale Blatt erstreckt sich in der gleichen Breite über zwei Drittel der Schneide. Die Lanzen spitze ist oberhalb der Schneidenmitte zerbrochen. Auf dem Blatt der Schneide bemerkt man eine Doppelperforierung und eine kurze Tülle, wie bei der aus Kraljevec (Müller Karpe 1959: T. 126B: 1; Turk 1996: Abb. 1: 3).

Die Verwendung der weidenblattförmigen Lanzen spitzen setzte sich auch in der jüngeren Urnenfelderkultur fort, wovon auch der geschlossene Hortfund in Miljana aus dem Horthorizont IV–Miljana, Stufe Ha B1 zeugt (Vinski Gasparini 1973: 168, T. 112: 4; Vinski Gasparini 1983: 662, T. XCV: 3). Die weidenblattförmige Lanzen spitze aus dem Hort in Miljana bewahrt noch die frühere Blattform, welche am Boden flach abgeschnitten und rechteckig ist (Abb. 1: 7). Das Lanzenblatt weist eine doppelte Schneidenprofilierung auf. Die Tülle ist etwas länger als der frühere Lanzentypus, charakteristisch für den Horthorizont II–Veliko Nabrđe. Die Unterschiede am jüngeren Typ der weidenblattförmigen Lanzen spitzen sind auch an der Breite des Blattes abzulesen, welches nicht mehr gleichmäßig breit ist, sondern an der Spitze schmaler wird.

Aus der Steiermark stammen vier verwandte weidenblattförmige Lanzen spitzen aus den Horten Pekel, Čermožiše und zwei aus Ljubljana (Smodič 1955: 84, T. II:

2 Laut K. Vinski Gasparini werden die Lanzen aus den Horten Zagreb und Podcrkavlje–Slavonski Brod als der Typ einer Lorbeerlanze definiert (Vinski Gasparini 1973: 97, 101).

naglašenim uglatim prijelazom u tuljac s očuvanim otvorima. Koplje iz Kraljevca je fragmentarno, kao i ostala koplja tog tipa koja su također prelomljena na vrhu. Na rubovima lista sačuvana je profilacija (Holste, 1935: T. 7: 32; Vinski Gasparini 1973: T. 67: 13).

Koplje u obliku vrbova lista iz naselja Kraljevec pokazuje analogije sa srodnim kopljima iz ostava Zagreb i Čermožiše u Štajerskoj, s tom razlikom da je profilacija lista na drugom koplju izvedena jednostruko (Vinski Gasparini 1973: T. 74 A: 1; Čerče, Šinkovec 1995: T. 44: 17) (sl. 1: 3, 6). Oba koplja sačuvana su gotovo u cijelosti, nedostaju im samo vrhovi, kao i kod većine srodnih. Vidljive analogije javljaju se i na koplju iz ostave Podcrkavlje – Slavonski Brod, s time što je list njegova sječiva izrazito ovalnog oblika i daleko uži od ostalih srodnih tipova (sl. 1: 2) (Vinski Gasparini 1973: T. 67: 13). Najbliže srodnosti s kopljem iz Kraljevca i ostave Zagreb prate se na koplju u obliku vrbova lista iz ostave Trössing u Štajerskoj (sl. 1: 4). Ovalni list proteže se u istoj širini iznad dvije trećine sječiva. Koplje je prelomljeno iznad sredine sječiva. Na listu sječiva primjetna je dvostruka profilacija i kratki tuljac, kao i na onome iz Kraljevca (Müller Karpe 1959: T. 126B: 1; Turk 1996: sl. 1: 3).

Upotreba kopalja u obliku vrbova lista nastavila se kroz mlađu kulturu polja sa žarama što svjedoči i zatvoreni nalaz iz ostave u Miljani iz horizonta ostava IV – Miljana, Ha B1 stupnja (Vinski Gasparini 1973: 168, T. 112: 4; Vinski Gasparini 1983: 662, T. XCV: 3). Koplje u obliku vrbova lista iz ostave u Miljani zadržalo je raniji oblik lista, koji je pri dnu plošno odsječen i uglato formiran pod pravim kutom (sl. 1: 7). List koplja ima dvostruku profilaciju sječiva. Tuljac je nešto duži od ranijeg tipa kopalja karakterističnog za horizont ostava II – Veliko Nabrđe. Razlike kod mlađeg tipa vrbova koplja opažaju se u širini lista koji više nema jednoličnu širinu, već postaje nešto uži i sužava se prema vrhu.

S područja Štajerske potječu četiri srodna koplja u obliku vrbova lista iz ostava Pekel, Čermožiše i dva iz Ljubljance (Smodič 1955: 84, T. II: 25; Müller Karpe 1959: 108, T. 134: 16) (sl. 1: 4–5). Dok su koplja iz štajerskih ostava Čermožiše i Pekel kod Maribora pronađene u naselju, koplja iz Ljubljance pronađena su u rijeci na udaljenosti jedna od druge od svega 10 km (Turk 1996: sl. 1: 1–2; bilješka 4, 79). Ostava iz Mušje jame kod Škocjana također je pronađena u vodi na dubini jame od 60 m (Turk 1997: 49–52). U tu skupinu vodenih ostava ubraja se i rijedak nalaz lovorastog koplja iz ostave Donja Bebrina pronađen zajedno s ostalim brončanim nalazima uz tok Save kod Slavenskog Broda (Vinski Gasparini 1973: 137, 179). Sve te ostave sadrže cijele brončane predmete različitog sadržaja i pripadaju skupini votivnih ostava.

U odnosu na koplja u obliku vrbova lista, poznato je nešto više primjera srodnih lovorastih koplja s ovalno oblikovanim listom. Razlike se javljaju u formiranju sječiva. List više ne teče u istoj dužini s vrhom, već dobiva proširenje na sredini. Koplja sa sječivom u obliku lovorovog lista bolje su zastupljena u ostavama istočnog međurječja, poput primjera iz ostave Bingula – Divoš, Donja Bebrina, Brodski Varoš s područja

25; Müller Karpe 1959: 108, T. 134: 16) (Abb. 1: 4–5). Während die Lanzenspitzen aus den steiermärkischen Horten Čermožiše und Pekel bei Maribor in der Siedlung gefunden wurden, sind diejenigen aus Ljubljana im Fluss in einer Entfernung von nur 10 km voneinander entdeckt worden (Turk 1996: Abb. 1: 1–2; Fußnote 4, 79). Der Hort aus Mušja Jama bei Škocjan wurde ebenfalls im Wasser, in der Höhle in einer Tiefe von 60 m, gefunden (Turk 1997: 49–52). Zu dieser Gruppe von Wasserhortfunden gehört auch der seltene Fund einer lorbeerblattförmigen Lanzenspitze aus dem Hort Donja Bebrina, gemeinsam mit anderen Bronzefunden an der Save bei Slavonski Brod (Vinski Gasparini 1973: 137, 179). Alle diese Horte enthalten unterschiedliche vollständig erhaltene Bronzegegenstände und gehören zur Gruppe der Votivdepots.

Im Gegensatz zur weidenblattförmigen Lanzenspitze sind mehrere Beispiele von verwandten lorbeerblattförmigen Lanzenspitzen mit ovalen Blättern bekannt. Die Unterschiede bestehen in der Schneidenform. Das Blatt verläuft nicht mehr in derselben Länge zur Spitze, sondern erhält eine Ausbuchtung in der Mitte. Lanzenspitzen mit lorbeerblattförmigen Schneiden sind häufiger in Depots des östlichen Zwischenstromgebiets vertreten, wie die Exemplare aus den Horten Bingula–Divoš, Donja Bebrina, Brodski Varoš sowie aus dem Gebiet, woher die meisten Depots stammen – Horthorizont II–Veliko Nabrđe – bestätigen (Holste 1951: T. 10: 15; T. 15: 2; Vinski Gasparini 1973: T. 87: 5; T. 94: 6; T. 61: 24). Alle drei lorbeerblattförmigen Lanzenspitzen haben ein ovales Blatt, in der Mitte ausgebuchtet, und sind vollständig erhalten. Der untere Teil des Blattes ragt unter einem Rechteck aus der Tülle heraus. Die Tülle bleibt nach wie vor kurz, mit Ausnahme einer lorbeerblattförmigen Lanzenspitze aus Donja Bebrina, die etwas länger ist und zur Gruppe der etwas jüngeren Lanzentypen gehört. Die Profilierung an den Blatträndern wurde nur bei den Lanzen aus den Depots Bingula – Divoš und Brodski Varoš beibehalten. Lorbeerblättrige Lanzenspitzen enden ebenfalls in einer verjüngten und abgerundeten Spitze.³ Ein ausgeprägt ovales Blatt mit einer Ausbuchtung in der Mitte ist bemerkbar an einer Lanzenspitze aus dem Hort Bingula–Divoš mit kurzer Tülle und profilierten Rändern (Vinski Gasparini 1973: T. 87: 5). An einer lorbeerblattförmigen Lanzenspitze mit längerer Tülle aus dem Hort Donja Bebrin fehlt die Profilierung am Blatt. Im oberen Teil der Tülle wird sie durch zwei vertikale Rippen ersetzt, die sich am Übergang des Blattes zur Tülle aufspalten (Vinski Gasparini 1973: T. 94: 6). Bei allen drei Typen der lorbeerblattförmigen Lanzenspitzen befinden sich die Befestigungsöffnungen an der Tülle, unmittelbar unter dem unteren Teil des Blattes.

Holste hat als erster die ostalpine Abstammung der weidenblattförmigen Lanzenspitzen aus den Depots München, Čermožiše und Mušja Jama bei Škocjan mit der niedrigen Datierung in die Stufe Ha B identifiziert (Holste 1908: T. 28: 1; Holste 1935: 68–71). Laut Müller Karpe sind sie nicht nur mit dem Ostalpengebiet, sondern auch mit dem Südwestalpengebiet verbunden. Daher hat er aufgrund der Untersuchungen der Depots in der Steiermark (Trössing und Čermožiše) Holstes Datierung revidiert und diese in den

³ Der Depotfund in Donja Bebrina wurde 1882 am Save-Ufer gefunden; es sind 19 Bronzegegenstände erhalten. Anhand der kulturologischen Merkmale wurde er in den Horthorizont III–Kloštar-Ivanić datiert (Vinski Gasparini 1973: 137).

odakle potječe najveći broj ostava, horizonta ostava II – Veliko Nabrđe (Holste 1951: T. 10: 15; T. 15: 2; Vinski Gasparini 1973: T. 87: 5; T. 94: 6; T. 61: 24). Sva tri lovorasta koplja imaju ovalni list proširen na sredini i potpunu očuvanost. List na donjem dijelu izlazi iz tuljca pod pravim kutom. Tuljac i nadalje ostaje kratak, osim na primjeru lovorastog koplja iz Donje Bebrine koji je nešto duži i pripada skupini nešto mlađeg tipa kopalja. Profilacija na rubovima lista zadržala se samo kod kopalja iz ostava Bingula – Divoš i Brodski Varoš. Lovorasta koplja završavaju također suženim i zaobljenim vrhom.³ Izrazito ovalan list s proširenjem na sredini primjetan je na koplju iz ostave Bingula – Divoš s kratkim tuljcem i profilacijom na rubovima (Vinski Gasparini 1973: T. 87: 5). Lovorastom koplju s dužim tuljcem iz ostave Donja Bebrina nedostaje profilacija na listu. Na gornjem dijelu tuljca nadomještaju ga dva vertikalna rebra koja se na prijelazu lista u tuljac rascjepljuju (Vinski Gasparini 1973: T. 94: 6). Kod svih triju tipova lovorastih kopalja otvori za pričvršćivanje postavljeni su na tuljcu, odmah ispod donjeg dijela lista.

Holste je prvi uočio koplja u obliku vrbova lista iz ostava München, Čermožiše i Mušje jame kod Škocjana kojima je pripisao istočnoalpsko podrijetlo s niskom datacijom u Ha B stupanj (Holste 1908: T. 28: 1; Holste 1935: 68–71). Prema Müller Karpeu ona nisu vezana samo za istočnoalpski prostor, već i jugozapadne alpske prostore te je na osnovi istraživanja ostava na prostorima Štajerske (Trössing i Čermožiše) revidirao Holsteovu dataciju i uvrstio ih u horizont II ostava (Müller Karpe 1959: 108–109). Na istočnoalpskim prostorima pojava koplja u obliku vrbova lista rijetka je u vrijeme Br D stupnja. Zastupljena su u ostavama Augsdorf u Koruškoj i ostavama Riedhöfl, Eitlbrunn u južnoj Bavarskoj te Trössing u Štajerskoj u Ha A1 stupnju (Müller Karpe 1959: 147, T. 134: 16; T. 129: 20; T. 126: 1). Na rasprostranjenost kopalja u obliku vrbova lista ukazuje njihova pojava u velikome mađarskom naselju Velem St. Vid gdje se javljaju u Kurd horizontu, Ha A1 stupnju. Bliske analogije koplja s vrbovim listom javljaju se u ostavama Keszőhidegkút, Szentgáloskér i Keszthely, Kurd horizonta (Mozsolics 1985: 80, T. 32: 12, 17; T. 113: 12; T. 117: 9; T. 130: 7).

Koplja u obliku lovorova lista zadržala su se kroz cijelo vrijeme trajanja Ha A1 stupnja, kao što to pokazuju broj postojećih nalaza ne samo na našim prostorima, već i šire. Sve četiri ostave iz Štajerske (Čermožiše, Pekla, Ljubljana dvije ostave) u kojima se javljaju koplja u obliku vrbova i lovorova lista, datirane su u horizont II ostava, Ha A1 stupanj što bi odgovaralo na našim prostorima horizontu ostava II – Veliko Nabrđe, Ha A1 stupnja (Turk 1996: 74–84; Pahič 1983: 115, T. 1: 7; Teržan 1987: 65–78; 1995: T. 26: 168–169; T. 44: 17).

Koplje u obliku lovorova lista iz ostava u Donjoj Bebrini jedino nosi mlađa kulturološka obilježja i pripada horizontu ostava III – Kloštar-Ivanić, Ha A2 stupanj, što bi odgovaralo stupnju Gyermely u zapadnoj Mađarskoj gdje su takva koplja

Horizont II eingeordnet (Müller Karpe 1959: 108–109). Im Ostalpengebiet kommen weidenblattförmige Lanzenspitzen in der Stufe Br D selten vor. Sie sind in den Horten Augsdorf in Kärnten und Eitlbrunn in Südbayern sowie in den Depots Riedhöfl und Trössing in der Steiermark in der Stufe Ha A1 vertreten (Müller Karpe 1959: 147, T. 134: 16; T. 129: 20; T. 126: 1). Die Verbreitung der weidenblattförmigen Lanzenspitzen zeigt sich an ihrem Vorkommen in der großen ungarischen Siedlung Velem St. Veit im Kurd-Horizont, Stufe Ha A1. Nahe Analogien mit weidenblattförmigen Lanzenspitzen kommen in den Depots Keszőhidegkút, Szentgáloskér und Keszthely, Kurd-Horizont, vor (Mozsolics 1985: 80, T. 32: 12, 17; T. 113: 12; T. 117: 9; T. 130: 7).

Lanzenspitzen in Form von Lorbeerblättern kamen im Laufe der gesamten Stufe Ha A1 vor, wie die Anzahl der bestehenden Funde in und außerhalb Kroatiens zeigt. Alle vier Horte aus der Steiermark (Čermožiše, Pekla, zwei in Ljubljana), in denen Lanzenspitzen in Form von Weiden- und Lorbeerblättern vorkommen, wurden in den Horthorizont II, Stufe Ha A1 datiert, was auf dem Gebiet Kroatiens dem Horthorizont II–Veliko Nabrđe, Stufe Ha A1 entsprechen dürfte (Turk 1996: 74–84; Pahič 1983: 115, T. 1: 7; Teržan 1987: 65–78; 1995: T. 26: 168–169; T. 44: 17).

Nur die lorbeerblattförmige Lanzenspitze aus dem Depot in Donja Bebrina trägt jüngere kulturologische Merkmale und gehört zum Horthorizont III–Kloštar-Ivanić, Stufe Ha A2, was der Gyermely-Stufe in Westungarn entsprechen würde, wo solche Lanzen ebenfalls in der Stufe Ha A2 vorkommen, allerdings wesentlich seltener (Vinski Gasparini 1973: T. 94: 6; Mozsolics 1985: 83). Die Lanze behielt die früheren typologischen Merkmale des rechteckigen Überganges vom Blatt in die Tülle. Die charakteristische Profilierung des Blattes wurde durch plastische Rippen im oberen Teil der Tülle ersetzt (Vinski Gasparini 1973: 137, T. 94: 6). Zum jüngeren Typ gehört eine vollständig erhaltene weidenblattförmige Lanzenspitze aus dem Hort in Miljana, datiert in den Horthorizont IV–Miljana, Stufe Ha B1 (Vinski Gasparini 1973: 168, T. 112: 4).

Der Horthorizont II–Veliko Nabrđe ist durch eine größere Anzahl an Depots mit gemischter Zusammensetzung gekennzeichnet. Das Depotgut ist stark beschädigt oder zerbrochen. Zu dieser Gruppe gehören auch die Zagorje-Horte Topličica I und Topličica II, Budinščina sowie Podrute mit einer Reihe von Fragmentfunden (Vinski Gasparini 1973: T. 77: 1–33; T. 77: 1–25; T. 78: 1–24; T. 79: 1–20; T. 80: 1–16; T. 81 A: 1–7; T. 81 B: 1–20). Die zerbrochenen weiden- oder lorbeerblattförmigen Lanzenspitzen weisen auf rituelle Handlungen vor der Niederlegung hin. In unruhigen Zeiten wurden sie als verborgene Schätze oder als Rohstoffdepots vergraben. Solchen Lanzentypen begegnen wir unter den Depotfunden in Transdanubien und im Südalpengebiet. Es wird vermutet, dass sie aus lokalen Werkstätten stammen (Mozsolics 1985: 81; Turk 1996: 76). Etwas größere weidenblattförmige Lanzenspitzen stammen aus den griechischen Heiligtümern von Delphi und Olympia. Sie wurden vor der Schenkung geknickt (Avila 1983: T. 43: 953–955; T. 44: 956–958). Von diesen Regeln weichen einige der jüngeren weidenblattförmigen Lanzentypen ab, welche ihre ursprüngliche Form beibehielten, beziehungsweise vollständig erhalten sind, wie die Depotfunde aus der Lombardei (Malpensa) oder aus Rudnik in Serbien bestätigen (De Mari-

³ Ostava u Donjoj Bebrini pronađena je 1882. g. uz obalu Save, od koje je sačuvano 19 brončanih predmeta. Po svojim kulturološkim obilježjima datirana je u horizont ostava III – Kloštar-Ivanić (Vinski Gasparini 1973: 137).

također prisutna u Ha A2 stupnju, ali u znatno manjem broju (Vinski Gasparini 1973: T. 94: 6; Mozsolics 1985: 83). Koplje je zadržalo ranija tipološka obilježja prijelaza lista u tuljak pod pravim kutom. Izgubila se karakteristična profilacija lista koju nadomještaju plastična rebra u gornjem dijelu tuljka (Vinski Gasparini 1973: 137, T. 94: 6). Mlađem tipu pripada cijelo koplje u obliku vrbova lista iz ostave u Miljani, datiranom u horizont ostava IV – Miljana, Ha B1 stupanj (Vinski Gasparini 1973: 168, T. 112: 4)

Horizont ostava II – Veliko Nabrđe karakterizira veći broj ostava mješovitog sastava predmeta koji su u znatnoj mjeri oštećeni ili prelomljeni. U tu skupinu ubrajaju se i zagorske ostave Topličica I i Topličica II, Budinščina i Podrute s nizom fragmentarnih predmeta (Vinski Gasparini 1973: T. 77: 1–33; T. 77: 1–25; T. 78: 1–24; T. 79: 1–20; T. 80: 1–16; T. 81 A: 1–7; T. 81 B: 1–20). Prelomljena koplja u obliku vrbova ili lovorova lista znak su obrednih djelatnosti prije polaganja u ostave. U nemirnim vremenima pohranjene su kao zakopano blago ili u znak ponovne prerade. Ovakvih se tipovi koplja susreću na primjerima iz ostava u Transdanubiji i jugoistočnim alpskim prostorima, smatra se da potječu iz njihovih lokalnih radionica (Mozsolics 1985: 81; Turk 1996: 76). Nešto veća koplja u obliku vrbova lista potječu i iz grčkih svetišta Delfa i Olimpije, ona su također bila prelomljena prije darivanja (Avila 1983: T. 43: 953–955; T. 44: 956–958). Od tih pravila odstupaju neka od mlađih tipova koplja u obliku vrbova lista koja su zadržala svoju izvornu formu, odnosno sačuvana su u cijelosti kao što to pokazuju nalazi izvan tog prostora u ostavama u Lombardiji (Malpensa) ili Rudniku u Srbiji (De Marinis 1979: 513; Holste 1951: T. 20: 5). I na mlađim tipovima ostava pojava cijelih vrbovih koplja javlja se u ostavama Donja Bebrina, Miljana (sl. 1: 7) i München u Bavarskoj, Ha B stupnja (Holste 1935: 68, Abb. 3e).

Na istočnim alpskim prostorima austrijske Koruške i Štajerske, Transdanubije te, nešto južnije, slovenske Štajerske i središnje Hrvatske u velikim ostavama javljaju se najčešće prelomljena vrbova koplja. U manjim ostavama javlja se i manja skupina predmeta u kombinaciji najčešće oruđa i oružja, koje su više znak pohranjivanja pojedinca. Izvan toga središnjeg prostora javlja se drugačiji način deponiranja koji se razlikuje od onoga u ostavama u naseljima, odnosno s pojavom polaganja cijelih koplja u vodu (Turk 1996: 76). Takvi su primjeri deponiranja brončanih predmeta u vodu vezani za obavljanje obrednih djelatnosti poznatih iz obiju ostava iz Ljubljance te ostave Cellina (sl. 1: 8) (Montereale, Ha A1 stupanj) i nešto mlađe ostave iz Donje Bebrine kod Slavenskog Broda (Ha A2 stupanj) na prostorima istočnog međuriječja.

U ostavi iz Budinščine zastupljen je rani tip plamenastog koplja s dugim tuljcem za nasad (T. 1: 2) poput srodnih tipova iz ostava u Topličici I i Podrutama, datiranim u rani Ha A1 stupanj (Vinski Gasparini 1973: 104, T. 77: 12, 19–23; T. 81: 10). U ostavama Budinščina i Podrute javlja se još i rjeđi tip plamenastog koplja s rombičnim listom i dugim tuljcem,

nis 1979: 513; Holste 1951: T. 20: 5). Auch unter den jüngeren Hortfundtypen kommen vollständige weidenblattförmige Lanzenspitzen in den Depots Donja Bebrina, Miljana (Abb. 1: 7) und München in Bayern, Stufe Ha B, vor (Holste 1935: 68, Abb. 3e).

Im Ostalpengebiet, in den österreichischen Regionen Kärnten und Steiermark, in Transdanubien und etwas südlicher in der slowenischen Steiermark sowie in Zentralkroatien kommen in großen Depots meistens zerbrochene weidenblattförmige Lanzenspitzen vor. In kleineren Depots kommt auch eine kleinere Fundgruppe, meistens aus Waffen und Werkzeugen bestehend, vor, die eher auf von Einzelpersonen deponierte Horte hinweisen. Außerhalb dieses Zentralgebiets gibt es eine andere Art der Deponierung, die sich von den Siedlungsdepots unterscheidet, und die durch das Versenken ganzer Lanzen ins Wasser entstanden ist (Turk 1996: 76). Solche im Wasser versenkte Bronzegegenstände hängen mit der Verrichtung ritueller Handlungen zusammen, die aus den beiden Ljubljana-Depots sowie aus dem Hort Cellina (Montereale) (Stufe Ha A1) und den etwas jüngeren Horten aus Donja Bebrina bei Slavonski Brod (Stufe Ha A2) im östlichen Zwischenstromgebiet bekannt sind.

Im Hort aus Budinščina ist der frühe Typ der Lanzenspitze mit geflammtem Blatt und langer Aufsatztülle vertreten (T. 1: 2), wie bei den verwandten Fundtypen aus den Depots in Topličica I und Podrute, datiert in die frühe Stufe Ha A1 (Vinski Gasparini 1973: 104, T. 77: 12, 19–23; T. 81: 10). In den Depots Budinščina und Podrute kommt auch der seltenere Typ der Lanzenspitzen mit geflammtem rhomboiden Blatt und langer Tülle vor, der auch die für den Horthorizont II–Veliko Nabrđe typischen Merkmale aufweist (Vinski Gasparini 1973: T. 77: 19; T. 81 B: 11). Verwandte Typen von Lanzenspitzen mit geflammtem rhomboiden Blatt kommen auch in den slowenischen Horten Notranje Gorice, Ig und Bevke–Ljubljana vor, datiert in den Horthorizont II (Teržan 1995: Abb. 152–155).

Neben den Beispielen der lorbeerblattförmigen Lanzenspitzen im Hort aus Budinščina begegnen wir auch einem früheren Typ der Lanzenspitzen mit geflammtem Blatt und mit Lappen an der Tülle (T. 1: 2) (Vinski Gasparini 1973: 104, T. 77: 24). Lanzenspitzen mit Lappen am Blatt stammen aus der Stufe Br D und kommen während der ganzen Stufe Ha A1 vor. Ältere Exemplare von Lanzenspitzen mit geflammtem Blatt weisen eine längliche Spitze mit ausgebuchteten Lappen im unteren Drittel der Schneide sowie eine längliche Tülle auf. Solche frühen Lanzenformen ahmen die Flammenform nach, um sich später zu modifizieren und die längliche, einheitliche Form des Schneideblattes zu übernehmen. Beim Standardtyp der Lanzenspitzen mit geflammtem Blatt verlaufen plastische Rippen parallel zueinander und an den Außenrändern des mittleren Schneidenrückens (Vinski Gasparini 1973: 104, T. 77: 12, 20–21). Auch das Lanzenexemplar aus der Siedlung Kraljevec bei Budinščina gehört zum verwandten analogen Typ von Lanzenspitzen mit geflammtem Blatt mit kürzerer Schneide und einem profilierten Rippenblatt entlang der ganzen Schneidenachse, mit längerer Tülle und den typologischen Merkmalen der Hortfunde aus dem Horthorizont II–Veliko Nabrđe, der älteren Urnenfelderkultur (Maße: Länge 17,9 cm, Schneidenbreite 2,8 cm, Tüllenlänge 6,2 cm) (T.

također s tipološkim obilježjima karakterističnim za horizont ostava II – Veliko Nabrđe (Vinski Gasparini 1973: T. 77: 19; T. 81 B: 11). Srodni tipovi plamenastih koplja s rombičnim listom javljaju se u slovenskim ostavama Notranje Gorice, Ig i Bevke – Ljubljana, datiranim u horizont II ostava (Teržan 1995: sl. 152–155).

Uz primjere lovorastih koplja u ostavi iz Budinščine susrećemo se s ranijim tipom plamenastog koplja sa zaliscima na tuljcu (T. 1: 2) (Vinski Gasparini 1973: 104, T. 77: 24). Koplja sa zaliscima na listu sječiva javljaju se od Br D stupnja i traju kroz cijeli Ha A1 stupanj. Stariji primjeri plamenastih koplja imaju izdužen vrh s izbačenim zaliscima u donjoj trećini sječiva te izdužen tuljac. Ovakvi rani oblici koplja imitiraju u potpunosti oblik plamena, koji se potom modificira i dobiva izduženu, jednoličnu formu lista sječiva. Kod standardnog tipa plamenastog koplja plastična rebra teku usporedno te na vanjskim rubovima središnjeg hrpta sječiva (Vinski Gasparini 1973: 104, T. 77: 12, 20–21). I primjerak koplja iz naselja Kraljevec kod Budinščine pripada srodnome analognom tipu plamenastog koplja s kraćim sječivom i profiliranim listom rebra uzduž cijele osi sječiva s dužim tuljcem i tipološkim karakteristikama ostava horizonta II – Veliko Nabrđe, starije kulture polja sa žarama (dimenzije, duž. 17,9 cm, šir. sječiva 2,8 cm, duž. tuljca 6,2 cm) (T. 1: 2). Na bočnoj strani javljaju se dvije rupice za pričvršćivanje drvenog držala. Plamenasta koplja s profiliranim sječivom javljaju se u gotovo svim većim ostavama zapadnog međuriječja, poput nalaza iz ostava Topličica I, Budinščina i Podrute (Vinski Gasparini 1973: T. 76: 14; T. 77: 19–25; T. 81: 10–11). Plamenasta koplja s profiliranim zaliscima sječiva susrećemo također u svim većim prisavskim ostavama: Otok – Privlaka, Brodski Varoš i Podcrkavlje s glatkom plohom tuljka ili ukrašenom na donjem završnom dijelu tuljca s ukrasom jelovih grančica (Vinski Gasparini 1973: T. 27: 29; T. 60: 5–7; T. 67: 13). Pojavu plamenastih koplja uz nalaze u ostavama slijedimo i u slavonskom naselju Bjeljevina kod Suhopolja. Fragmentarno plamenasto koplje s profilacijom po sredini lista nosi ukras jelove grančice na donjem dijelu dugog tuljca, datirano je u Ha A vrijeme (Ložnjak Dizdar 2005: 25–58, T. 1: 1). Ukrasni motiv na donjem dijelu tuljca kod plamenastih koplja javlja se od srednjega brončanog doba i traje kroz cijelo vrijeme trajanja kulture polja sa žarama na prostoru Karpatske kotline i jugoistočnog dijela srednje Europe (Řihovský 1996: 50, T. 7: 57).

Na ostalim europskim prostorima primjerci plamenastih koplja s profiliranim zaliscima i glatkim tuljcem javljaju se kako u ostavama, tako i naseljima u ranoj i starijoj fazi kulture polja sa žarama u Mađarskoj, Slovačkoj, Rumunjskoj i Srbiji (Řihovský 1996: 80: 13–15). Stariji tipovi plamenastih koplja koji vuku porijeklo iz horizonta Aranyos s izduženim vrškom sječiva, trbušasto proširenim na donjoj trećini plohe sječiva, s plastičnim rebri uzduž cijele osi, koja prate središnji hrbat sječiva, također s izduženim tuljcem, javljaju se u Mađarskoj u ostavama Bükkaranyos i Pécs (Mozsolics 1985: 20, T. 1: 10–13; T. 3: 9–10; T. 47: 5). Starije porijeklo vuče i plamenasto koplje sa srcolikim proširenjem sječiva iz ostave Budinščina

1: 2). Seitlich befinden sich zwei Löcher zur Befestigung des hölzernen Schafts. Lanzen spitzen mit geflammtem Blatt und profilierter Schneide kommen in fast allen größeren Horten des westlichen Zwischenstromgebiets vor, wie die Depotfunde aus Topličica I, Budinščina und Podrute (Vinski Gasparini 1973: T. 76: 14; T. 77: 19–25; T. 81: 10–11). Lanzen spitzen mit geflammtem Blatt mit profilierten Schneidenlappen begegnen wir auch in allen größeren Horten an der Save: Otok–Privlaka, Brodski Varoš und Podcrkavlje mit glatter Tüllenfläche oder am unteren Teil der Tülle mit Tannenzweigmuster verziert (Vinski Gasparini 1973: T. 27, 29; T. 60, 5–7; T. 67, 13). Das Vorkommen von Lanzen spitzen mit geflammtem Blatt bei Depotfunden lässt sich auch in der slawonischen Siedlung Bjeljevina bei Suhopolje verfolgen. Das Fragment einer Lanzen spitze mit geflammtem Blatt mit Profilierung in der Mitte des Blattes trägt eine Verzierung in Form eines Tannenzweiges im unteren Teil der langen Tülle, datiert in die Periode Ha A (Ložnjak Dizdar 2005: 25–58, T. 1: 1). Das Ziermotiv am unteren Teil der Tülle bei Lanzen spitzen mit geflammtem Blatt stammt aus der mittleren Bronzezeit und kommt während der gesamten Periode der Urnenfelderkultur im Karpatenbecken und im südöstlichen Teil Mitteleuropas vor (Řihovský 1996: 50, T. 7: 57).

In den anderen europäischen Gebieten erscheinen Lanzen spitzen mit geflammtem Blatt mit profilierten Lappen und glatter Tülle als Depotfunde sowie als Siedlungsfunde in der frühen und späten Phase der Urnenfelderkultur in Ungarn, der Slowakei, Rumänien und Serbien (Řihovský 1996: 80: 13–15). Ältere Typen von Lanzen spitzen mit geflammtem Blatt, die aus dem Aranyos-Horizont stammen, mit länglicher Schneidenspitze, im unteren Drittel der Schneidenfläche bauchig geweitet, mit plastischen Rippen entlang der ganzen Achse, die dem Mittelrücken der Schneide folgt, auch mit einer länglichen Tülle, kommen in Ungarn in den Depots Bükkaranyos und Pécs vor (Mozsolics 1985: 20, T. 1: 10–13; T. 3: 9–10; T. 47: 5). Älterer Herkunft ist auch die Lanzen spitze mit geflammtem Blatt mit einer herzförmigen Verbreiterung der Schneide aus dem Hort Budinščina mit Analogien in den Depots Százard und Sióagárd in Ungarn (Vinski Gasparini 1973: T. 77: 18; Mozsolics 1985: 20, T. 28: 8; T. 43: 15). Bei jüngeren Typen von Lanzen spitzen mit geflammtem Blatt fällt der bauchige untere Teil der Schneide weg, und die Lanzen spitze nimmt die einheitliche Flammenform mit innerer Profilierung entlang der Schneidenachse auf; typologisch wurden sie dem Kurd-Horizont zugeordnet (Vinski Gasparini 1985: 21, T. 5: 8–10; Mozsolics 1985: 20). Analoge Typen von Lanzen spitzen mit geflammtem Blatt kommen im Ostalpengebiet im Grab 5 in Gusen mit einem Zungenschwert, einem zweischneidigen Rasiermesser und einem Bronzegefäß in der älteren Stufe Baierdorfer Ha A1 vor (Müller Karpe 1959: 102, Abb. 10: 1–4).

Aus der spätbronzezeitlichen Siedlung Kraljevec bei Budinščina sind uns auch drei Exemplare von Beilen bekannt, und zwar zwei Tüllenbeile (T. 2: 2, 3) und ein Lappenbeil (sl. 2: 2, T. 2: 1). Aus Krapinska Podgora, vom Standort Židovski grad, stammt der Fund eines Beils mit viereckigem Körper, abgeflachtem Rand und mit kurzen Lappen in der Mitte, einem länglichen, im oberen Teil verengten Blatt und mit abgeflachter Schneide (Maße: Länge 16,8 cm; Schneidenbreite 3,6 cm; Aufsatzbreite 2,9 cm) (Abb. 2: 1).⁴ Es weist

4 Das Lappenbeil aus Židovski grad in Krapinska Podgora wird im Archäo-

s analogijama u ostavama Szárazd i Sióagárd u Mađarskoj (Vinski Gasparini 1973: T. 77: 18; Mozsolics 1985: 20, T. 28: 8; T. 43: 15). Kod mlađih tipova plamenastih koplja izbačen trbušasti donji dio sječiva se gubi i koplje dobiva jednoličnu plamenastu formu s unutrašnjom profilacijom uzduž osi sječiva; tipološki su opredijeljena u horizont Kurd (Vinski Gasparini 1985: 21, T. 5: 8–10; Mozsolics 1985: 20). Analogni tipovi plamenastih koplja javljaju se na istočnoalpskom prostoru u grobu 5 u Gusenu zajedno s mačem s jezičcem, dvosjeklom britvom te brončanom posudom u starijem baierdorfskom stupnju Ha A1 (Müller Karpe 1959: 102, sl. 10: 1–4).

Iz kasnobrončanodobnog naselja Kraljevec kod Budinščine poznata su nam i tri primjerka sjekira i to dvije šuplje sjekire (*Tüllenbeile*) (T. 2: 2, 3), te jedna sjekira sa zaliscima (*Lappenbeile*) (sl. 2: 2, T. 2: 1). Iz Krapinske Podgore s položaja Židovski grad potječe nalaz sjekire četvrtastog tijela, zaravnjenog ruba s kratkim zaliscima na sredini, izduženim listom suženim u gornjem dijelu i zaravnjenim sječivom (dimenzije: duž. 16,8 cm; šir. sječiva 3,6 cm; šir. nasada 2,9 cm) (sl. 2: 1).⁴ Ona pokazuje analogije sa srodnim tipovima sjekira na istočnoalpskim prostorima koje je Mayer nazvao tipom Freudenberg i njihovom varijantom Amlach (Mayer 1977: 130–142). Sjekire tipa Freudenberg karakterizira vrlo usko četvrtasto tijelo zaobljeno na rubovima, s prorezom na tjemenu i rogolikim izdancima. Zalisci sjekire postavljeni su na sredini tijela te zatvaraju središnje ulegnuće. Tijelo sjekire se suzuje na donjem dijelu i prelazi u izduženi list koji je sužen na sredini. Sječivo može biti ravno odsječeno ili polukružno zaobljeno. Uz sjekiru iz Židovskog grada, sa zapadnog međuriječja potječe još jedna srodna sjekira (sl. 2: 3) iz ostave Pustakovec (Glogović 2000: sl. 2). Hänsel je sjekiru sa zaliscima iz Pustakovca uvrstio u grupu Mayerovih sjekira tipa Freudenberg, i to njegovu varijantu Amlach s četvrtasto oblikovanim tijelom, karakterističnim za ranu fazu starije kulture polja sa žarama, Br D stupanj (Hänsel 1999: 84, sl. 4: 8). U taj krug srodnih sjekira tipa Amlach s nedalekih štajerskih prostora potječu i sjekire iz ostava Pušenci i Podgradje (Turk 1995: T. 124: A1–2, B1). Sjekire sa zaliscima iz Židovskog grada i ostave Pustakovec svojim tipološkim svojstvima pokazuju kulturološku povezanost sa sjekirama tipa Freudenberg–Amlach na istočnoalpskim prostorima, austrijskoj Koruškoj i Štajerskoj, odakle su se širili utjecaji tijekom rane faze starije kulture polja sa žarama na južnopanonske prostore početkom stupnja Ha A1.

Tipu sjekira sa zaliscima pripada i italiski tip sjekire, porijeklom s prostora južne Italije. One su na prostorima savsko-dravskog međuriječja također zastupljene sa svega šest primjeraka, i to u ostavama; Bizovac, Brodski Varoš, Mačkovac, Topličica i Budinščina (Vinski Gasparini 1973: T. 38: 4; T. 60: 8; T. 73: 3; T. 76: 1; T. 78: 12). Sjekire italskoga tipa sa zaliscima pokazuju srodnosti, ali i tipološke razlike od sjekira sa zaliscima tipa Freudenberg na istočnoalpskim, koruškim

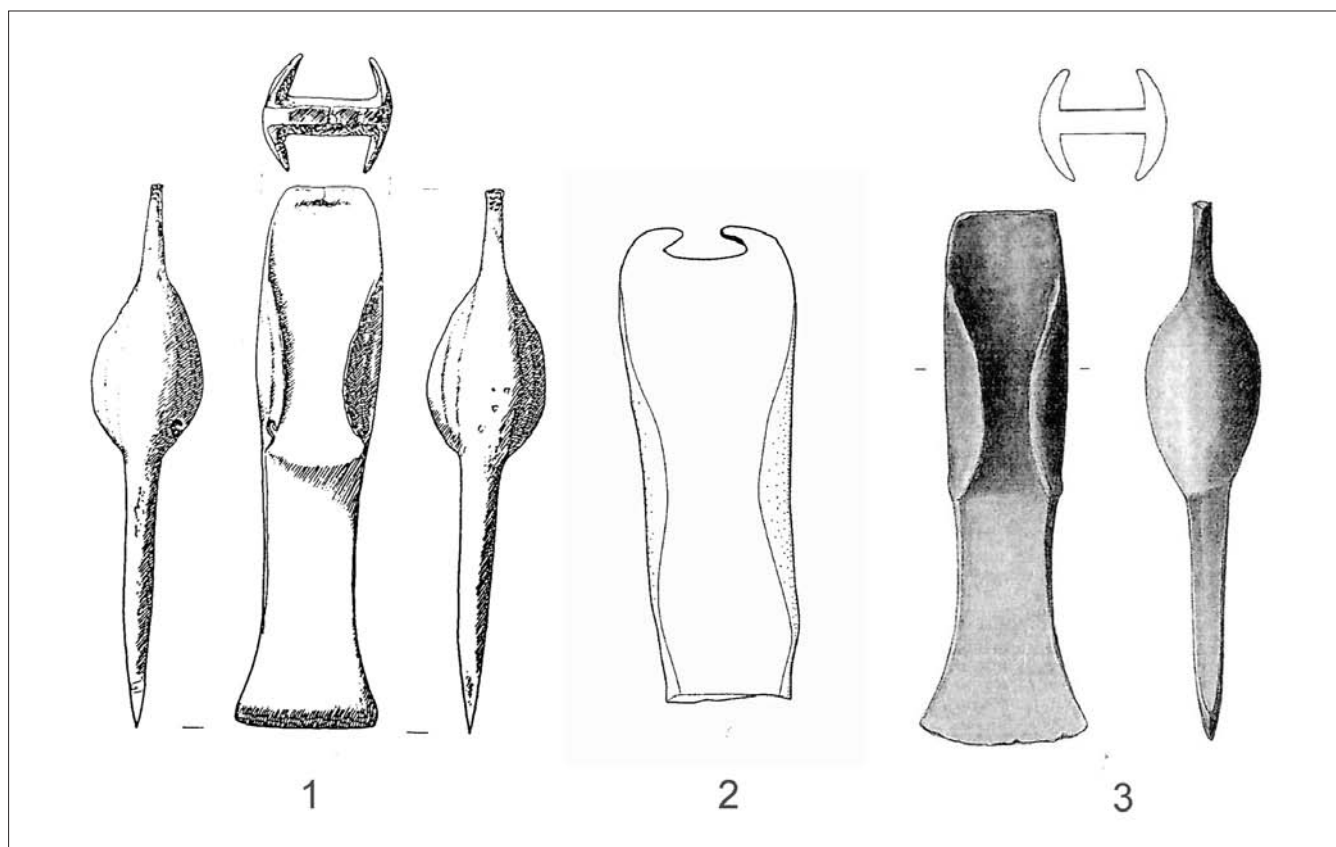
Analogien mit verwandten Beiltypen im Ostalpengebiet auf, die Mayer als den Freudenberg-Typ der Variante Amlach bezeichnete (Mayer 1977: 130–142). Charakteristisch für Beile des Typs Freudenberg ist der äußerst schmale viereckige Körper, abgerundet an den Rändern, mit einem Schlitz am Scheitel und mit hornförmigen Dornen. Die Beil-lappen sitzen in der Mitte des Körpers und schließen die mittlere Vertiefung. Der Körper des Beils wird im unteren Teil schmaler und geht in ein längliches, in der Mitte engeres Blatt über. Die Schneide kann gerade abgeschnitten oder halbkreisförmig abgerundet sein. Außer dem Beil aus Židovski grad stammt noch ein verwandtes Beil aus dem westlichen Zwischenstromgebiet (sl. 2: 3), **aus dem Hort Pustakovec** (Glogović 2000: Abb. 2). Hänsel hat das Lappenbeil aus Pustakovec in die Gruppe von Mayers Beilen des Typs Freudenberg, Variante Amlach mit viereckigem Körper eingeordnet, charakteristisch für die frühe Phase der älteren Urnenfelderkultur, Stufe Br D (Hänsel 1999: 84, Abb. 4: 8). Zu diesem Kreis der verwandten Beile des Typs Amlach aus der nahen Steiermark stammen auch die Beile aus den Depots Pušenci und Podgradje (Turk 1995: T. 124: A1–2, B1). Die Lappenbeile aus Židovski grad und die Hortfunde aus Pustakovec weisen anhand ihrer typologischen Merkmale eine kulturologische Verbindung mit den Beilen des Typs Freudenberg–Amlach im Ostalpengebiet, im österreichischen Kärnten und der Steiermark auf, von wo sich im Laufe der frühen Phase der älteren Urnenfelderkultur Einflüsse auf die südpannonischen Gebiete am Anfang der Stufe Ha A1 ausbreiteten.

Zum Typ des Lappenbeils gehört auch der italische Beiltyp, der seinen Ursprung in Südtalien hat. Lappenbeile sind auch im Zwischenstromgebiet der Save und der Drau vertreten, allerdings mit nur sechs Exemplaren, und zwar in den Depots Bizovac, Brodski Varoš, Mačkovac, Topličica und Budinščina (Vinski Gasparini 1973: T. 38: 4; T. 60: 8; T. 73: 3; T. 76: 1; T. 78: 12). Lappenbeile des italischen Typs weisen Verwandtschaften, aber auch typologische Unterschiede zu den Lappenbeilen vom Typ Freudenberg aus dem Ostalpengebiet, Kärnten und der Steiermark auf. Sie tragen auch einen vergleichsweise hohen viereckigen Körper. Das Blatt ist länglich und senkt sich gleichmäßig zur Schneide, die verbreitert und am Rand abgerundet ist. Die Lappen sind sehr schmal und sehr niedrig am Körper angesetzt im Vergleich zu den verwandten ostalpinen Fundstücken, sie berühren den Übergang vom Körper zum Blatt des Beils. Sie sind durch einen ziemlich tiefen halbrunden Schlitz am viereckigen Scheitel mit hornförmigen Dornen charakterisiert (Müller Karpe 1959: 32). Die Lappenbeile mit etwas schwächer eingetieftem Übergang des Lappens in die trapezoide Schneide kennzeichnet Mayer als den Typ Gmunden (Mayer 1977: 127, T. 32: 465–472). Verwandte Typen von Beilen mit viereckigem Körper ohne hornförmige Dornen und mit kürzerer Schneide sind etwas älter und wurden als gleichzeitig mit dem Hort Windsbach in Südbayern in die Stufe Br D datiert (Müller Karpe 1959: 88, T. 155: 5–6). Sie kommen als Depotfunde im Horizont Blučina in Südmähren und Ungarn in der Siedlung Velem St. Veit, Stufe Br D, vor (Kemenczei 1965: 24, T. VI, VII).

Beile aus den Depots Bizovac, Brodski Varoš und Budinščina zeigen Analogien unter den verwandten Typen

⁴ Sjekira sa zaliscima iz Židovskog grada u Krapinskoj Podgori pohranjena je u Arheološkom muzeju u Zagrebu pod inventarnim brojem 5827.

logischen Museum in Zagreb unter Inventarnummer 5827 aufbewahrt.



Sl. 2 Sjekire sa zaliscima: 1 Židovski grad – Krapinska Podgora, 2 Kraljevec – Budinščina, 3 Pustakovec
 Abb. 2 Lappenbeile: 1 Židovski grad–Krapinska Podgora, 2 Kraljevec–Budinščina, 3 Pustakovec

i štajerskim prostorima. One nose također četvrtasto tijelo koje je dosta visoko. List je izdužen i ravnomjerno se spušta u sječivo koje je prošireno i zaobljeno na rubu. Zalisci su vrlo uski i postavljeni vrlo nisko na tijelu u odnosu na srodne istočnoalpske primjere, dotiču prijelaz tijela u list sjekire. Karakterizira ih dosta dubok polukružni usjek na četvrtastom tjemenu s rogolikim izdancima (Müller Karpe 1959: 32). Sjekire sa zaliscima s naglašenim nešto blažim udubljenim prijelazom zaliska u trapezoidno sječivo Mayer naziva tipom Gmunden (Mayer 1977: 127, T. 32: 465–472). Srodni tipovi sjekira sa četvrtastim tijelom bez rogolikih izdanaka i kraćim sječivom nešto su starijeg porijekla i datirani su ostavom Windsbach u južnoj Bavarskoj u stupanj Br D (Müller Karpe 1959: 88, T. 155: 5–6). One se javljaju u ostavama horizonta Blučina u južnoj Moravskoj i Mađarskoj u naselju Velem St. Vid, Br D stupnja (Kemenczei 1965: 24, T. VI, VII).

Sjekire iz ostava Bizovca, Brodskog Varoša i Budinščine imaju analogije među srodnim tipovima italjskih sjekira iz naselja Peschiera, s tom razlikom da nemaju tako dubok usjek na tjemenu kao italjske (Vinski Gasparini 1973: T. 38: 4, 7; T. 60: 8; T. 78: 12) List sjekire je izdužen i proširen na rubu sječiva koje je neznatno zaobljeno (Müller Karpe 1959: T. 103: 35–37). Ovaj tip sjekire, porijeklom iz južne Italije, širio se na područje Panonske nizine i Podunavlja čiji su putevi vodili i preko naših prostora kao što to pokazuju srodni nalazi iz ostava na prostorima zapadnoga i istočnog međuriječja. U njima su sažete sve zajedničke kulturološke osobitosti italjskog

der italischen Beile aus der Siedlung Peschiera, mit dem Unterschied, dass sie keine so tiefen Schlitze am Scheitel haben wie die italischen (Vinski Gasparini 1973: T. 38: 4, 7; T. 60: 8; T. 78: 12). Das Blatt der Beile ist länglich und am Rand der leicht abgerundeten Schneide verbreitert (Müller Karpe 1959: T. 103: 35–37). Auch dieser Beiltyp, der seine Herkunft in Süditalien hat, verbreitete sich in die Pannonische Ebene und den Donauraum. Dabei führten die Wege auch über das heutige Kroatien, wie verwandte Depotfunde im westlichen und östlichen Zwischenstromgebiet bestätigen. In ihnen sind alle kulturologischen Merkmale des italischen Beiltyps vereinigt, womit ihr Vorkommen in den Depots Zentralkroatiens im Laufe der Stufe Ha A1, Horthorizont II–Veliko Nabrđe bewiesen ist.

Beile des italischen Typs sind für Hort- und Siedlungsfunde Süditaliens von der Stufe Br D und bis zur Stufe Ha A1 charakteristisch. Die frühesten Exemplare dieser Beile kommen in der Siedlung Scoglio del Tono mit Violinbogenfibeln, einem zweischneidigen Rasiermesser und einer lorbeerblattförmigen Lanzenspitze als Nebenfunden vor. Darauf tauchten sie in den Siedlungen Peschiera und Pieve auf (Müller Karpe 1959: T. 13: 12; T. 103: 34–40). Lappenbeile spielten auch eine bedeutende Rolle im südlichen Transdanubien im Horthorizont Kurd. Sie kommen in größerer Anzahl und in mehreren Varianten mit Lappen, die nicht bis zum Scheitel der Beile reichen, vor. Sie wurden als Beile mit schmaler und langer Schneide charakterisiert. Es überwiegten Typen mit länglichem viereckigem Körper und schmalen Lappen, die nicht bis zum Scheitel reichen, was auch das Hauptmerkmal dieses Typs der italischen Beile ist. In Depots

tipa sjekire, čime su dokazale svoju prisutnost u ostavama središnje Hrvatske u vrijeme stupnja Ha A1, horizonta ostava II – Veliko Nabrđe.

Pojava sjekira italskoga tipa karakteristična je za ostave i naselja južne Italije od Br D i kroz Ha A1 stupanj. Najraniji primjeri ovih sjekira javlja se u naselju Scoglio del Tono, zajedno s fibulama u obliku violinskog gudala, dvosjeklom britvom i kopljem u obliku lovorova lista. Slijedi nadalje njihova pojava u naseljima Peschiera i Pieve (Müller Karpe 1954: T. 13: 12; T. 103: 34–40). Sjekire sa zaliscima odigrale su također važnu ulogu i na prostorima južne Transdanubije u okviru horizonta ostava Kurd. Javlja se većem broju u više varijanti s zaliscima koji nikad ne dosižu tjeme sjekire. Okarakterizirane su kao sjekire uskoga i dugačkog sječiva. Prevladavaju uglavnom tipovi s izduženim četvrtastim tijelom i uskim zaliscima koji ne dosižu tjeme, što je i osnovna karakteristika ovog tipa italskih sjekira. U ostavama horizonta Kurd jugozapadne Transdanubije javljaju se srodni tipovi italskih sjekira sa zaliscima u ostavama Kisapáti, Sopron, Füzesabony i Sáradsadány kojima se pripisuje italsko porijeklo, Ha A1 stupnja (Mozsolisc 1985: 20, T. 133 A: 1–5; T. 135: 1; T. 146: 7–8; T. 169: 1–5).

Na slovenskim prostorima u horizontu ostava II javlja se srodan tip sjekira sa zaliscima na sredini tijela koji ne dosižu tjeme, prema Mayeru pripadaju tipu Haidach i varijanta Vreze, kakve se javljaju u ostavama Čermožiše i Zagorje (Mayer 1977: 152; Čerče, Šinkovec 1995: T. 42: 1; T. 140: 1). Uz izdužen list uvučen na gornjem dijelu, proširuje se lepezasto na donjem dijelu sječiva. Tjeme ovog tipa sjekira na vrhu nosi mali ili gotovo neprimjetan otvor za nasad. Rasprostranjene su od Mađarske do Bavarske i dobro su zastupljene na istočnoalpskim koruškim i štajerskim prostorima, osobito u Alpama. Prema Mayeru, ulaze u istu skupinu sjekira s podtipom Dellach sa širim zaliscima na sredini i kraćim sječivom, kakve se javljaju u ostavama iz Debelog vrha, Hočkog Pohorja, Graba i Zagorja u stupnju Ha A (Mayer 1977: 152; Turk 1995: T. 60: 1; T. 70: 1; T. 74: 1; T. 140: 1).

Premda fragmentarna, sjekira iz Kraljevca nosi osnovna tipološka obilježja sjekira sa zaliscima s izduženim četvrtastim tijelom i usjekom na tuljku te zaliscima na sredini tijela (T. 2: 1). Sjekira je prelomljena na prijelazu tijela u list sječiva koje nedostaje (duž. sjekire 12,0 cm, šir. nasada 2,6 cm). Po svojim tipološkim svojstvima sjekira iz Kraljevca pokazuju bliske srodnosti sa sjekirama tipa Haidach, varijante Dellach, ne samo po dužini (16,8 cm), već i po uskim zaliscima na sredini koji se primiču tjemenu, s rogolikim izdancima na tjemenu (Mayer 1977: T. 47: 660, 662).

Šuplje se sjekire po prvi puta javljaju u Karpatskoj kotlini, odnosno jugozapadnoj Panoniji u vrijeme starije kulture polja sa žarama kao specifičan oblik oruđa i oružja. U vrijeme mlađe faze II starije kulture polja sa žarama izazvale su masovnu produkciju u raznim varijantama tipova, a time određenije i njihovu upotrebnu vrijednost. Ovaj tip šuplje sjekire sastoji se iz dva dijela sječiva koje može biti ravno, trapezoidno ili lepezasto te tuljca koji može ali i ne mora

des Horizonts Kurd im südöstlichen Transdanubien kommen verwandte Typen der italischen Lappenbeile in den Depots Kisapáti, Sopron, Füzesabony und Sáradsadány vor, denen die italische Herkunft der Stufe Ha A1 zugeschrieben wird (Mozsolisc 1985: 20, T. 133 A: 1–5; T. 135: 1; T. 146: 7–8; T. 169: 1–5).

Im Raum des heutigen Sloweniens im Horthorizont II kommt ein verwandter Beiltyp vor, mit Lappen in der Mitte des Körpers, die den Scheitel nicht erreichen. Sie wurden von Mayer als Typ Haidach, Variante Vreze kategorisiert, wie sie in den Depots Čermožiše und Zagorje vorkommen (Mayer 1977: 152; Čerče, Šinkovec 1995: T. 42: 1; T. 140: 1). Von dem länglichen, im oberen Teil eingezogenen Blatt erweitert es sich fächerartig am unteren Teil der Schneide. Der Scheitel dieses Beiltyps trägt an der Spitze eine kleine oder fast unsichtbare Öffnung für den Aufsatz. Dieser Typus ist von Ungarn bis Bayern verbreitet und auch im Gebiet der Ostalpen, Kärntens und der Steiermark, insbesondere in den Alpen, gut vertreten. Laut Mayer gehört er zur gleichen Gruppe der Beile mit dem Untertypus Dellach mit weiteren Lappen in der Mitte und kürzeren Schneiden, wie sie in den Depots von Debeli Vrh, Hočko Pohorje, Grab und Zagorje in der Stufe Ha A anzutreffen sind (Mayer 1977: 152; Turk 1995: T. 60: 1; T. 70: 1; T. 74: 1; T. 140: 1).

Obwohl nur fragmentarisch erhalten, zeigt das Beil aus Kraljevec die typologischen Grundmerkmale der Lappenbeile mit länglichem viereckigen Körper und einem Schlitz in der Tülle und Lappen in der Mitte des Körpers (T. 2: 1). Das Beil ist am Übergang des Körpers zum Blatt der Schneide, die fehlt, gebrochen (Länge des Beils 12,0 cm, Aufsatzbreite 2,6 cm). Die typologischen Merkmale des Beils aus Kraljevec weisen eine nahe Verwandtschaft mit dem Beil des Typs Haidach, Variante Dellach, auf, nicht nur hinsichtlich der Länge (16,8 cm), sondern auch durch die schmalen Lappen in der Mitte, die sich dem Scheitel annähern, mit Hornsprossen am Scheitel (Mayer 1977: T. 47: 660, 662).

Tüllenbeile erscheinen zum ersten Mal im Karpatenbecken, beziehungsweise im südöstlichen Pannonien zur Zeit der älteren Urnenfelderkultur als eine bestimmte Art von Werkzeugen und Waffen. In der jüngeren Phase II der älteren Urnenfelderkultur kam es zu einer Massenproduktion in verschiedenen Varianten und damit auch zur Festsetzung ihres Gebrauchswerts. Dieser Typ der Tüllenbeile setzt sich aus einer zweiteiligen Schneide zusammen, die gerade, trapezoid oder polygonal sein kann, und aus einer Tülle, mit einem markierten oder auch unmarkierten Übergang zur Schneide. Die Tüllen unterscheiden sich untereinander in der Form der Höhlungen, die einen runden, ellipsoiden oder polygonalen Querschnitt haben können, mit einer Rippenkombination rund um die Tülle, oder sich vom Tüllenrand zur Schneide erstrecken. An der Tülle des Beils befindet sich ein Aufsatz, mit dem das Beil am Schaft befestigt wird, welcher als Öse am Tüllenrand, als verdickter Tüllenring oder als kleines Loch in der Tülle, durch das Bronzedraht oder Nagel gezogen werden, ausgeführt sein kann. Die Tüllen tragen die für die einzelnen Werkstätten oder Werkstattzentren charakteristischen Verzierungen. Tüllenbeile sind in unterschiedlichen Größen bekannt – ihre Dimensionen haben sich im Laufe der einzelnen Entwicklungsphasen der Spätbronzezeit wesentlich verändert (Žeravica 1993: 74–105).

imati označen prijelaz u sječivo. Tuljci se međusobno razlikuju po obliku svojih šupljina čiji presjeci mogu biti kruznoga, elipsoidnoga ili poligonalnog oblika s kombinacijom rebara koja ili obrubljuju tuljac ili se protežu od ruba tuljca prema sječivu. Na tuljcu sjekire nalazi se dodatak pomoću kojeg se sjekira pričvršćuje na držalo i on može biti izveden kao ušica na rubu tuljca, kao zadebljani prsten tuljca ili kao rupica u tuljcu kroz koju se provlači brončana žica ili čavao. Tuljac šuplje sjekire nosilac je ukrasa karakterističnog za pojedinu radionicu ili radioničke centre koji su ih opskrbljivali. Šuplje sjekire poznajemo u različitim veličinama – njihove su se dimenzije znatno mijenjale tijekom pojedinih razvojnih faza kasnoga brončanog doba (Žeravica 1993: 74–105).

Sjekire iz ranije faze po dimenzijama su veće, idući prema kraju kasnoga brončanog doba postaju sve manje, uglavnom neukrašene ili s tek nekim neznatno naglašenim plastičnim ukrasom. Početkom starijega željeznog doba one postaju većih dimenzija, za razliku od onih iz vremena kasnoga brončanog doba, ali krajem tog perioda gotovo nestaju iz upotrebe. Držalo sjekire moglo je biti izrađeno iz bronce, za koje nemamo primjera. Uobičajena držala za sjekire izrađivala su se od čvrstog drveta poput primjera iz špilje Byči Skala u Moravskoj i rudnika soli u Hallstatu, gdje su čitave alatke, uglavnom pijuci, ostali u soli konzervirani. Primjerak koji se nije sačuvao u cijelosti, na kojem je držalo ojačano i ukrašeno trakama brončanog lima i pričvršćeno brončanim zakovicama, nađeno je u naselju Hallstat, datirano je u starije željezno doba (Mayer 1997: T. 97: br. 1440).

Šuplje sjekire izrađivale su se lijevanjem u dvodijelnim kalupima uz upotrebu tzv. jezgrenika koji se namještao u kalup da bi se ostavio prostor u tuljcu (Wanzek 1989: 27). Sjekire su se mogle lijevati u dvodijelnim kalupima pomoću kamenoga ili glinenog klina koji je osiguravao da tekućina bronce prilikom lijevanja ne ispuni tuljac. Po obliku jezgrenici su obično kružni ili elipsoidni, a postoje i tuljci koji upućuju na postojanje jezgrenika četvrtastog presjeka. Dubina i širina rupe u tuljcu obično je proporcionalna veličini sjekire. Završetak tuljca služi za vezanje sjekire s držalom. Vanjske stranice tuljca gotovo uvijek imaju vidljivo ojačano rebro na bočnim stranama, nastalo lijevanjem kao trag spoja dvodijelnog kalupa. Ovo rebro može biti zaglađeno naknadnom obradom ili ostavljeno u funkciji ukrasa. Vanjski ukrasi na površini tuljca šuplje sjekire sadrže različite geometrijske motive koji služe za precizniju tipološku distinkciju fundusa šupljih sjekira, kako na našim, tako i na srednjoeuropskim prostorima.

U novije vrijeme problematikom šupljih sjekira bavio se Zdenko Žeravica, koji je tipološki odredio nekoliko vrsta sjekira i sustave za njihovu klasifikaciju, obuhvativši time područje Bosne i Hercegovine, Dalmacije, Like i Korduna, djelomično i središnje Hrvatske i Crne Gore (Žeravica 1993: 74–108). Tipovi šupljih sjekira pronađenih na ovim prostorima imaju bliže i dalje srodnosti sa sjekirama koje su pronađene na prostorima međuriječja, pa i šire na prostorima jugozapadne Panonske nizine. Šuplje sjekire Žeravica je podijelio na

Beile aus der früheren Phase haben größere Dimensionen, gegen Ende der Spätbronzezeit werden sie immer kleiner, sind meistens unverziert oder nur mit einigen dezent betonten plastischen Ornamenten versehen. Zu Beginn der älteren Eisenzeit bekommen sie immer größere Ausmaße, im Gegensatz zu denjenigen aus der Spätbronzezeit, aber am Ende dieser Periode werden sie fast überhaupt nicht mehr gebraucht. Der Beilschaft könnte aus Bronze gemacht worden sein, wovon wir allerdings keine Exemplare haben. Die gewöhnlichen Beilschäfte wurden aus hartem Holz gemacht, wie die Exemplare aus der Grotte Byči Skala in Mähren und aus den Salzwerken in Hallstatt belegen, wo vollständige Werkzeuge, überwiegend Spitzhacken, im Salz konserviert sind. Ein Exemplar, das nicht vollständig erhalten ist, an welchem der Schaft verstärkt und mit Bronzeblechbändern verziert und mit Bronzenieten befestigt wurde, wurde in der Siedlung Hallstatt gefunden und in die ältere Eisenzeit datiert (Mayer 1997: T. 97: Nr. 1440).

Tüllenbeile wurden in zweiteiligen Gussformen gegossen, wobei besondere Kerne verwendet wurden, die in die Gussformen eingesetzt wurden, um einen Hohlraum in der Tülle zu erhalten (Wanzek 1989: 27). Die Beile dürften in zweiteiligen Gussformen gegossen worden sein, mit Hilfe eines Stein- oder Tonkeiles, der sicherstellte, dass die Flüssigbronze beim Gießen die Tülle nicht ausfüllte. Ihrer Form nach sind die Kerne normalerweise rund oder ellipsoid, aber es gibt auch Tüllen, die auf viereckige Kerne hinweisen. Die Tiefe und Weite des Loches in der Tülle ist normalerweise proportional zur Größe der Beile. Der Tüllenabschluss dient dazu, die Beile mit dem Schaft zu verbinden. Die Tüllenaußenseiten haben fast immer einen sichtbaren verstärkten Grat an den Seiten, der durch den Guss als Nahtspur der zweiteiligen Gussform entstanden ist. Der Grat kann nachträglich geglättet oder auch als Verzierung beibehalten sein. Die äußeren Verzierungen auf der Oberfläche der Tülle zeigen verschiedene geometrische Motive, die eine präzisere typologische Unterscheidung der Fundbestände der Tüllenbeile auf dem Gebiet des heutigen Kroatiens wie auch Mitteleuropas ermöglichen.

In jüngerer Zeit beschäftigte sich Zdenko Žeravica mit der Problematik der Tüllenbeile, der einige Arten von Beilen sowie ihre Klassifizierungssysteme typologisch bestimmte, dabei das Gebiet von Bosnien und Herzegowina, Dalmatien, Lika und Kordun, und teilweise auch von Zentralkroatien und Montenegro umfassend (Žeravica 1993: 74–108). Die Typen der in diesen Regionen aufgefundenen Tüllenbeile weisen nähere und weitere Verwandtschaften mit den im Zwischenstromgebiet sowie weiter im südwestlichen Teil der Pannonischen Ebene gefundenen Typen auf. Žeravica unterteilt Tüllenbeile wie folgt: verzierte und unverzierte; große Beile mit Öse und einer breiteren Schneide (Nr. 284–302), große Beile mit Öse und einer schmalen Schneide (Nr. 303–307) und unverzierte Beile, von denen er die kleineren Beile mit Öse und einer schmalen Schneide aussonderte (Nr. 253–280). Unverzierte Beile kommen etwas häufiger in der bosnischen Posavina vor, die um Slawonien gravitiert, womit er ihre Verbreitung in der Urnenfelderkultur des Save-Drau-Zwischenstromgebiets verbunden und sie in die späte Stufe Ha B datiert hat. Bei verzierten Tüllenbeilen überwiegt der Typus mit einem V-förmigen Ornament, Variante Nr. 1 (Nr. 356–432), die eine kleine Öse hat, während

ukrašene i neukrašene; velike sjekire s ušicom i širom oštricom (br. 284–302), velike sjekire s ušicom i uskom oštricom (br. 303–307) te neukrašene sjekire kod kojih je izdvojio manje sjekire s ušicom i uskom oštricom (br. 253–280). Prisutnost neukrašenih sjekira nešto je veća u bosanskoj Posavini koja gravitira prema Slavoniji, čime je povezoao njihovu raširenost iz kulture polja sa žarama savsko-dravskog međuriječja i datirao ih je u kasni stupanj Ha B. Kod ukrašenih šupljih sjekira prevladava tip s ornamentom "V", varijante br. 1 (br. 356–432) koje imaju malu ušicu, dok varijante 2 i 3 imaju također ornament u obliku slova "V" i one su bez ušice (br. 357–361). Četvrta varijanta s ornamentom u obliku slova "Y" trokut je obrubljen s jednim ili više rebara koja se produžuju prema oštrici, sve imaju ušicu (br. 483–488).

Slijedom nalaza šupljih sjekira izduženoga vitkog tijela s prstenastim rebrom na tuljcu, ispod kojega je smješten ukras "V" s dva ili tri plastična rebara, među zagorskim ostavama pratimo u najvećoj od njih – u ostavi iz Budinščine (tri cijela primjerka i jedan fragmentaran) (Vinski Gasparini 1973: T. 78: 1–3, 8–9, 14; T. 81: 1–2). Među ostalim primjercima u ostavama istočnog međuriječja, pojava šupljih sjekira pripada u vrlo brojnu skupinu nalaza i to najčešće s motivom ukrasa "V" koji je od tuljca odijeljen naglašenim jednostrukim ili dvostrukim nizom vodoravnih plastičnih rebara poput primjera u ostavama Tenja, Brodski Varoš, Bingula – Divoš, Donja Bebrina (Vinski Gasparini 1973: T. 50: 9–11; T. 61: 1–6; T. 62: 1–13, 17; T. 84: 26–27; T. 94: 10–11, 17). Specifikum su bizovačke ostave primjeri šupljih sjekira s visećim trokutima u dvostrukom ili trostrukom nizu, unutar čijeg se motiva skriva u središnjici gotovo neprimjetan kratki plastični izdanak tik ispod vrata, vjerojatno proizvoljni detalj nekoga lokalnog majstora (Vinski Gasparini 1973: T. 36: 1–67, 9–11). Uz ova plastična rebara s motivom slova "V", u ostavi iz Budinščine javlja se i njihova inačica, izražena u obliku visećeg trokuta postavljenog u središtu s tri kružna ispupčena ukrasa, podno kojeg se spuštaju viseći plastični ukrasi neposredno do početka trapezastog sječiva ili visećeg trokuta (Vinski Gasparini 1973: T. 78: 7, 8).

Iz naselja u Kraljevcu potječu dva primjerka šupljih sjekira s ukrasom plastičnih resa (T. 2: 2, 3), kakve ne poznajemo iz ostave u Budinščini gdje pretežu uglavnom motivi "V", prikazani u vidu dvostrukih ili trostrukih plastičnih ukrasa (Vinski Gasparini 1973: T. 78: 1–3, 7–9, 13–14). Veća šuplja sjekira okruglog je presjeka otvora s kratkim prstenastim rebrom i izduženim vratom odijeljenim od tuljca sjekire vodoravnim plastičnim rebrom, podno kojeg se spuštaju valovita plastična rebara do središnje plohe sječiva (duž. sjekire 14,5 cm, šir. sječiva 6,3 cm) (T. 2: 2, 3). Srodni primjerci sjekira s ukrasom sječiva plastičnim valovitim rebrima susrećemo samo na dvama primjercima u ostavama istočnog međuriječja, Bizovac i Brodski Varoš (Vinski Gasparini 1973: T. 36: 13; T. 61: 14). Drugi tip plastičnog ukrašavanja u vidu motiva sa četiri viseća plastična rebara javlja se na manjoj šupljoj sjekiri iz Kraljevca (T. 2: 3) s istanjenim prstenastim rebrom s ušicom, bez odvojenog vrata od ruba otvora

die Varianten 2 und 3 auch ein V-förmiges Ornament haben, aber ohne Ösen sind (Nr. 357–361). Die vierte Variante mit einer Y-förmigen Verzierung ist ein Dreieck, von einer oder mehreren Rippen umrandet, die zur Schneide länger werden, alle haben eine Öse (Nr. 483–488).

Funde von Tüllenbeilen mit einem länglichen, schmalen Körper mit ringförmiger Rippe an der Tülle, unter welcher sich eine V-förmige Verzierung mit zwei oder drei plastischen Rippen befindet, treffen wir auch im größten der Zagorje Horte – in Budinščina – an (drei vollständige Exemplare und ein Fragment) (Vinski Gasparini 1973: T. 78: 1–3, 8–9, 14; T. 81: 1–2). Unter anderen Depotfunden aus dem östlichen Zwischenstromgebiet sind Tüllenbeile sehr zahlreich und meistens vom Motiv der V-förmigen Verzierung gekennzeichnet, die durch eine ein- oder zweifache Reihe horizontaler plastischer Rippen von der Tülle getrennt ist, wie bei den Depotfunden aus Tenja, Brodski Varoš, Bingula–Divoš und Donja Bebrina (Vinski Gasparini 1973: T. 50: 9–11; T. 61: 1–6; T. 62: 1–13, 17; T. 84: 26–27; T. 94: 10–11, 17). Ein Spezifikum sind die Hortfunde aus Bizovac – Tüllenbeile mit V-Motiven in einer zwei- oder dreifachen Reihe, innerhalb deren Motiv in der Mitte ein fast unmerklicher kurzer plastischer Dorn unmittelbar unter dem Nacken versteckt ist, wahrscheinlich ein willkürliches Detail eines lokalen Meisters (Vinski Gasparini 1973: T. 36: 1–67, 9–11). Neben den plastischen Rippen mit dem V-förmigen Motiv kommen im Hort Budinščina auch ihre Varianten in der Form eines hängenden Dreiecks mit drei runden buckligen Verzierungen in der Mitte vor. Unterhalb des Dreiecks reichen die hängenden plastischen Verzierungen unmittelbar bis zum Anfang der trapezförmigen Schneide (Vinski Gasparini 1973: T. 78: 7, 8).

Aus der Siedlung in Kraljevec stammen zwei Exemplare von Tüllenbeilen mit plastischer Fransenverzierung (T. 2: 2, 3), die im Hort von Budinščina unbekannt sind, wo V-Motive als zwei- oder dreifache plastische Muster überwiegen (Vinski Gasparini 1973: T. 78: 1–3, 7–9, 13–14). Das größere Tüllenbeil hat einen runden Öffnungsquerschnitt mit einer kurzen ringförmigen Rippe und länglichem Nacken, abgeteilt von der Tülle durch eine horizontale plastische Rippe, unter der sich plastische wellige Rippen bis zur mittleren Schneidenfläche hinunterziehen (Länge des Beils 14,5 cm, Schneidenbreite 6,3 cm) (T. 2: 2). Verwandten Exemplaren von Beilen mit Schneiden, verziert mit plastischen Wellenrippen, begegnen wir nur bei zwei Exemplaren von Depotfunden aus dem östlichen Zwischenstromgebiet, in Bizovac und Brodski Varoš (Vinski Gasparini 1973: T. 36: 13; T. 61: 14). Der zweite Typ von plastischen Verzierungen in Form eines Motivs von vier hängenden plastischen Rippen kommt bei einem kleineren Tüllenbeil aus Kraljevec (T. 2: 3) mit ausgedünnter ringförmiger Rippe und einer Öse vor, bei dem der Nacken nicht von der Öffnung des Beils getrennt ist (Länge des Beils 13,7 cm, Schneidenbreite 6,1 cm). Obwohl die Zagorje-Horte dieses Schmuckmotiv bei Tüllenbeilen nicht kennen, folgen verwandte Exemplare den bronzenen Beilen in den größeren Horten des östlichen Zwischenstromgebiets, Phase II der älteren Urnenfelderkultur im Zwischenstromgebiet, Stufe Br D/Ha A1. Verwandte Exemplare der Beile mit hängenden Fransen enthielten die Horte Otok–Privlaka, Bizovac und Brodski Varoš (Vinski Gasparini 1973: T. 27: 22; T. 37: 10; T. 61: 7). Sie kommen im Horizont

sjekire (duž. sjekire 13,7 cm, šir. sječiva 6,1 cm). Premda zagorske ostave ne posjeduju taj motiv ukrašavanja šupljih sjekira, srodne primjerke prate brončani nalazi sjekira u većim ostavama istočnog međuriječja, faze II starije kulture polja sa žarama u međuriječju Br D/Ha A1 stupnja. Srodne primjere sjekira s visećim resicama sadrže ostave Otok – Privlaka, Bizovac i Brodski Varoš (Vinski Gasparini 1973: T. 27: 22; T. 37: 10; T. 61: 7). Javljaju se u horizontu Kurd u naselju Palotabozsok jugozapadne Transdanubije s analogijama kod sjekire s resicama u ostavi iz Budinščine (Mozsolics 1985: T. 70: 3; Vinski Gasparini 1973: T. 78: 7). Na prostoru jugoistočnih Alpa ovaj tip sjekira nešto je rjeđe zastupljen u odnosu na nalaze iz Mađarske i Hrvatske (Mayer 1977: br. 1032–1039, 1044, 1048, 1055).

Iz Kraljevca kod Budinščine potječe također neobjavljeni nalaz srpa s drškom u obliku jezička s dvostruko narebrenim lukom sječiva (T. 1: 3). Drška srpa posjeduje također ukras triju plastičnih rebara koja se direktno povijaju u luk srpa, zrakasto se šireći uz gornju rubnu plohu (dimenzije: duž. srpa 18,5 cm, vis. drške 6,3 cm, šir. drške 3,0 cm). Srp s jezičastim izdankom na vanjskom rubu drške, s razvedenim motivom rebrastog ukrašavanja ručke, pripada skupini uobičajenih tipova srpova u ostavama savsko-dravskog međuriječja Br D/Ha A 1 stupnja. Stariji tipovi srpova s drškom u obliku kuke povezani su s nalazima iz Transilvanije i ostavama srednjeg Podunavlja, stupnja Br D (Müller Karpe, 1959: T. 151: A, C). U savsko-dravskom međuriječju rijetko su prisutni u većim ostavama Otok – Privlaka i Bizovac (Vinski Gasparini 1973: T. 29: 12–14; T. 39: 1). Od zagorskih ostava ističe se skupina nalaza srpova (10) s jezičkom iz ostave Topličica I te ostava iz Budinščine s objavljenih (16) primjeraka vrlo srodnog tipa, poput ovoga pojedinačnog nalaza srpa iz ostave u Kraljevcu (Vinski Gasparini 1973: T. 75: 1–10; T. 80: 1–16). Srpovi iz ostave u Budiniščini svaki za sebe nosi svoj specifičan ukras plastično narebrenih ručke. Od toga, većina srpova (12) ukrašena je nizom plastičnih rebara od kojih je svako rebro ukrašeno nizom sitnih ureza ili uboda ili s ukrasima "X" na



Sl. 3 Kraljevec – Budinščina, kamena jezgra (čep, klin)
Abb. 3 Kraljevec–Budinščina, steinerner Kern (Spund, Keil)

Kurd in der Siedlung Palotabozsok im südöstlichen Transdanubien mit Analogien bei den Beilen mit Fransen im Hort aus Budinščina vor (Mozsolics 1985: T. 70: 3; Vinski Gasparini 1973: T. 78: 7). Im Ostalpengebiet ist dieser Typ von Beilen im Verhältnis zu den Funden aus Ungarn und Kroatien etwas seltener vertreten (Mayer 1977: Nr. 1032–1039, 1044, 1048, 1055).

Aus Kraljevec bei Budinščina stammt auch der unveröffentlichte Fund einer Sichel mit zungenförmigem Griff und doppelrippigem Schneidenbogen (T. 1: 3). Der Sichelgriff zeigt auch eine plastische Verzierung, bestehend aus drei Rippen, die direkt in den Sichelbogen einbiegen und sich strahlenförmig entlang der oberen Randfläche ausbreiten (Maße: Sichelänge 18,5 cm, Griffhöhe 6,3 cm, Griffbreite 3,0 cm). Eine Sichel mit einer zungenförmigen Sprosse am äußeren Grifftrand, mit gegliedertem Motiv der Rippenverzierungen am Griff, gehört zur Gruppe der üblichen Sicheltypen in den Depots des Save-Drau-Zwischenstromgebiets Stufe Br D/Ha A 1. Ältere Sicheltypen mit einem hakenförmigen Griff hängen mit Funden aus Transsilvanien und den Horten des mittleren Donauraums, Stufe Br D, zusammen (Müller Karpe, 1959: T. 151: A, C). Im Save-Drau-Zwischenstromgebiet kommen sie in den größeren Horten Otok–Privlaka und Bizovac selten vor (Vinski Gasparini 1973: T. 29: 12–14; T. 39: 1). Von den Zagorje-Hortfunden ragt eine Fundgruppe von 10 Sichel mit einem Zünglein aus dem Hort Topličica und Hortfunde aus Budinščina mit 16 veröffentlichten Exemplaren eines sehr nahe verwandten Typs, wie der Einzelfund einer Sichel aus dem Hort von Kraljevec, heraus (Vinski Gasparini 1973: T. 75: 1–10; T. 80: 1–16). Jede Sichel aus dem Hort von Budinščina hat eine eigene spezifische Verzierung – einen plastisch gerippten Griff. Die meisten von diesen Sichel (12) sind mit einer Reihe von plastischen Rippen verziert, und jede von diesen Rippen ist mit einer Reihe von kleinen Einritzungen oder Einstichen, oder aber mit X-förmigen Verzierungen am Griff, dekoriert (Vinski Gasparini 1973: 2, 46–55, T. 80: 8). Es gibt auch typologische Unterschiede bei den Sichel mit einem Zünglein am Griff, die dadurch charakterisiert sind, dass der Griff durch ein Muster aus reliefartigen Verzierungen von der Schneide getrennt ist. Exemplare von Sichel, bei denen die Trennung des Griffs von der Schneide reliefartig betont ist, kommen häufiger unter den Sichel aus dem östlichen Zwischenstromgebiet vor, wo sie in den Depots Otok–Privlaka, Tenja und Bizovac, Stufe Br D/Ha A1, auftreten (Vinski Gasparini 1973: T. 29: 9; T. 33: 3, 5, 7; T. 38: 13; T. 41: 7–8). In den slowenischen Horten Bled und Brežice sind auch Sichel mit einem Zünglein vertreten (Teržan 1996: T. 39: 10; T. 40: 1–3). Verwandte Exemplare von Sichel mit einem Zünglein kommen unter den Depot- und Siedlungsfunden des Horizontes Kurd im südöstlichen Transdanubien, Keszöhidegkút, Pécs II und Márók häufig vor (Mozsolics 1985: T. 33–34; T. 48–51; T. 93–94).

Die Sichel wurden in einer zweiteiligen Form gegossen (Schauer 1977: 93–124). Die große Konzentration der Sichel auf engem Raum an den Flüssen Krapinica und Bednja, woher eine Menge von Sichel aus allen drei Horten stammt, weist auf intensive Landwirtschaft in den Siedlungen um die Zonen Budinščina und Zajezda hin.

Aus der spätbronzezeitlichen Siedlung Kraljevec stammt

dršku (Vinski Gasparini 1973: 2, 46–15; T. 80: 8). Postoje i tipološke razlike među srpovima s jezičkom na dršci, koje karakterizira odijeljenost drške od sječiva reljefno ukrašenim izvedenim trakama. Primjerci srpova s drškom kod kojih je reljefno naglašen prijelaz drške u sječivo češća su pojava među skupinom srpova iz istočnog međuriječja, gdje se javljaju u ostavama Otok – Privlaka, Tenja i Bizovac, stupnja Br D/Ha A1 (Vinski Gasparini 1973: T. 29: 9; T. 33: 3, 5, 7; T. 38: 13; T. 41: 7–8). U slovenskim ostavama Bled i Brežice prisutni su također srpovi s jezičcem (Teržan 1996: T. 39: 10; T. 40: 1–3). Srodni primjeri srpova s jezičkom česta su pojava u ostavama i naseljima horizonta Kurd u jugozapadnoj Transdanubiji, Keszöhidegkút, Pécs II, Márók (Mozsolics 1985: T. 33–34; T. 48–51; T. 93–94).

Srpovi su bili izliveni tehnikom u dvodijelnom kalupu (Schauer, 1977: 93–124). Koncentracija tolikog broja srpova na skučenom prostoru oko rijeke Krapinice i Bednje, s kojeg potječe množina srpova iz svih triju ostava, ukazuje na jaku ratarsku proizvodnju njenih žitelja unutar pojedinih naseobinskih zona oko Budinščine i Zajezde.

Iz kasnobrončanodobnog naselja Kraljevec potječe i nalaz kamenog klina (jezgre, čepa) elipsoidnog oblika, koji je nešto širi na gornjoj strani i uži na donjoj. Gornji prstenasti oblik klina naglašen je plitko urezanom linijom koja dijeli plošnu površinu od elipsastog tijela klina, zaobljenog na donjem rubu (sl. 3). Ovakvi klinovi koristili su se pri obradi brončanih predmeta (sjekira, dlijeta, koplja i noževa) koji se nasađuju da bi se dobila određena šupljina na koju se usađivala drška. Srodni tipovi kamenih i keramičkih klinova potječu iz nedalekoga kasnobrončanodobnog naselja u Sv. Petru Ludbreškom gdje je pronađeno osam takvih klinova (Šimek 1979: 106–118). U vrijeme završne faze V mlađe kulture polja sa žarama u naselju Sv. Petar Ludbreški postojao je značajan centar za preradu metala u kojem su pronađeni alati za majstora ljevača i ostaci talioničke peći. Brojni nalazi kalupa za jednokratnu i višekratnu upotrebu, koji su se koristili za različite tehnike lijevanja, ukazuju na važnost ovoga metalurškog centra na istočnim prostorima dravskog međuriječja, nastaloga u vrijeme završne faze V mlađe kulture polja sa žarama.

Drugi proizvodni centar u Zagorju formirao se uz rijeku Sutlu u naselju Brezova Ravna u Miljani, odakle potječu nalazi talioničke peći i nekolicina brončanih nalaza iz istoimene ostave koja je definirala horizont ostava IV – Miljana na prostorima središnje Hrvatske (Vinski Gasparini 1973: T. 113). Skupina nalaza od 25 primjerka sirove bronce u obliku masivnih čekića i pogača ukazuje na razvoj drugoga metalurškog centra na krajnjim zapadnim obroncima – Brezova Ravna. Na osnovi kemijske analize sirove bronce iz ostave u Miljani pretpostavlja se da je porijeklo sirovine iz rudnika Offenberga kod Fresena (Brezovo) u Koruškoj i Remšnik nad Kozjam na granici Slovenije i Austrije (Dörfler et al. 1969: 78).

Na najvišoj točki gradine Brezova Ravna s njezine jugozapadne strane prostiralo se kasnobrončanodobno

auch der Fund eines ellipsoiden steinernen Keils (Kerns, Spundes), der oben etwas breiter und unten enger ist. Der ringförmige obere Teil des Keils ist durch eine flach eingegrabte Linie unterstrichen, die die glatte Fläche von dem ellipsoiden Teil des Keils teilt, der am unteren Rand abgerundet ist (Abb. 3). Solche Keile wurden bei der Herstellung von Bronzegegenständen (Beile, Meißel, Lanzen und Messer) verwendet, die eingesetzt wurden, um die Höhlung für die Befestigung des Griffs zu bekommen. Verwandte Typen von steinernen und keramischen Keilen stammen aus der benachbarten spätbronzezeitlichen Siedlung in Sv. Petar Ludbreški, wo acht solche Keile entdeckt wurden (Šimek 1979: 106–118). In der Endphase V der jüngeren Urnenfelderkultur bestand in der Siedlung Sv. Petar Ludbreški ein bedeutendes Metallverarbeitungszentrum, in welchem Werkzeuge für den Metallguss und Überreste eines Schmelzofens gefunden wurden. Zahlreiche Funde von Formen für einmalige oder mehrfache Verwendung, die für verschiedene Gusstechniken bestimmt waren, weisen auf die Bedeutung dieses Metallverarbeitungszentrums im Osten des Drau-Zwischenstromgebiets hin.

Ein zweites Produktionszentrum in Zagorje bildete sich am Fluss Sutla in der Siedlung Brezova Ravna in Miljana, woher der Fund eines Gussofens sowie einige Bronzefunde aus dem Hort stammen, nach welchem der Horthorizont IV Miljana in Zentralkroatien benannt wurde (Vinski Gasparini 1973: T. 113). Die Gruppe der Funde aus 25 Exemplaren von Rohbronze in Form von massiven Hämmern und Gusskuchen weist auf die Entwicklung eines zweiten Metallverarbeitungszentrums an den äußeren westlichen Hängen – Brezova Ravna – hin. Eine chemische Analyse der Rohbronze aus dem Hort in Miljana lässt auf die Herkunft der Rohstoffe aus dem Bergwerk Offenberga bei Fresen (Brezovo) in Kärnten und Remschnigg/Remšnik nad Kozjam an der slowenisch-österreichischen Grenze schließen (Dörfler et al. 1969: 78).

Am höchsten Punkt der Höhenburg Brezova Ravna, an ihrer südwestlichen Seite, erstreckte sich eine spätbronzezeitliche Siedlung. Von diesen Standorten stammen Bruchstücke von Keramik, von verbranntem Hüttenlehm und Schlacke, die auf Siedlungsfunde hinweisen. Unter den südlichen Hängen wurden Spuren einer Feuerstelle mit einem Durchmesser von 60 cm mit Überresten geschmolzener Bronze, hammerförmige Ingots und 22 Stück Gusskuchen gefunden (Smodič 1956: 43–50). Die Frage, ob ausgerechnet im Gussofen der Werkstatt in Miljana neben den aus 25 Stück massiven Hämmern und Gusskuchen bestehenden Rohbronzegegenständen auch eine weidenblattförmige Lanzenspitze hergestellt worden ist, oder ob sie aus einer südostalpinen Werkstatt stammt, bleibt offen (Smodič 1956: 43–50; Vinski Gasparini 1973: 182). Im älteren Hort aus Budinščina gibt es auch Analogien für eine größere Menge an Gussfunden (44 Stück Rohbronze), mit dem auch die verwandte Metallverarbeitungswerkstatt in der Siedlung verbunden gewesen sein dürfte (Hansen 1994: 562). Aus ihrem Depot stammt eine viel größere Anzahl an Bronzegegenständen (220 Stück), darunter Sicheln (16 vollständige und 44 fragmentarisch erhaltene), Kelte, Schwerter, Lappenbeile und Lanzen (Vinski Gasparini 1973: 178). Im Übrigen setzten sich die Hortfunde aus 5 größeren Gussfladen

naselje. S tih položaja potječu nalazi ulomaka keramike, izgorenoga kućnog lijepa i zgre koje ukazuju na naseobinski položaj nalaza. Pod njezinim južnim pristrancima pronađeni su tragovi ognjišta promjera 60 cm s ostacima spaljene bronce, čekićasti ingoti i 22 komada pogača (Smodič 1956: 43–50). Je li možda baš radionica u Miljani, u talioničkoj peći uz nalaze od 25 komada sirove bronce u obliku masivnih čekića i pogača, proizvela i koplje u obliku vrbova lista ili je ono dospjelo iz neke jugoistočne alpske radionice – ostaje otvoreno pitanje (Smodič 1956: 43–50; Vinski Gasparini 1973: 182). U starijoj ostavi iz Budinščine postoje također analogije za veću količinu talioničkih nalaza (44 komada sirove bronce) uz koje je moguće vezati i srodnu metaluršku radionicu u naselju (Hansen 1994: 562). Iz njezine ostave potekao je daleko veći broj brončanih predmeta (220 komada), od toga najviše srpova (16 cijelih i 44 fragmentarna), keltova, mačeva, sjekira sa zaliscima i koplja (Vinski Gasparini 1973: 178). Ostali dio ostave sadržavao je (5) većih pogača i (38) ulomaka manjih pogača. Iz naselja u Kraljevcu uz šest brončanih nalaza (4 cijela i 2 fragmentarna) pronađen je i kameni klin (klesivo). On se koristio u proizvodnji brončanih predmeta, što govori o preciznosti pri tehnici lijevanja bronce u vrijeme starije kulture polja sa žarama na ovim prostorima. Ostava u Budinščini, premda iz starijeg horizonta II, i ostava iz Miljane iz nešto mlađeg horizonta IV ostava, jedini su primjeri ostava s nalazima sirove bronce na prostorima zapadnog međuriječja i vjerodostojni su primjeri metalurške produkcije u kasnobrončanodobnim naseljima.

Iz dosadašnjih spoznaja i poznavanja svega dvaju primjera vrbova koplja s prostora savsko-dravskog međuriječja (ostave Zagreb i Podcrkavlje – Slavonski Brod), pridružuje nam se i nalaz srodnog koplja iz ostave Kraljevec. Brončani nalazi iz srodne ostave u Budinščini te ovi iz ostave Kraljevec (na udaljenosti od svega 500 m jedna od druge) s popratnim ulomcima keramike, lijepa i gara ukazuju da se radi o ostavi iz kasnobrončanodobnog naselja. Slovenske ostave iz Dragomlja u svojem sastavu osim brončanih predmeta sadrže i nalaze ulomaka keramike i sagorjeli kućni lijep te se njihovo porijeklo pripisuje naselju (Turk 1997: 50). Na osnovi poznatih nalaza iz ostava na istočnoalpskim prostorima nalazi prelomljenih predmeta (koplja u obliku vrbova lista i sjekire sa zaliscima) iz Kraljevca ukazuju na srodan način pohranjivanja predmeta u naselju. Po svojim kulturološkim obilježjima brončani nalazi iz ostave Kraljevec pokazuju analogije sa štajerskom ostavom Čermožiše u kojoj se javlja srodno koplje u obliku vrbova lista (tipa Trössing) i sjekira sa zaliscima (tipa Haidach–Dellach) s porijeklom iz istočnoalpskih radionica, stupnja Ha A1 (Müller Karpe 1959: T. 134: 13, 16; Turk 1996: sl. 42: 1; 44: 17).

Središtem rasprostiranja koplja u obliku vrbova lista smatraju se lokalne radionice na austrijskim štajerskim i koruškim te transdanubijskim prostorima. Gotovo sva koplja iz tih radionica prelomljena su na samom vrhu ili na gornjem dijelu. Razlog tome je način pohranjivanja prije polaganja u

und 38 Bruchstücken kleinerer Gusskuchen zusammen. Aus der Siedlung in Kraljevec wurde neben sechs Bronzefunden (4 vollständige und 2 fragmentarisch erhaltene) auch ein steinerner Keil (Steinmetzwerkzeug) gefunden. Er wurde für die Herstellung von Bronzegegenständen benutzt, was von der präzisen Bronzeießtechnik zur Zeit der älteren Urnenfelderkultur in dieser Region zeugt. Die Hortfunde in Budinščina, obwohl aus dem älteren Horizont II, und die Hortfunde aus Miljana aus dem etwas jüngeren Horizont IV sind die einzigen Beispiele für Hortfunde von Rohbronze im westlichen Zwischenstromgebiet und glaubwürdige Beispiele für die Metallverarbeitung in den spätbronzezeitlichen Siedlungen.

Aus den bisherigen Erkenntnissen und der Kenntnis von lediglich zwei Exemplaren weidenblattförmiger Lanzen spitzen aus dem Save-Drau-Zwischenstromgebiet (Horte Zagreb und Podcrkavlje–Slavonski Brod), gesellt sich nun auch der Fund einer verwandten Lanzenspitze aus dem Hort Kraljevec dazu. Bronzeartefakte aus verwandten Horten in Budinščina und aus dem Hort Kraljevec (nur 500 m voneinander entfernt) mit Keramik-, Hüttenlehm- und Rußbruchstücken als Nebenfunden geben Aufschluss darüber, dass es sich um einen Hort aus einer spätbronzezeitlichen Siedlung handelt. Slowenische Horte aus Dragomlje enthalten neben Bronzegegenständen auch Funde von Keramikbruchstücken und von verbranntem Hüttenlehm und werden als Siedlungsfunde gedeutet (Turk 1997: 50). Anhand der bekannten Depotfunde aus dem Ostalpengebiet weisen die zerbrochenen Gegenstände (weidenblattförmige Lanzenspitzen und Lappenbeile) aus Kraljevec auf die verwandte Methode der Deponierung von Gegenständen in der Siedlung hin. Die kulturologischen Merkmale der Bronzeartefakte aus dem Hort Kraljevec zeigen Analogien mit dem steiermärkischen Hort Čermožiše, wo eine verwandte weidenblattförmige Lanzenspitze (Typ Trössing) und ein aus den ostalpinen Werkstätten, Stufe Ha A stammendes Lappenbeil, vorkommen (Typ Haidach–Dellach) (Müller Karpe 1959: T. 134: 13, 16; Turk 1996: Abb. 42: 1; 44: 17).

Für das Verbreitungszentrum der Lanzenspitzen in Form eines Weidenblattes werden lokale Werkstätten im Gebiet der österreichischen Steiermark und Kärnten sowie in Transdanubien gehalten. Fast alle Lanzenspitzen aus diesen Werkstätten sind abgebrochen. Der Grund dafür ist die Aufbewahrung der Lanzen vor ihrer Deponierung in den Horten, was wahrscheinlich auch der Grund für den Bruch der Lanzenspitzen aus den Depots Kraljevec, Zagreb und Podcrkavlje gewesen sein dürfte. Die Lanzenspitze in Form eines Weidenblattes aus Kraljevec weist nahe Analogien mit der verwandten Lanzenspitze aus dem Hort Trössing in Kärnten auf, die auch abgebrochen ist, und deren Blatt eine Doppelprofilierung hat (Müller Karpe 1959: T. 126 B: 1). Der Hort Trössing gehört genauso wie die zwei aus Kraljevec zu einer kleineren Gruppe von Hortfunden mit gemischter Zusammensetzung. Lanzenspitzen in Form eines Weidenblattes treten selten in den Depots Mitteleuropas auf, d.h. bekanntermaßen ist ihre Anzahl im Vergleich zu den Lanzenspitzen in Form eines Lorbeerblattes oder mit einem geflammt Blatt, die meistens für militärische Zwecke benutzt wurden, gering. Im Hinblick auf die sehr geringe Anzahl der weidenblattförmigen Lanzenspitzen

ostave, kao što je to bio vjerojatno i razlog kod koplja iz ostava Kraljevec, Zagreb i Podcrkavlje. Koplje u obliku vrbova lista iz Kraljevca ukazuje na bliske analogije sa srodnim kopljem iz ostave Trössing u Koruškoj koje je također prelomljeno i nosi dvostruku profilaciju lista (Müller Karpe 1959: T. 126 B: 1). Ostava Trössing, kao i ova iz Kraljevca, pripada manjoj skupini ostava mješovitog sastava. Koplja u obliku vrbova lista rijetka su pojava u ostavama u srednjoj Europi, odnosno poznat je njihov malen broj u odnosu na lovorasta ili plamenasta koplja koja su najčešće korištena u bojne svrhe. S obzirom na pojavu vrlo malog broja koplja u obliku vrbova lista, pripisuje im se religiozno značenje pri obredu polaganja u ostave (Turk 1996: 76). Vrbovo koplje iz Kraljevca i ona ranija poznata koplja vrbova lista iz ostava Zagreb i Podcrkavlje upotpunjuju malobrojni repertoar na prostorima savsko-dravskog međuriječja te širu povezanost sa srednjoeuropskim prostorima (italskim, istočnoalpskim, austrijskim štajerskim i koruškim te transdanubijskim) s kojima pokazuju blisku kulturološku srodnost pri deponiranju ostava u religiozne svrhe.

Ostave horizonta II – Veliko Nabrđe na prostorima središnje Hrvatske pronađene su najčešće u naseljima što potvrđuju popratni nalazi keramike, kućnog lijepa, brončane sirovine ili odbačenih prelomljenih brončanih predmeta. Obično su bile pohranjene unutar naselja ili nekoga pripadajućega stambenog objekta kao platežna vrijednost, zakopano blago ili brončana sirovina. Brončani predmeti su kod najvećeg broja velikih ostava mješovitog sastava, prelomljena ili nedovršena, te je broj predmeta kod velikih ostava znatno veći u odnosu na manje ostave. Uz lijevane brončane predmete u nekim se ostavama javlja sirova neobrađena bronca ili nedovršeni brončani predmeti, poput primjera iz ostave Bizovac s većinom neobrađenih sjekira, srpova, koplja, koji su sigurno pripadali metalurškoj radionici unutar naselja.

Na isti slučaj nailazimo u Budinščini gdje se javlja bogata ostava prelomljenih brončanih predmeta te uz njih mnoštvo brončanih pogača (jedna vrlo velika, pet većih i trideset osam manjih) koji su sigurno pripadali metalurškoj radionici unutar naselja (Hansen 1994: 562–563). Prema topografskim podacima, zemljište Reber u Budinščini nalazi se na južnim obroncima gore Ivančice na vrlo pogodnom terenu za naseljavanje. Unutar naselja nalazila se veća metalurška radionica iz koje danas potječe preko 220 brončanih predmeta, nešto cijelih, a većina prelomljenih uz nalaze pogača. Naselje je moralo zaposjedati mnogo veće prostore nego što je to položaj njive Reber jer se neposredno do nje uz rijeku Krapinicu proteže drugi terasasti položaj na zemljištu poduzeća "Dijabaz" u Kraljevcu. Srodni brončani nalazi prema svojem sastavu ukazuju na manju ostavu koja je bila ukopana u zemlju, poput one u Budinščini. Da je riječ o naseobinskom lokalitetu, potvrđuju to i nalazi kućnog lijepa, gara i kameni klin, koji su vjerojatno pripadali nekom stambenom objektu u kasnobrončanodobnom naselju. Brončani nalazi iz

wird ihnen eine religiöse Bedeutung bei dem Ritual der Deponierung in die Horte zugewiesen (Turk 1996: 76). Die weidenblattförmige Lanzenspitze aus Kraljevec und die früher bekannten weidenblattförmigen Lanzenspitzen aus den Depots Zagreb und Podcrkavlje vervollständigen das bescheidene Repertoire im Zwischenstromgebiet der Save und der Drau und leisten ihren Beitrag zu erweiterten Verbindungen mit den Gebieten Mitteleuropas (italische, ostalpine, österreichisch-steiermärkische und kärntnerische sowie transdanubische), mit denen sie eine enge kulturologische Verwandtschaft bei der Deponierung in Horten zu religiösen Zwecken aufweisen.

Die Horte des Horizonts II–Veliko Nabrđe in den Gebieten Zentralkroatiens wurden meistens in Siedlungen gefunden, wie Nebenfunde von Keramik, Hüttenlehm, Rohbronze oder weggeworfenen zerbrochenen Bronzegegenständen beweisen. Gewöhnlich wurden sie in den Siedlungen oder entsprechenden Wohnobjekten als Zahlungsmittel, verborgener Schatz oder Bronzerohstoff deponiert. Bronzegegenstände gibt es bei den meisten der großen Hortfunde von gemischter Zusammensetzung, zerbrochen oder unfertig. Neben gegossenen Bronzegegenständen kommen in manchen Horten unverarbeitete Rohbronze oder unfertige Bronzestücke vor, wie im Hort Bizovac mit einer Mehrheit an unverarbeiteten Beilen, Sichel und Lanzen, die sicher zur Metallverarbeitungswerkstatt innerhalb der Siedlung gehörten.

Ebenso kommen in Budinščina zahlreiche Horte aus zerbrochenen Bronzegegenständen und einer Reihe von Bronzegussfladen als Nebenfunden (ein sehr großer, fünf größere und achtunddreißig kleinere) vor, die sicher zur Metallverarbeitungswerkstatt innerhalb der Siedlung gehörten (Hansen 1994: 562–563). Nach den topographischen Angaben liegt das Rebar-Grundstück in Budinščina an den südlichen Hängen des Ivančica-Gebirges, auf einem zur Besiedlung sehr geeigneten Terrain. Innerhalb der Siedlung befand sich eine Metallverarbeitungswerkstatt, aus welcher gegenwärtig über 220 Bronzegegenstände stammen, ein Teil davon vollständig, aber die meisten zerbrochen unter Gussfladen als Nebenfunden. Die Siedlung erstreckte sich wahrscheinlich auf einem viel umfangreicheren Gebiet, als der Rebar-Acker, denn unmittelbar anschließend, am Fluss Krapinica entlang, erstreckt sich das zweite terrassenartige Gelände auf dem Grundstück des Unternehmens Dijabaz in Kraljevec. Ihrer Zusammensetzung nach weisen die verwandten Bronzeartefakte auf einen kleineren Hort hin, der wie das Depot in Budinščina in der Erde vergraben war. Dass es sich um einen Siedlungsstandort handelt, bestätigen auch die Funde von Hüttenlehm, Ruß und einem Steinkeil, die wahrscheinlich zu einem Wohnobjekt in der spätbronzezeitlichen Siedlung gehörten. Die Bronzegegenstände aus den beiden Horten sind von den fast gleichen kulturologischen Merkmalen geprägt, von gemischter Zusammensetzung mit einer größeren oder kleineren Anzahl zerbrochener Gegenstände, und gehören zum Horthorizont II–Veliko Nabrđe. Der Hort aus Budinščina gehört zum Typ der großen Horte mit gemischter Zusammensetzung aus Werkzeugen, Waffen, Schmuck, Bronzeblech, Geschirr und einer ziemlichen Menge Rohbronze. Die Zusammensetzung der Gegenstände im Hort Budinščina weist auf ihre Deponierung zur Wiederverwertung in der Metallve-

objiju ostava nose gotovo istovrsna kulturološka obilježja, mješovitog su sastava s većim i manjim brojem prelomljenih predmeta i pripadaju horizontu ostava II – Veliko Nabrđe. Ostava iz Budinščine pripada tipu velikih ostava mješovitog sastava, oruđa, oružja, nakita, brončanog lima, posuđa i dosta sirove bronce. Sastav predmeta u ostavi Budinščina pokazuje namjeru polaganja predmeta u svrhu ponovne prerade unutar metalurške radionice ili zakopanog blaga u naselju. Manja ostava iz Kraljevca sadrži također mješoviti sadržaj predmeta, u njoj je pretežno veći broj komada oružja (koplja, sjekire sa zaliscima, keltovi) uz tek jedan nalaz oruđa (srp); po svojem sastavu pripada pojedincu, bojovniku. Prema dosadašnjim spoznajama, kao što to pokazuju nalazi iz ostava Budinščina i Kraljevec, naselje se prostiralo s jedne i druge strane rijeke Krapinice i mora da je zapremalo veće površine za naseljavanje. Pod pristrancima gore Ivančice kasnobrončanodobno naselje Budinščina stajalo je na raskrsnici putova između prostora *Caput Adriae*, jugoistočnog alpskog, zapadne Mađarske i Prisavlja.

Obje ostave iz naselja u Budinščini i Kraljevcu pokazale su različitu strukturu sadržaja predmeta i time su i funkcionalno podijeljene. Velika ostava s njive Rebar u Budinščini s priložima sirove bronce (44 komada topioničkih pogača) dokaz je metalurške djelatnosti u naselju (Hansen 1994: 562). Ostava iz Kraljevca pripada tipu manjih ostava s priložima prelomljenih predmeta različitog sadržaja (oruđa i oružja) koji po strukturi nalaza izražavaju deponiranje pojedinca, vjerojatno bojovnika. Obje ostave nađene su na terasama pogodnim za naseljavanje, stoga su vjerojatno ukopane iz profanih razloga. U vrijeme faze II starije kulture polja sa žarama pojava dviju ostava u jednom naselju u kombinaciji različitog sadržaja predmeta na širim srednjoeuropskim prostorima odražava kulturni fenomen u načinu deponiranja, u što se ubrajaju i ostave Budinščina i Kraljevec. Analogije za ovakav način deponiranja ostava slijedimo u slovenskom naselju Dragomelj, gdje su također pohranjene dvije ostave s različitim sadržajem brončanih predmeta (Turk 1997: 49–52). Prva ostava iz Dragomlja sadrži samo teške predmete iz sirove bronce (pogače i šipke) i pripisana je također metalurškoj radionici u naselju (Turk 1997: 50). Druga ostava sadrži prelomljene brončane predmete mješovitog sastava (oruđa i oružja) uz koje su pronađeni i ulomci sagorjeloga kućnog lijepa koji potječu iz samog naselja (Turk 1997: 50). Predmeti iz objiju ostava prelomljeni su, kao i oni iz ostava Budinščina i Kraljevec, i pripremljeni su za ponovnu preradu. Sirovinski sastav pogača i prelomljenih šipki iz ostave Dragomelj ukazuje na porijeklo bakra iz istočnoalpskih prostora preko kojih se odvijala uzajamna kulturološka razmjena dobara s udaljenim područjima tijekom 11. i 10. st. pr. Krista (Turk 1997: 51). Analogije sa sadržajem brončanih predmeta iz ostave Kraljevec iskazane su također na srodnom koplju u obliku vrbova lista iz ostava Trössing, Čermožiše i Zagreb te na sjekirama sa zaliscima tipa Haidach, varijanta Dellach iz

arbeitungswerkstatt oder als vergrabener Schatz in der Siedlung hin. Der kleinere Hort aus Kraljevec war auch von gemischter Zusammensetzung, wobei mehrere Stücke Waffen überwogen (Lanzen, Lappenbeile, Kelte) mit nur einem Stück Werkzeug (Sichel); er wurde von einer Einzelperson, wahrscheinlich einem Krieger, deponiert. Nach dem gegenwärtigen Wissensstand befand sich die Siedlung, worauf auch die Depotfunde aus Budinščina und Kraljevec hinweisen, zu beiden Seiten des Flusses Krapinica und erstreckte sich wahrscheinlich auf einem größeren Siedlungsgebiet. Unter den Hängen des Ivančica-Gebirges befand sich die spätbronzezeitliche Siedlung Budinščina an der Kreuzung zwischen *Caput Adriae*, den Südostalpen, Westungarn und dem Save-Tal.

Die beiden Horte aus der Siedlung in Budinščina und Kraljevec weisen eine unterschiedliche Zusammensetzung auf und sind somit auch funktional getrennt. Der große Hort vom Rebar-Acker in Budinščina mit Nebenfunden in Form von Rohbronze (44 Stück Gussfladen) ist ein Beweis für die metallurgische Tätigkeit in der Siedlung (Hansen 1994: 562). Der Hort aus Kraljevec gehört zum Typ der kleineren Horte mit Funden von zerbrochenen Gegenständen unterschiedlicher Zusammensetzung (Werkzeuge und Waffen). Die Struktur der Funde gibt Aufschluss darüber, dass das Depot durch eine Einzelperson, wahrscheinlich einen Krieger, angelegt wurde. Die beiden Horte wurden auf siedlungsgerechten Terrassen entdeckt, weshalb sie wahrscheinlich aus profanen Gründen vergraben wurden. Im weiteren Raum Mitteleuropas reflektiert das Vorkommen von zwei Horten in einer einzigen Siedlung in Verbindung mit der verschiedenartigen Zusammensetzung der Gegenstände während der Phase II der älteren Urnenfelderkultur ein Kulturphänomen in der Art der Deponierung, zu dem auch die Horte Budinščina und Kraljevec gezählt werden. Analogien für diese Deponierungsmethode der Horte lassen sich in der slowenischen Siedlung Dragomelj nachverfolgen, wo ebenfalls diverse Bronzegegenstände in zwei Horten hinterlegt wurden (Turk 1997: 49–52). Der erste Hort aus Dragomlje enthält nur schwere Gegenstände aus Rohbronze (Gusskuchen und Barren) und wurde ebenfalls der Metallverarbeitungswerkstatt in der Siedlung zugeschrieben (Turk 1997: 50). Der zweite Hort enthält zerbrochene Bronzegegenstände von gemischter Zusammensetzung (Werkzeuge und Waffen) mit verbrannten Bruchstücken von Hüttenlehm als Nebenfunden aus der Siedlung selbst (Turk 1997: 50). Die Gegenstände aus den beiden Horten sind zerbrochen, genauso wie die aus den Depots Budinščina und Kraljevec, und für die Wiederverarbeitung vorbereitet. Die Zusammensetzung der Rohstoffe bei den Gussfladen und zerbrochenen Barren aus dem Hort Dragomelj weist auf die Herkunft des Kupfers aus dem Ostalpengebiet hin, über das sich der gegenseitige kulturologische Austausch von Gütern mit den entfernteren Gebieten während des 11. und 10. Jahrhunderts v. Chr. abwickelte (Turk 1997: 51). Analogien mit dem Bestand an Bronzegegenständen aus dem Hort Kraljevec bestehen auch mit den verwandten weidenblattförmigen Lanzen spitzen aus den Depots Trössing, Čermožiše und Zagreb, sowie auch mit den Lappenbeilen des Typs Haidach, Variante Dellach aus den Depots Čermožiše und Kraljevec. Sie weisen auf eine

ostava Čermožiše i Kraljevec. Ukazuju na moguće porijeklo iz istočnoalpskih radionica (Müller Karpe 1959: T. 126 B: 1; T. 134: 16; Čerče, Šinkovec 1995: T. 44: 1; Vinski Gasparini 1973: T. 74 A: 1; Müller Karpe 1959: T. 125 B: 3–4; T. 134: 13, 15; Mayer 1977: 157; Čerče, Šinkovec 1995: T. 42: 1–2). Ostave Čermožiše, Budinščina i Kraljevec u zajednički kulturni krug povezuju tipološki vrlo srodni brončani predmeti koji kao da su lijevani u istim kalupima. Uz koplja u obliku vrbova lista te sjekire sa zaliscima, povezuju ih i srodna plamenasta koplja s istom profilacijom sječiva (Müller Karpe 1959: T. 134: 16, 13, 15, 17–23; Vinski Gasparini 1973: T. 78: 4; T. 76: 19–25). Utjecaji koji su slijedili iz radionica s udaljenijih predjela sjeverne Italije išli su vjerojatno preko zapadne Slovenije, Hrvatskog zagorja u Transdanubiju gdje se javljaju također srodni primjeri italjskih sjekira sa zaliscima u horizontu Kurd (Mozsolicz 1985: 30–31). Analogije za pojavu italjskih sjekira sa zaliscima na sredini koji nikada ne dosižu tjeme javljaju se među nalazima iz ostava Topličica I i Budinščina. Sjekire sa zaliscima tipa Freudenberg, varijanta Amlach iz ostava Pustakovec i naselja Židovski grad, ukazuju na povezanost s istočnoalpskim prostorima (sl. 2: 1, 3). Druga sjekira sa zaliscima tipa Haidach, varijanta Dellach, pokazuje analogije sa sjekirom iz Kraljevca. Štajerske ostave Augsdorf, Trössing, Čermožiše, Zagorje, uz one iz Budinščine, Kraljevca i naselja Židovski grad u Krapinskoj Podgori, svojim specifičnim tipološkim obilježjima brončanih nalaza i njihovim sastavom pokazale su usku tipološku i kulturološku srodnost s nalazima iz udaljenih krajeva, od jadranske obale preko zapadne Slovenije, austrijske štajerske i koruške te jugoistočnih predalpskih prostora i njihovu povezanost s Hrvatskim zagorjem.

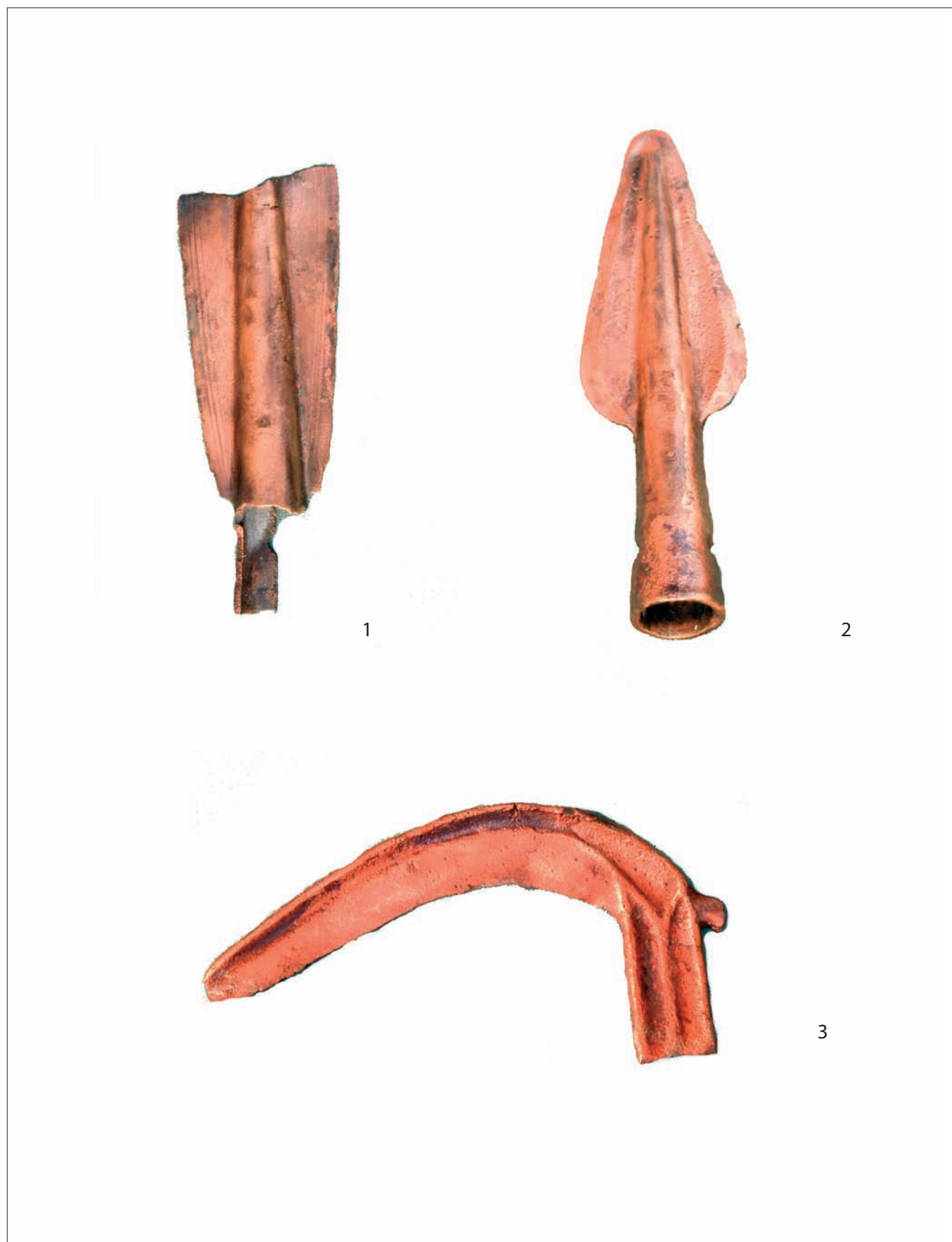
Grupiranost ostava na tako uskom prostoru od sedam većih nalazišta (Podrute, Struga, Peklenica, Topličica I i Topličica II, Budinščina i Kraljevec) uz riječne tokove Drave, Bednje i Krapinice govori o važnosti ovog dijela Zagorja i položaja naselja Budinščina, gdje su se ukrštavali putevi sa svih strana, čiji su riječni tokovi Bednja i Krapinica bili značajna poveznica s ostalim srodnim naseljima u bližem ili daljem okruženju. Prilozi bakrenih pogača iz ostave u Budinščini vjerojatno vuku porijeklo iz alpskih rudnika (Pohorja). Uz analogije s ostalim tipološki srodnim arheološkim materijalom, oni su odigrali važnu ulogu u kulturološkoj razmjeni dobara koja se odvijala između istočnoga jadranskog kruga i onoga na jugoistočnim alpskim prostorima i dalje prema jugozapadnoj Panonskoj nizini i Podunavlju u mlađoj fazi II starije kulture polja sa žarama, stupnju Ha A1.

moguća Herkunft aus ostalpinen Werkstätten hin (Müller Karpe 1959: T. 126 B: 1; T. 134: 16; Čerče, Šinkovec 1995: T. 44: 1; Vinski Gasparini 1973: T. 74 A: 1; Müller Karpe 1959: T. 125 B: 3–4; T. 134: 13, 15; Mayer 1977: 157; Čerče, Šinkovec 1995: T. 42: 1–2). Die Horte Čermožiše, Budinščina und Kraljevec sind in einem gemeinsamen Kulturkreis durch die typologisch sehr eng verwandten Bronzegegenstände verbunden, die aussehen, als ob sie in denselben Formen gegossen worden wären. Neben Lanzen spitzen in Form eines Weidenblattes und Lappenbeilen sind sie auch durch verwandte Lanzen spitzen mit geflamtem Blatt der gleichen Schneidenprofilierung verbunden (Müller Karpe 1959: T. 134: 16, 13, 15, 17–23; Vinski Gasparini 1973: T. 78: 4; T. 76: 19–25). Die Einflüsse aus den Werkstätten in den weiter entfernten Teilen Norditaliens verliefen wahrscheinlich über Westslowenien, von Hrvatsko Zagorje nach Transdanubien, wo ebenfalls verwandte Exemplare italischer Lappenbeile im Horizont Kurd vorkommen (Mozsolicz 1985: 30–31). Analogien für das Vorkommen italischer Beile mit Lappen in der Mitte, die nie bis zum Scheitel reichen, kommen unter den Funden aus den Depots Topličica I und Budinščina vor. Die Verbindungen mit dem Ostalpengebiet und den Lappenbeilen des Typs Freudenberg, Variante Amlach, stammen aus dem Depot Pustakovec und der Siedlung Židovski grad. Das zweite Lappenbeil des Typs Haidach, Variante Dellach, weist Analogien mit dem Beil aus Kraljevec auf. Die spezifischen typologischen Merkmale sowie die Zusammensetzung der steiermärkischen bronzenen Hortfunde aus Augsdorf, Trössing, Čermožiše, Zagorje sowie ihren Äquivalenten aus Budinščina, Kraljevec und der Siedlung Židovski grad in Krapinska Podgora weisen auf eine nahe typologische und kulturologische Verwandtschaft mit den Funden aus weiter entfernten Regionen hin, von der Adriaküste über Westslowenien, die österreichische Steiermark und Kärnten und den südöstlichen voralpinen Gebieten und ihrer Verbundenheit mit Hrvatsko Zagorje.

Die Gruppierung der Hortfunde auf solch engem Raum an sieben größeren Fundorten (Podrute, Struga, Peklenica, Topličica I und Topličica II, Budinščina und Kraljevec) entlang der Flussläufe von Drau, Bednja und Krapinica zeugt von der Bedeutung dieses Teils von Zagorje und der Siedlung Budinščina, wo sich die Wege von allen Seiten kreuzten, und dessen Flüsse ein bedeutendes Bindeglied zu den anderen verwandten Siedlungen in der näheren und weiteren Umgebung waren. Die Nebenfunde von kupfernen Gussfladen aus dem Hort in Budinščina stammen wahrscheinlich aus Alpen-Bergwerken (Pohorje). Neben Analogien mit sonstigem typologisch verwandten archäologischen Material spielten sie eine bedeutende Rolle beim Austausch von Kulturgütern zwischen dem östlichen Adriakrais und dem Südostalpengebiet und weiter zur südwestlichen Pannonischen Ebene und dem Donauraum in der jüngeren Phase II der älteren Urnenfelderkultur, Stufe Ha A1.

LITERATURA / LITERATUR

- Avila, R. A. J. 1983, *Bronzene Lanzen- und Pfeilspitzen der griechischen Spätbronzezeit*, Prähistorische Bronzefunde, V/1, München.
- Čerče, P., Šinkovec, I. 1995, Katalog depojev pozne bronaste dobe, in: *Depojske in posamezne kovinske najdbe bakrene in bronaste dobe na Slovenskem I*, Teržan, B. (ed.), Katalogi in monografije, 29, Ljubljana, 129–232.
- De Marinis, R. 1979, Malpensa, *Studi Etruschi*, 47, 511–514.
- Dörfler, G., Neuniger, H., Pittioni, R., Siegl, W. 1969, Zur Frage des Bleierz-Bergbaues während der jüngeren Urnenfelderkultur in den Ostalpen, *Archaeologia Austriaca*, 46, 68–98.
- Glogovič, D. 2000, Novoobjavljena ostava Pustakovec i ostale prapovijesne ostave iz sjeverozapadne Hrvatske, *Prilozi Instituta za arheologiju u Zagrebu*, vol. 17, 103–111.
- Hänsel, A. 1999, Ein älterurnenfelderzeitliches Depots aus Pustakovec, Kot. Čakovec, Kroatien, *Acta Praehistorica et Archaeologica*, 31, 76–92.
- Holste, F. 1951, *Hortfunde Südosteuropas*, Marburg/Lahn.
- Holste, F. 1935, Zur jüngeren Urnenfelderzeit im Ostalpengebiet, *Prähistorische Zeitschrift*, XXXI, 58–78.
- Kemenczei, T. 1965, Die Chronologie der Hortfunde vom Tip Rimaszombat, *A Herman Ottó Múzeum Évkönyve*, 5, 105–175.
- Ložnjak Dizdar, D. 2005, Naseljenost Podravine u starijoj fazi kulture polja sa žarama, *Prilozi Instituta za arheologiju u Zagrebu*, vol. 22, 25–58.
- Mayer, E. F. 1977, *Die Äxte und Beile in Österreich*, Prähistorische Bronzefunde, IX/9, München.
- Mozsolics, A. 1985, *Bronzefunde aus Ungarn, Depotfundhorizonte von Aranyos, Kurd und Gyermely*, Budapest.
- Müller Karpe, H. 1959, *Beiträge zur Chronologie der Urnenfelderzeit nördlich und südlich der Alpen*, Römisch-Germanische Forschungen, Bd. 22, Berlin.
- Pahič, V. 1983, Zakopna najdba iz Pekla pri Mariboru, *Arheološki vestnik*, 34, 106–127.
- Pavišić, I. 2005, Iz arheološke prošlosti Klanjca i okolice, *Hrvatsko zagorje, časopis za kulturu Krapinsko-zagorske županije* br. 1–2, god. XI, 7–31.
- Pavišić, I. 2007, Arheološka svjedočanstva o prošlosti Stubice i okolice, *Hrvatsko zagorje, časopis za kulturu Krapinsko-zagorske županije*, 3–4, god. XIII, 8–24.
- Bandelli, G., Corazza, S., Crevatin, F., Fontana, F., Pettarin, S., Tirone, C., Vitri, S. 1990, *Montereaie tra protostoria e storia, contributi preliminari*, Quaderni del Menocchio, in: *Ce Fastù?*, LXVI/2, 169–218.
- Řihovský, J. 1996, *Die Lanzen-, Speer- und Pfeilspitzen in Mähren*, Prähistorische Bronzefunde, V/2, Stuttgart.
- Schauer, P. 1977, Der urnenfelderzeitliche Depotfund von Dolina, Gde. und kr. Nova Gradiška, Kroatien, *Jahrbuch des Römisch-Germanischen Zentralmuseums Mainz*, 21/1974, 93–124.
- Smodič, A. 1955, Bronaste depojske najdbe v Črmožišah in severovzhodni Sloveniji, *Arheološki vestnik*, VI, 82–96.
- Smodič, A. 1956, Bronasti depo iz Miljane, *Arheološki vestnik*, VII, 43–50.
- Šimek, M. 1979, Sv. Petar Ludbreški - nalaz metalurške radionice, *Podravski zbornik*, 79, 108–119.
- Teržan, B. 1984, Das Pohorje - ein vorgeschichtliches Erzrevier, *Arheološki vestnik*, 34, 51–84.
- Teržan, B. 1987, Obredi in verovanje, in: *Bronasta doba na Slovenskem*, Ljubljana, 65–78.
- Teržan, B. 1995, *Depojske i posamezne kovinske najdbe bakrene in bronaste dobe na Slovenskem I*, Katalogi in monografije, 29, Ljubljana.
- Turk, P. 1996, Poznobronastodobne vrbovolistne sulične osti, *Ptujski zbornik*, VI/1, 74–84.
- Turk, P. 1997, Das Depot eines Bronzegießers aus Slowenien – Opfer oder Materiallager?, in: *Gaben und Götter, Schätze der Bronzezeit Europas*, Hänsel, A. u. B. (ed.), Berlin, 49–52.
- Turk, P. 2004, Bronzezeitliche Hortfunde in Slowenien – eine Notiz zum Stand der Forschungen, *Fundberichte aus Österreich*, 42 (2003), Wien, 578.
- Vinski Gasparini, K. 1973, *Kultura polja sa žarama u sjevernoj Hrvatskoj*, Zadar.
- Vinski Gasparini, K. 1983, Ostave s područja kulture polja sa žarama, *Praistorija jugoslavenskih zemalja, IV, bronzano doba*, Sarajevo, 647–667.
- Wanzek, B. 1989, *Die Gussmodel für Tüllenbeile im südöstlichen Europa*, Universitätsforschungen zur prähistorischen Archäologie, 2, Bonn.
- Žeravica, Z. 1993, *Äxte und Beile aus Dalmatien und anderen Teilen Kroatiens, Montenegro, Bosnien und Herzegowina*, Prähistorische Bronzefunde, IX/18, Stuttgart.



T. 1 1-3 Kraljevec – Budinščina, bronca
T. 1 1-3 Kraljevec–Budinščina, Bronze



T. 2 1-3 Kraljevec – Budinščina, bronca
T. 2 1-3 Kraljevec–Budinščina, Bronze