

# Žarni grob kulturne grupe Barice-Gređani iz Malinovca kod Našica

---

Vrkić, Šime; Maurin, Domagoj

Source / Izvornik: **Prilozi Instituta za arheologiju u Zagrebu, 2012, 29, 135 - 142**

Journal article, Published version

Rad u časopisu, Objavljena verzija rada (izdavačev PDF)

Permanent link / Trajna poveznica: <https://um.nsk.hr/um:nbn:hr:291:476021>

Rights / Prava: [Attribution 3.0 Unported](#)/[Imenovanje 3.0](#)

Download date / Datum preuzimanja: **2024-05-29**



INSTITUT ZA  
ARHEOLOGIJU

Repository / Repozitorij:

[RIARH - Repository of the Institute of archaeology](#)



# Žarni grob kulturne grupe Barice-Gređani iz Malinovca kod Našice

## *A grave of the Barice-Gređani cultural group from Malinovac near Našice*

Prethodno priopćenje  
Prapovijesna arheologija

*Preliminary communication  
Prehistoric archaeology*

UDK/UDC 903.5(497.5 Našice)“6377”

Primljeno/Received: 03.04.2012.

Prihvaćeno/Accepted: 18.12.2012.

ŠIME VRKIĆ  
DOMAGOJ MAURIN  
Geoarheo d. o. o.  
Kneza Mislava 3  
HR-10000 Zagreb  
vrkic.sime@gmail.com  
domagoj.maurin@gmail.com

*Tijekom 2009. i 2010. godine proveden je niz zaštitnih arheoloških istraživanja na trasi magistralnog plinovoda Slobodnica – Donji Miholjac. Na jednom od istraženih nalazišta, označenom kao AN 39 Malinovac – Blata 1, pronađen je žarni grob kulturne grupe Barice-Gređani iz vremena kasnog brončanog doba. Grob se sastojao od manjeg kružnog ukopa u kojemu se nalazila keramička posuda okrenuta dnom prema gore. Ispod posude nalazile su se spaljene kosti odrasle pokojnice, a iznad sloj gareži izmiješan s ulomcima dviju keramičkih posuda i ostacima ukrasne brončane igle. Važnost nalaza je u tome što je to dosad najsjeverniji pronađeni grob kulturne grupe Barice-Gređani, čije se matično područje nalazi južnije u Posavini. Nedaleko od mjesta pronalaska groba otkriveni su i ostaci naselja iz kasnog brončanog doba.*

*Ključne riječi: žarni grob, igla sa spljoštenom kuglastom glavom, Malinovac kod Našice, grupa Barice-Gređani, virovitička grupa, kultura polja sa žarama, kasno brončano doba.*

*In 2009 and 2010 a series of rescue archaeological excavations were carried out on the route of the main pipeline Slobodnica – Donji Miholjac. One of the excavated sites (AN 39 Malinovac–Blata 1) yielded an urn grave of the Barice-Gređani cultural group, dated to the Late Bronze Age. The burial pit contained a ceramic urn, with the bottom turned upwards, covered with a layer of soot mixed with fragments of two ceramic vessels and the head of a bronze pin. The urn contained cremated remains of an adult female. The importance of this site is in the fact that it is the northernmost grave of the Barice-Gređani cultural group, which was widespread in the Posavina region. Near the grave a contemporary, Late Bronze Age, settlement was detected.*

*Key words: urn grave, bronze pin with a flattened spherical head, Malinovac near Našice, Barice-Gređani cultural group, Virovitica cultural group, Urnfield culture, Late Bronze Age.*

### Uvod

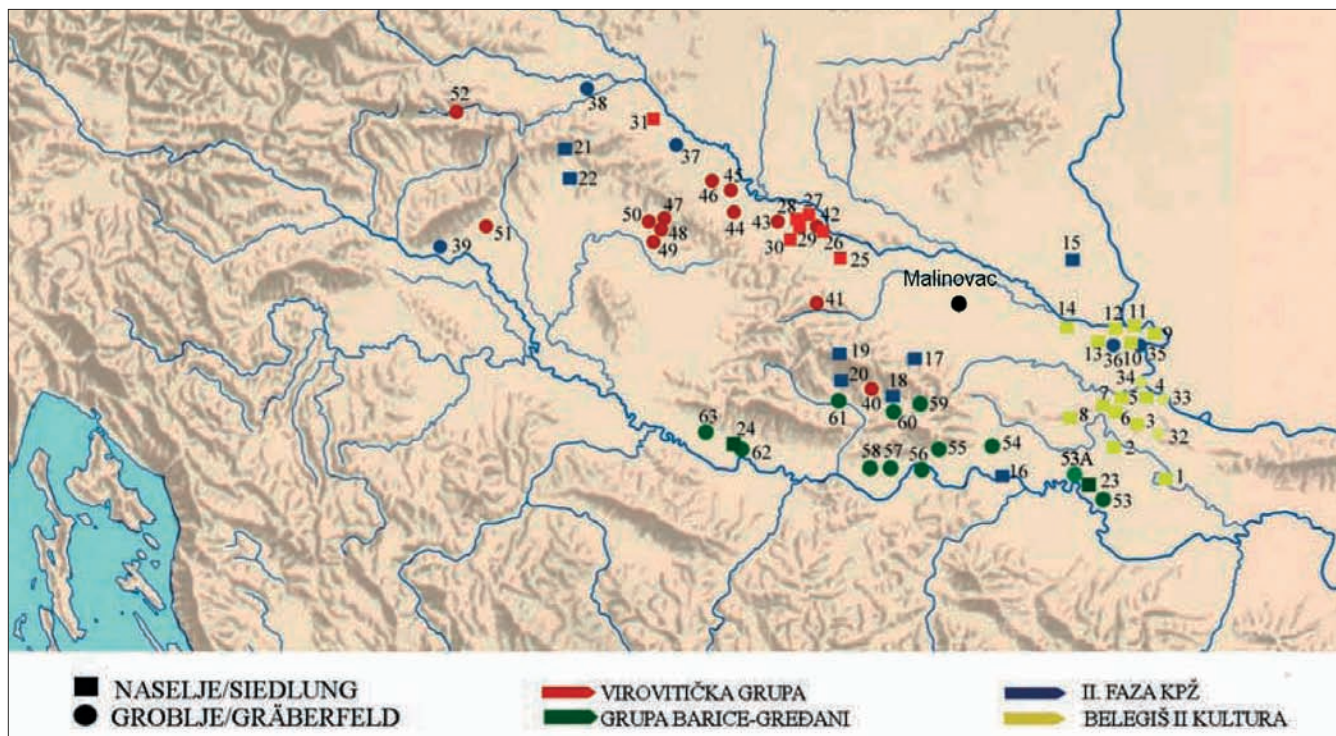
Nalazište je otkriveno terenskim pregledom koji je prethodio izgradnji magistralnog plinovoda Slobodnica – Donji Miholjac. Tom prilikom na površini je prikupljena manja količina keramičkih i litičkih nalaza na osnovi kojih je nalazište okvirno datirano u neolitik/eneolitik i brončano doba. Nalazište je evidentirano i kasnije istraženo pod nazivom AN 39 Malinovac – Blata 1. U blizini je pronađeno, i kasnije manjim dijelom istraženo, i naselje iz kasnog brončanog doba.<sup>1</sup> Važno je istaknuti da se u oba slučaja radilo o zaštitnim arheološkim istraživanjima koja su obuhvatila isključivo trasu plinovoda širine 5 m. Zbog tih okolnosti nije bilo moguće utvrditi je li riječ o usamljenom grobu, manjoj skupini grobova

<sup>1</sup> Oba istraživanja provedena su tijekom prve polovice 2010. godine od strane tvrtke Geoarheo d. o. o. Naselje je evidentirano i istraženo pod nazivom AN 40 Malinovac – Blata 2. No, očito je da s pronađenim grobom čini dio istog arheološkog nalazišta za koje trebamo koristiti zajednički naziv Malinovac – Blata. Podatke o naselju dobili smo iz stručnog izvješća koje nam je na uvid ustupila kolegica H. Nodilo na čemu joj se ovim putem zahvaljujemo.

### Introduction

The site was discovered during a field survey before the construction of the main pipeline Slobodnica – Donji Miholjac. A small amount of ceramic and lithic fragments discovered during the survey were dated to the Neolithic/Eneolithic and the Bronze Age. The site was later excavated under the name of AN 39 Malinovac – Blata 1. At the same time, a small nearby Late Bronze Age settlement was detected and excavated.<sup>1</sup> It is important to know that in both cases the rescue archaeological excavations were mostly focused on the 5 m wide pipeline route. These circumstances made it hard to determine whether this was a solitary grave, a group of graves or a cemetery. However, the site is impor-

<sup>1</sup> Both excavations were carried out during the first half of 2010 by the Geoarheo company. The settlement was detected and excavated under the name of AN 40 Malinovac – Blata 2. It is obvious that the grave and the settlement are two parts of the same site, for which we should use the name Malinovac – Blata. We are using the information from the expert report that is available to us courtesy of my colleague Helena Nodilo, for which we are grateful.



Sl. 1 Karta arheoloških nalazišta kasnog brončanog doba u kontinentalnoj Hrvatskoj (prema: Ložnjak Dizdar 2005: 35; kartu doradio: Š. Vrkić)

Fig. 1 Map with locations of the Late Bronze age archaeological sites in continental Croatia (according to: Ložnjak Dizdar 2005: 35; map modified by Š. Vrkić)

ili cijelom groblju. Bez obzira na to, nalaz je važan jer je to dosad najsjeverniji pronađeni grob kulturne grupe Barice-Gređani. Područje rasprostiranja ove kasnobrončanodobne grupe vezano je uz rijeku Savu, odnosno slavonski i bosanski dio Posavine. Istovremeno se na području Podravine rasprostirao teritorij virovitičke grupe. Malinovac je smješten na slabije istraženom području između teritorija ovih dviju kasnobrončanodobnih grupa (sl. 1).

#### Položaj i opis nalazišta

Selo Malinovac nalazi se oko 15 km sjeverno od Našica, uz cestu koja vodi prema Donjem Miholjcu. Arheološko nalazište smješteno je na položaju Blata, oko 2 kilometra zapadno od sela. Riječ je o području omeđenom rijekom Vučicom s južne, šumom Jasenci sa zapadne i kanalom Stara Vučica sa sjeverne strane (sl. 2). Danas cijelo područje Blata prekrivaju obrađene oranice, ali po vidljivoj mreži nekadašnjih kanala i vodotoka može se pretpostaviti da je u prošlosti bilo plavljeno. Predio, na kojemu su nađeni arheološki nalazi, blago je uzvišen u odnosu na okolno zemljište. Istraživanjem je utvrđena jednostavna stratigrafska situacija. Ispod sloja oranice, debljine oko 40 cm, nalazi se žutosiva zdravica sa željeznim oksidima. Strojnim uklanjanjem sloja humusa otkriven je žarni grob čija se tamna zapuna jasno isticala u odnosu na okolnu zemlju (sl. 3).

#### Opis groba

U grobnjoj jami kružnog oblika, promjera 0,70 m i dubine 0,50 m, nalazila se keramička posuda okrenuta dnom prema gore (sl. 4). Posuda je bila sačuvana in situ, ali izlomljena na brojne ulomke te je kasnije u potpunosti rekonstruirana

tant because it is the northernmost detected grave of the Barice-Gređani cultural group. It is known that this Late Bronze Age cultural group was widespread near the Sava River in the Slavonian and Bosnian part of Posavina. The Podravina region is the area of the contemporary Virovitica cultural group. Malinovac is located between the territories of the two cultural groups from the Late Bronze Age (Fig. 1).

#### Description of the site

The village of Malinovac is situated approximately 15 km north of Našice, near the road to Donji Miholjac. The archaeological site is situated on the part named Blata, approximately 2 km west of the village (Fig. 2). The river Vučica makes the southern, the Jasenci forest the western, and the Stara Vučica canal the northern border. The site is situated on a slightly elevated terrain in comparison with the surroundings. Judging by the remains of old land improvement ditches the site of Blata was probably flooded in the past. The basic stratigraphic picture is very simple, consisting of the upper, 0.40 m thick, layer of soil above the yellowish soil. The grave filling was easily recognizable against the surrounding soil (Fig. 3).

#### Grave description

A ceramic urn with the bottom turned upwards was placed in a round pit (0.70x0.5 m) (Fig. 4). The urn, found in a fragmented state, was subsequently completely reconstructed (Fig. 5).<sup>2</sup> The urn filling was composed of two

<sup>2</sup> The urn was reconstructed by Neven Lete (Geoarheo d.o.o.) and the cross section of the urn filling was documented.



Sl. 2 Satelitski snimak s označenim položajem groba i naselja (snimak doradili: D. Maurin i Š. Vrkić)

Fig. 2 Sattelite picture with marked locations of the urn grave and the settelment (picture modified by D. Maurin i Š. Vrkić)

(sl. 5).<sup>2</sup> U zapuni unutar žare nalazila su se dva sloja. Gornji, deblji sloj sastojao se od žute zemlje s tamnim mrljama, a donji, tanji sloj sastojao se od spaljenih kostiju i gareži. Ukop groba bio je ispunjen tamnom zemljom, gareži, ulomcima dviju keramičkih posuda i manjom količinom spaljenih kostiju. U zapuni ukopa pronađena je i glava brončane igle i ulomak smeđeg rožnjaka. Moguće je da je gornji dio groba uništen obradom zemlje.



Sl. 3 Fotografija zapune groba prije iskopavanja (snimio: D. Maurin)  
Fig. 3 A photograph of the filling of the grave before excavation (photo: D. Maurin)

2 Žaru je rekonstruirao Neven Lete iz tvrtke Geoarheo d.o.o. Tom prilikom je dokumentirao presjek slojeva unutar žare na čemu mu se ovom prilikom zahvaljujemo.

layers. Under the upper layer, which was yellow with dark spots, was a layer made up of cremated bones, soot and ashes. The pit was filled with dark soil mixed with ashes and fragments of two ceramic vessels, a small amount of cremated bones, the head of a bronze pin and a stone fragment. It is possible that the upper layer was destroyed due to soil cultivation.



Sl. 4 Fotografija žare in situ u grobnoj jami (snimio: D. Maurin)  
Fig. 4 A photograph of the urn in the grave pit (photo: D. Maurin)

## Opis grobnih nalaza

### 1. Žara (sl. 5; T. 1: 1)

Širok lonac zaobljenog tijela, ravnog dna i lagano izvijenog oboda. Na trbuhu se nalaze dvije simetrično postavljene horizontalne drške. Izrađen je od nepročišćene gline izmiješane s kvarcnim pijeskom, tanjih je stijenki, s vanjske strane je nešto grublje, a unutrašnje finije fakture. Boja je neujednačena i kreće se od smeđe do tamnosive. Prijelom je također tamnosive boje. Na vanjskoj strani posude vidljivi su tragovi izlaganja vatri. Dimenzije: širina dna: 11,5 cm; širina otvora: 33 cm; najveća širina: 37,8 cm; visina: 20 cm.



Sl. 5 Fotografija rekonstruirane žare (snimio: V. Žarak)  
Fig. 5 A photograph of the reconstructed urn (photo: V. Žarak)

### 2. Iгла (sl. 6; T. 1: 2)

Glava brončane igle. Riječ je o tipu igle sa spljoštenom kuglastom glavom ukrašenom horizontalnim urezima. Dimenzije: širina: 1,5 cm; visina: 1,6 cm.

### 3. Šalica (T. 2: 1)

Šalica ravnog dna, bikoničnog tijela s naglašenim prijelazom između ramena i vrata posude. Obod je izvijen prema van. Jedna široka trakasta ručka spaja obod i rame posude. Posuda je s unutarnje i vanjske strane ujednačene narančaste boje. Rubovi ulomaka ove posude dosta su istrošeni i zaobljeni. Dimenzije: širina dna: 6,5 cm; širina otvora: 17 cm; najveća širina: 19,5 cm; visina: 9,5 cm.

### 4. Ulomci lonca (T. 2: 2)

Ulomci posude ravnog dna, zaobljenog tijela i blago uvučenog oboda. Posuda je izrađena od nepročišćene gline, grube fakture i debljih stijenki. Boja je neujednačena i varira od oker do tamnosive. Dimenzije: širina dna: 11 cm.

### 5. Odbojak (T. 1: 3)

Ulomak smeđeg rožnjaka. Dimenzije: visina: 2 cm; širina: 1 cm; debljina: 0,3 cm.

## Antropološka analiza<sup>3</sup>

Unutar žare pronađena je veća količina spaljenih ljudskih kostiju bijele i sive boje. Manja količina kostiju pronađena je i u zapuni ukopa iznad žare. Antropološkom analizom utvrđeno je da su kosti unutar i izvan žare pripadale istoj osobi.

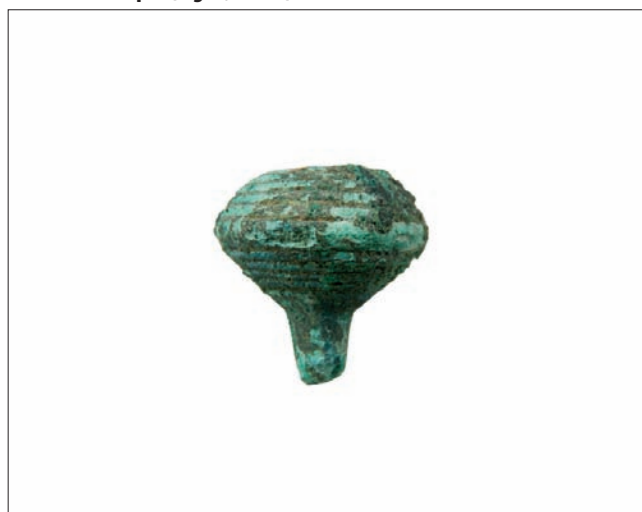
<sup>3</sup> Analiza je provedena u laboratoriju Odsjeka za arheologiju Hrvatske akademije znanosti i umjetnosti, 2010.

## Description of grave finds

### 1. Urn (Fig. 5; T. 1: 1)

Wide pot with round body, flat base and slightly everted rim. Two horizontally elongated handles, are placed symmetrically on the belly of the vessel. The exterior surface of the urn is coarse and the interior is smoothed, brown to dark-grey colour, with a dark-grey cross section. Traces of burning are visible on the outside of the pot. Height: 20 cm; rim diameter: 33 cm; greatest width: 37.8 cm; base diameter: 11.5 cm.

### 2. Bronze pin (Fig. 6; T. 1: 2)



Sl. 6 Fotografija glave brončane igle (snimio: Š. Vrkić)  
Fig. 6 A photograph of the head of the bronze pin (photo: Š. Vrkić)

A fragment of a bronze pin with flattened spherical head. Decorated with incised horizontal lines. Length: 1.6 cm; width: 1.5 cm.

### 3. Ceramic cup (T. 2: 1)

Biconical cup with flat base. The rim is slightly everted. A wide strap handle connects the rim to the shoulder. The exterior and interior surfaces are ochre colour. Height: 9.5 cm; rim diameter: 17 cm; greatest width: 19.5 cm; base diameter: 6.5 cm.

### 4. Fragments of a vessel (T. 2: 2)

A vessel, probably a pot, with flat base and slightly everted rim. The fabric is of poor quality and coarse with thick walls. The colour varies from ochre to dark-grey. Base diameter: 11 cm.

### 5. Stone flake (T. 1: 3)

Fragment of brown chert. Length: 2 cm; width: 1 cm; thickness: 0.3 cm.

## Anthropological analysis<sup>3</sup>

The urn was filled with a large amount of cremated human bones. A smaller amount of bones was found in the filling of the grave pit above the urn. The anthropological analysis showed that the bones outside and inside the urn belonged to the same person. It was determined, based on the general gracility of bones and the morphology of the cranial bones that the remains belonged to a person of

<sup>3</sup> The analysis was carried out in the Department of Archaeology of the Croatian Academy of Science and Arts in 2010.

bi. Na temelju opće gracilnosti kostiju i morfologije kostiju lubanje utvrđeno je da se radi o ostacima osobe ženskog spola. Na temelju završetka rasta kostiju, gustoći trabekularne kosti i stupnju spajanja kranijalnih šavova, procijenjena dob osobe je 25 do 40 godina. Na pronađenim kostima nije utvrđena prisutnost nikakvih patoloških promjena (Šlaus et al. 2010: 39).

### Pogrebni ritual

Kao i na drugim sličnim nalazištima, ni na ovom nisu pronađeni ostaci lomače ili spališta pa nije poznato na kojem se mjestu obavio obred spaljivanja. Ipak, zbog male udaljenosti između naselja i mjesta pokopa, možemo samo pretpostaviti da se obred spaljivanja obavio negdje u blizini. Zajedno s pokojnikom spaljen je i nakit (u ovom slučaju brončana igla). Nema dokaza da su i dvije priložene keramičke posude bile razbijene i bačene u vatru. Na vanjskoj površini žare nalaze se tragovi izlaganja vatri, što ne mora biti vezano uz pogrebni ritual, već može biti posljedica njezne prijašnje upotrebe u kućanstvu. Žara je položena u grobnu jamu s dnom okrenutim prema gore što je način pokopa specifičan za kulturnu grupu Barice-Gređani. U stručnoj literaturi ustalilo se mišljenje da su najprije spaljeni ostaci pokojnika bili istreseni ili položeni na dno grobne jame, a zatim poklopljeni keramičkom posudom. Na ovaj dio pogrebnog rituala grupe Barice-Gređani detaljno se osvrnuo B. Marijan koji smatra da su kosti pokupljene u žaru i zajedno položene u grob (Marijan 2010: 140–141). Nakon polaganja kostiju i žare u grobnu jamu, pokupljen je preostali materijal s lomače (garež, ulomci keramike, glava brončane igle i manja količina kostiju) te je njime zatrpana žara i grobna jama.<sup>4</sup> Nema dokaza da je grob na površini imao neku vidljivu oznaku.

### Kulturna i kronološka pripadnost groba

Ovaj nalaz već je spomenut u stručnoj literaturi u kontekstu pojave dvaju usamljenih paljevinskih grobova (Jakopovec, Malinovac) s poklopljenom žarom na području Podravine. Ipak, pitanje o kulturnoj pripadnosti ovih dvaju grobova ostalo je otvoreno (Ložnjak Dizdar 2011: 18, 30). Grob iz Jakopovca kod Varaždina pronađen je slučajno i sadržavao je oštećenu žaru okrenutu dnom prema gore. Iako je takav način pokopa karakterističan za grupu Barice-Gređani, to nije bilo dovoljno da se grob pripiše toj grupi (Bekić 2006: 108; 2011: 65). Jedan od glavnih razloga, zasigurno, je prevelika udaljenost od matičnog područja grupe Barice-Gređani. Za grob iz Malinovca kod Našica s velikom sigurnošću možemo tvrditi da pripada grupi Barice-Gređani. Naime, način pokopa sa žarom položenom u grob dnom okrenutim prema gore jedno je od glavnih obilježja po kojem se ova grupa razlikuje od istovremene virovitičke grupe. Zbog toga ni udaljenost od matičnog područja grupe Barice-Gređani nije razlog da se grob ne pripiše toj grupi. Što se tiče grobnih nalaza (žara, šalica, ulomci lonca i brončana igla), ni jedan od njih ne može se vezati isključivo za jednu kulturnu grupu, već se javljaju u širem kontekstu kulture polja sa žarama. Šalica i lonac iz ovog groba kronološki nisu previše osjetljivi i javljaju se na brojnim kasnobrončanonodobnim nalazištima grupa Virovitica i Barice-Gređani, ali i u širem kompleksu kulture polja sa žarama. Žara ovog tipa

4 Unutar žare nalazila su se dva sloja. Donji, tanji sloj sastojao se uglavnom od spaljenih ljudskih kostiju. Gornji sloj, kojim je bila ispunjena većina zapune žare, bila je žuta zemlja s tamnim mrljama. Ovaj sloj je mogao nastati kao posljedica dugotrajnih procesa koji su se događali u vremenu poslije pokopa.

female sex. Based on the end of growth of the bones, the density of the trabecular bone and the degree of fusion of cranial sutures, the age was assessed at 25 to 40 years. No pathological changes were observed on the bones (Šlaus et al. 2010: 39).

### Burial rite

Similar to all other sites of this type no remains of a pyre or a place of cremation were found, so it is unknown where the cremation took place. However, due to the small distance between the village and the place of burial, we can only assume that the cremation ceremony took place somewhere in the vicinity. The accessories (bronze pin) were cremated together with the deceased. There is no evidence that the two supplied ceramic pots were broken and thrown into the fire. The exterior surface of the urn exhibits traces of exposure to fire, which might not be related to the funeral ritual, but rather due to its previous use in the household. The urn was placed in the grave pit with the bottom turned upwards, which is typical for the Barice-Gređani cultural group. In the literature it is considered that the burnt remains of the deceased were first shaken out or laid on the bottom of a pit and then covered with a ceramic vessel. This part of the funeral ritual of the Barice-Gređani group was thoroughly commented by B. Marijan, who believes that the bones were swept along in the urn and placed in a burial pit (Marijan 2010: 140–141). The remains were afterwards gathered into the urn together with the ashes and soot and brought to the burial place.<sup>4</sup> The rest of the material from the pyre was also gathered (accessories, soot, ashes, bone fragments and ceramic fragments) and used for covering up the grave pit. There is no evidence that the grave had a visible mark on the surface.

### Cultural and chronological interpretation

This site was already mentioned in literature with reference to two solitary cremation graves (Jakopovec, Malinovac) from the Podravina region. However, the question of the cultural attribution of these two graves remains unanswered (Ložnjak Dizdar 2011: 18, 30). The grave from Jakopovec near Varaždin had been found by accident and contained a fragmented urn with the bottom turned upwards. Although this type of burial is characteristic for the Barice-Gređani cultural group, this was not deemed as sufficient evidence to attribute the grave to this cultural group (Bekić 2006: 108; 2011: 65). One of the reasons was certainly the distance from the main area of the Barice-Gređani cultural group. The grave from Malinovac near Našice can be attributed to the Barice-Gređani cultural group with great certainty. Namely, the burial with the bottom of the urn turned upwards is one of the main distinctions from the contemporary Virovitica cultural group. The accessories (cup, pot, bronze pin), however, are common in the wider area of the Urnfield culture. This type of urn (wide pot) is not

4 There were two layers within the urn. The lower, thinner layer, consisted mostly of burnt human bones. The upper layer, accounting for most of the fill of the urn, consisted of yellow earth with dark patches. This layer may have been brought about by long-term processes taking place after the burial.

(široki lonac) nije često zastupljena na grobljima kasnog brončanog doba. Sličan oblik može se naći u virovitičkoj i u grupi Barice-Gređani. Žara s ovog nalazišta pripada tipu III, 3 u statističko-tipološkoj analizi keramike grupe Barice-Gređani s područja sjeverne Bosne (Ludajić 2010: T. III: 3). Na području virovitičke grupe isti oblik posude zabilježen je na kasnobrončanodobnom naselju Kalnik – Igrišće (Karavanić 2009: 21, sl. 19: A6 c). Donekle slična žara, samo s visokim vratom, nađena je samo na paljevinskom groblju Drljanovac kod Nove Rače (Majnarić-Pandžić 1994: T. 2: 4).

Najpogodniji nalaz za dataciju, svakako, je brončana igla sa spljoštenom kuglastom glavom ukrašenom horizontalnim urezima. Javlja se u brojnim ostavama, grobljima i naseljima te je obilježje II. faze kulture polja sa žarama koja traje u Br D do Ha A1 (Miklik-Lozuc 2009: 15–16; Marijan 2010: 85–86). Igle spljoštene glave, koje imaju bikoničnu profilaciju, spadale bi u nešto stariji tip od varijante s kuglastom glavom, a traju i u Ha A1 stupnju (Marijan 2010: 86). Prema tome, grob iz Malinovca mogli bismo točnije datirati u stupanj Br D. Slična igla pronađena je i na obližnjem naselju (Nodilo, Bakić-Stojsavljević 2010) što ga, također, smješta u vrijeme kasnog brončanog doba. Više podataka o ovom naselju bit će dobiveno detaljnijom objavom svih rezultata istraživanja.

Grob iz Malinovca za sad je jedan od rijetkih materijalnih dokaza prisutnosti grupe Barice-Gređani u Podravini. Odnosno, on je još jedan dokaz da je uzdignuti đakovačko-vinkovački ravnjak bio područje preko kojeg se ostvarivao dodir kasnobrončanodobnih kulturnih grupa Virovitica i Barice-Gređani (Ložnjak Dizdar 2011: 18, 30).

common on cemeteries of the Late Bronze Age. The similar shape can be found in the Virovitica and Barice-Gređani cultural groups. The urn from this site is identical to the type III, 3 in the typological analysis of the Barice-Gređani cultural group pottery from the north Bosnian region (Ludajić 2010: T. III: 3). In the area of the Virovitica group the same vessel form can be found at the Late Bronze Age settlement Kalnik-Igrišće (Karavanić 2009: 21, Fig. 19: A6 c). An almost identical urn, only with a taller neck, was found at the site of Drljanovac near Nova Rača (Majnarić-Pandžić 1994: T. 2: 4).

The bronze pin with flattened spherical head decorated with incised horizontal lines is an easily datable find. It is common in hoards, cemeteries and settlements and is typical for phase II of the Urnfield culture, from Br D to Ha A1 (Miklik-Lozuc, 2009: 15–16; Marijan 2010: 85–86). The biconical pin with a stepped head is possibly a bit older, and spherical-head pins last through Ha A1 (Marijan 2010: 86). A similar pin was found in the nearby settlement (Nodilo, Bakić-Stojsavljević 2010) dated to the late Bronze Age. More information about this settlement will be available when all the results of the investigation have been published.

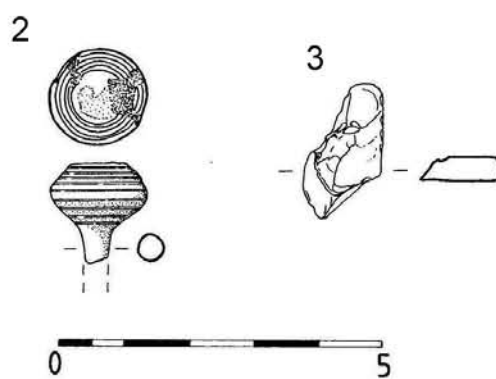
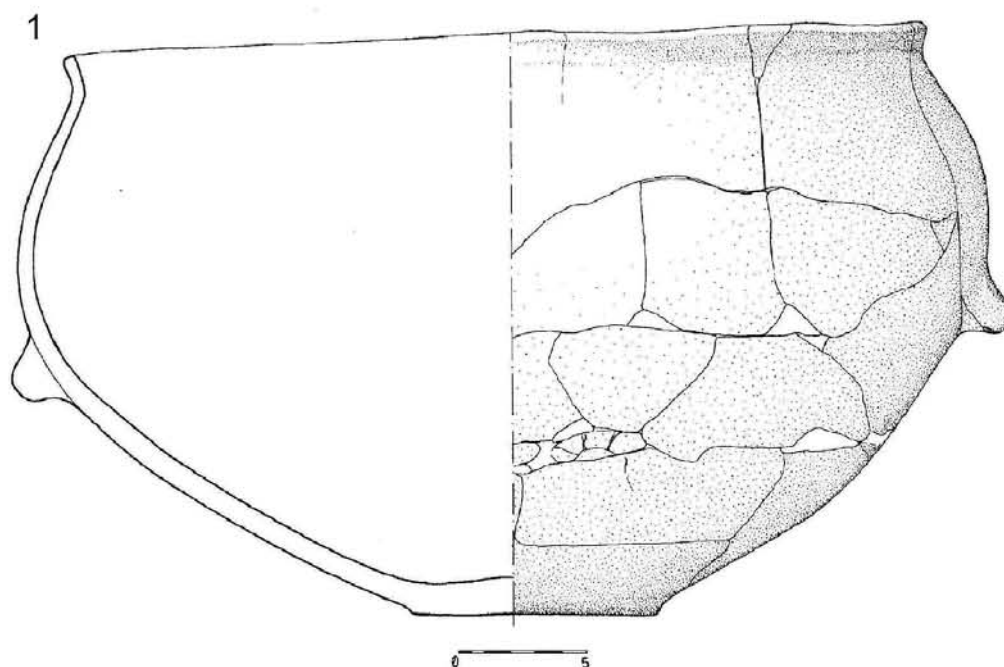
Nevertheless, the grave from Malinovac remains a material proof of the presence of the Barice-Gređani cultural group in the Podravina region. This site is another proof that the Vinkovci plateau was an area of intermingling of the Barice-Gređani with the contemporary Late Bronze Age Virovitica cultural group (Ložnjak Dizdar 2011: 18, 30).

Prijevod / Translation  
Daška Osonjački  
Lektura / Proofreading  
Sanjin Mihelić

## LITERATURA / BIBLIOGRAPHY

- Bekić, L. 2006, *Zaštitna arheologija u okolici Varaždina. Arheološka istraživanja na autocesti Zagreb-Goričan i njezinim prilaznim cestama*, Zagreb.
- Bekić, L. 2011, *Jakopovec*, in: *Starija faza kulture polja sa žarama u sjevernoj Hrvatskoj – novi izazovi*, Dizdar, M., Ložnjak Dizdar, D., Mihelić, S. (eds.), Osijek, 65–67.
- Dizdar, M., Ložnjak Dizdar, D., Mihelić, S. (eds.), 2011, *Starija faza kulture polja sa žarama u sjevernoj Hrvatskoj – novi izazovi / Early Urnfield Culture in Northern Croatia – New Challenges*, Osijek.
- Karavanić, S. 2009, *The Urnfield Culture in Continental Croatia*, BAR International Series, 2036, Archaeopress, Oxford.
- Ložnjak Dizdar, D. 2005, *Naseljenost Podravine u starijoj fazi kulture polja sa žarama / Die Besiedlung der Podravina in der älteren Phase der Urnenfelderkultur, Prilozi Instituta za arheologiju u Zagrebu*, Vol. 22, 25–58.
- Ložnjak Dizdar, D. 2011, *Starija faza kulture polja sa žarama u sjevernoj Hrvatskoj – novi izazovi / Early Urnfield Culture in Northern Croatia – New Challenges in: Starija faza kulture polja sa žarama u sjevernoj Hrvatskoj – novi izazovi*, Dizdar, M., Ložnjak Dizdar, D., Mihelić, S. (eds.), 12–33, Osijek.
- Ludajić, N. 2010, *Statističko-tipološka analiza keramike kulturne grupe Barice-Gređani na području sjeverne Bosne – Zaključna razmatranja / Statistical typological analysis of pottery of the Barice-Gređani cultural group in northern Bosnia – Concluding observations, Glasnik Zemaljskog muzeja Bosne i Hercegovine u Sarajevu: Arheologija*, n. s. 52, 263–276.
- Majnarić-Pandžić, N. 1994, *Novi kasnobrončanodobni grobovi iz Drljanovca kod Nove Rače, Bjelovarski zbornik*, 4–5, 43–56.
- Marijan, B. 2010, *Crtice iz prapovijesti Slavonije (brončano doba)*, Sveučilište J. J. Strossmayera, Filozofski fakultet, Osijek.
- Maurin, D. 2010, *AN 39: Malinovac – Blata 1*, Izvješće o zaštitnom arheološkom istraživanju na trasi Magistralnog plinovoda Slobodnica – Donji Miholjac, Zagreb (neobjavljeno).
- Miklik-Lozuc L. 2009, *Ostave kasnog brončanog doba iz Poljanaca u Muzeju Brodskog Posavlja*, Muzej Brodskog Posavlja, Slavonski Brod.
- Nodilo, H., Bakić-Stojsavljević, M. 2010, *AN 40: Malinovac – Blata 2*, Izvješće o zaštitnom arheološkom istraživanju na trasi Magistralnog plinovoda Slobodnica – Donji Miholjac, Zagreb (neobjavljeno).
- Šlaus, M., Novak, M., Vyroubal, V., Bedić, Ž., Perić Peručić, J. 2010, *Rezultati antropološke analize ljudskog osteološkog materijala s nalazišta Selina i Migalovci, Stručni izvještaj*, Zagreb (neobjavljeno).

T. 1

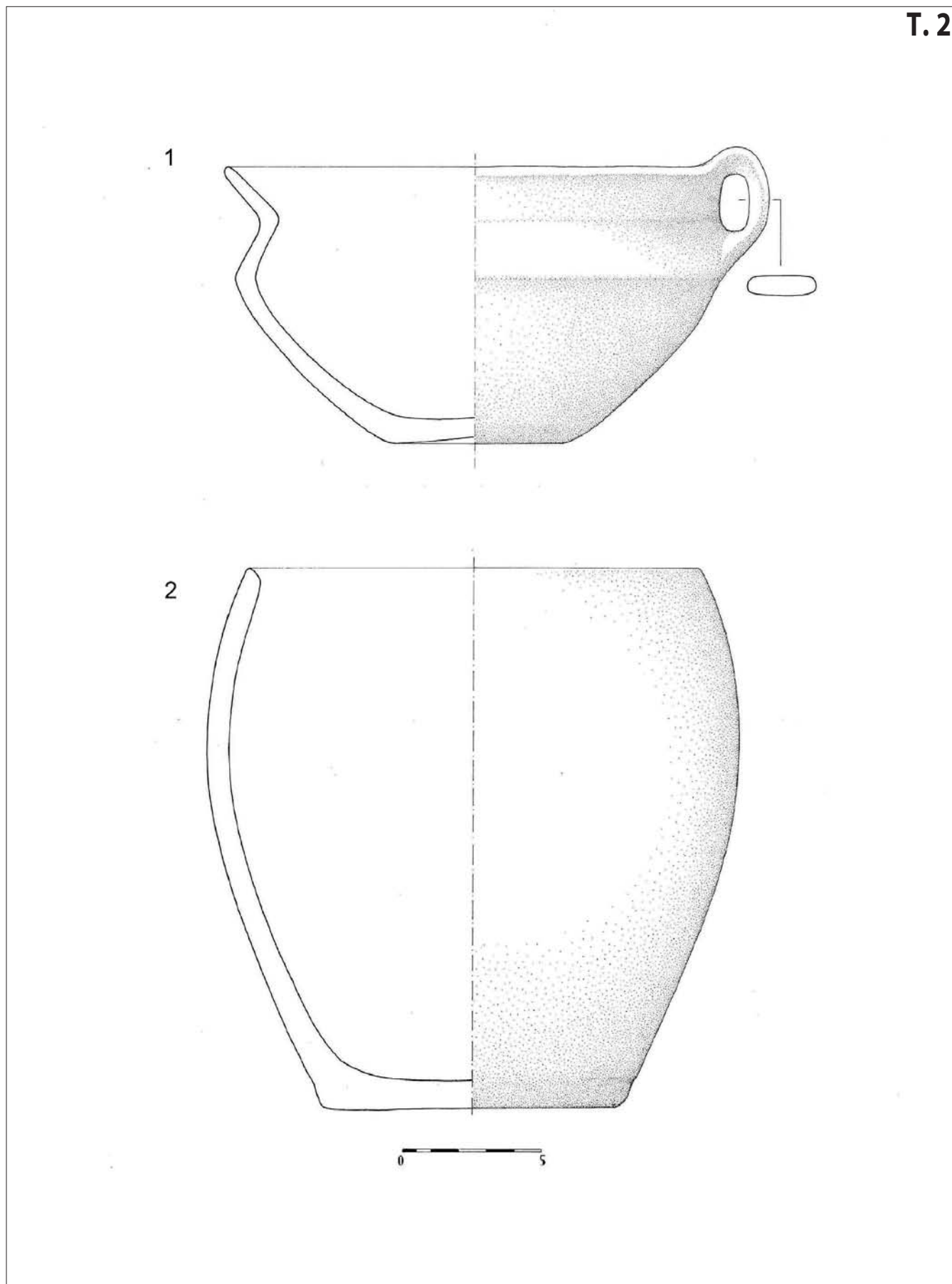


T. 1 Crtež žare i sitnih nalaza iz groba (autor: A. Ivanković)

Pl. 1 A drawing of the urn/pot, bronze pin and stone fragment (author: A. Ivanković)



T. 2



T. 2 Idealna rekonstrukcija keramičkih posuda iz zapune groba (autor: A. Ivanković)

Pl. 2 Reconstructions of the ceramic vessels from the grave (author: A. Ivanković)