

Jalžabet - Bistričak: On the eve of the new research

Šimek, Marina; Kovačević, Saša

Source / Izvornik: **Prilozi Instituta za arheologiju u Zagrebu, 2014, 31, 231 - 238**

Journal article, Published version

Rad u časopisu, Objavljena verzija rada (izdavačev PDF)

Permanent link / Trajna poveznica: <https://urn.nsk.hr/urn:nbn:hr:291:079699>

Rights / Prava: [Attribution 3.0 Unported](#)/[Imenovanje 3.0](#)

Download date / Datum preuzimanja: **2024-09-08**



INSTITUT ZA
ARHEOLOGIJU

Repository / Repozitorij:

[RIARH - Repository of the Institute of archaeology](#)

Jalžabet – Bistričak: u susret novim istraživanjima

Jalžabet – Bistričak: On the eve of the new research

Stručni rad
Prapovijesna arheologija

Professional paper
Prehistoric archaeology

UDK/UDC 902/904(497.5 Jalžabet)

Primljeno/Received: 21.02. 2014
Prihvaćeno/Accepted: 16. 06. 2014

MARINA ŠIMEK
Gradski muzej Varaždin
Strossmayerovo šetalište 7
HR – 42 000 Varaždin
marina.simek@gmv.t-com.hr

SAŠA KOVAČEVIĆ
Institut za arheologiju
Ljudevita Gaja 32
HR – 10 000 Zagreb
sasa.kovacevic@iarh.hr

Arheološka ekipa Gradskoga muzeja Varaždin i Instituta za arheologiju u Zagrebu u više navrata obišla je područje oko velikoga tumula u Jalžabetu. Tom prilikom utvrđen je vjerojatni položaj naselja iz starijega željeznog doba te su, uz pomoć bespilotne letjelice, snimljene nove zračne fotografije lokaliteta. U radu se objavljuju i stare, nikada prije objavljivane informacije o ovome lokalitetu, sve kao uvod u nastavak sustavnih arheoloških istraživanja.

Ključne riječi: Jalžabet, Podravina, središnja Hrvatska, starije željezno doba, rekognosciranje, nova istraživanja

Archaeologists of the Varaždin Municipal Museum and the Institute of Archaeology in Zagreb carried out a repeated survey of the area around the large tumulus in Jalžabet. These surveys helped us determine the probable position of the Early Iron Age settlement, upon which new aerial photographs of the site were made with the aid of an unmanned aerial vehicle. The paper presents a number of old, previously unpublished information, as an introduction into the resumption of systematic archaeological investigations.

Key words: Jalžabet, Podravina, Central Croatia, Early Iron Age, field survey, new research

POLOŽAJ LOKALITETA

Sjeverni dio središnje Hrvatske umnogome je obilježen rijekom Dravom. Drava nije samo hidrografska okosnica regije. Ljudi uz rijeku, prateći njezine cikluse, ploveći i krećući se uzduž i prijeko Drave, žive s rijekom i od rijeke. Rijeka u svojim ciklusima, osim razaranja, donosi i plodnost. Ona opskrbljuje ribom i pitkom vodom, hrani cijele ekosustave plodnim riječnim muljem.

Podravina, u užem smislu riječi, nizina je uz rijeku Dravu široka 10 do 20 km, koja se proteže između same rijeke na sjeveru i sjevernih padina gora na jugu: Maclja, Topličke gore, Kalnika, Bilogore i Papuka. Valovito tercijarno pobrđe na jugu Podravine bogato je raščlanjenim dolinama vodenih tokova, koji sa sjevernoga planinskog ruba pritječu rijeci Dravi. Upravo na kontaktnoj zoni između pobrđa na jugu i ravnice uz Dravu na sjeveru tijekom cijele će prošlosti nastajati naselja i pružati se važne komunikacije. Na tom mjestu smjestio se i lokalitet u Jalžabetu.

THE POSITION OF THE SITE

The northern part of central Croatia is in many respects marked by the Drava river. The Drava is not only the hydrographic backbone of the region. The people along the river, by following its cycles, navigating and moving along and across the Drava, live with and from the river. Its cycles, in addition to destruction, bring also fertility. The river supplies fish and drinking water, and feeds entire ecosystems with fertile river mud.

The name Podravina, in the narrower sense of the word, is a plain along the Drava river, 10-20 km wide and stretching between the river in the north and the northern slopes of the mountains in the south: the Macelj, Toplička Gora, Kalnik, Bilogora and Papuk mountains. The undulating tertiary hills in the south of Podravina abound with segmented valleys of watercourses that flow into the Drava from the northern edge of the mountains. Precisely the contact zone between the hills in the south and the plain



Karta 1 Geografski položaj Jalžabeta.
Map 1 Geographic position of Jalžabet.

Selo Jalžabet nalazi se oko 18 km jugoistočno od Varaždina, uz južno rubno područje varaždinske ili gornje Podravine. Ovdje podravska ravnica postupno prelazi u povišeni teren, prvu terasu pogodnu za naseljavanje, a još dalje prema jugu u prve obronke Topličkog gorja. Na sjeveru, prirodnu granicu područja čini rijeka Drava, koja je udaljena oko 5 km zračne linije.

Oko 2 km istočno od centra Jalžabeta, s desne strane ceste prema Ludbregu, nalazi se lokalitet Bistričak za koji su također udomaćeni naziv Pri Gomili i Breški. Nizinskim, blago valovitim područjem dominira veliki tumul, zapadno od kojeg teče potok Bistričak (Registar 1997: 110). Naziv Breški u lokalnom govoru označava više blagih uzvišenja, brežuljaka koji su danas sniženi obrađivanjem tla, dok su u prošlosti sigurno bili dobro vidljivi. Pretpostavka da su "breški" zapravo prapovijesni tumuli zasad još nije potvrđena, s obzirom na to da je probno sondiran tek veliki tumul Gomila, te istražen jedan tumul istočno od Gomile (Vinski-Gasparini 1978: 141; Šimek 1998). Kao što je poznato, Gomila u Jalžabetu spomenik je europskog i svjetskog značenja i jedan je od najvećih grobnih humaka u srednjoj Europi, promjera oko 75 m, a sačuvane visine veće od 8 m.

DOSADAŠNJA ISTRAŽIVANJA

Jalžabetska Gomila, tumul zavidnih dimenzija i upečatljivog položaja na ravničarskom prostoru Bistričaka, oduvijek je kao neobičan i tajanstven objekt privlačio pozornost te je kod domaćeg stanovništva potpirivao maštu pretačući je u legende i neobične priče. Legende o "turskom grobu" ili o brežuljku u kojem su zakopani "zlatni volovi sa zlatnim jarmom i zlatnim plugom" žive su još i danas kod starijih sta-

along the Drava in the north would throughout history be the scene where settlements were founded and through which ran important communications. This is also the place where the site of Jalžabet lies.

The village of Jalžabet lies around 18 km south-east of Varaždin, along the southern periphery of the Varaždin stretch of the Podravina region, or Upper Podravina. At this place the Podravina plain gradually rises to a terrace suitable for habitation, and further south to the first slopes of the Toplička Gora hills. Five or so kilometres to the north as the crow flies, the Drava river marks the natural border of the area.

Around 2 km east of the centre of Jalžabet, on the right side of the road towards Ludbreg, lies the Bistričak site, also known locally as Pri Gomili and Breški. The lowland, slightly undulating terrain is dominated by a large tumulus, west of which runs the Bistričak brook (Registar 1997: 110). In the local dialect the name Breški signifies several gentle elevations, hills, whose height has been much reduced, while in the past they must have figured prominently on the horizon. The assumption that the "hills" are in fact prehistoric mounds has not been corroborated yet, considering that the only sondage excavation was carried out at the large tumulus "Gomila", in addition to another excavated tumulus east of Gomila (Vinski-Gasparini 1978: 141; Šimek 1998). As it is well known, Gomila in Jalžabet is a monument whose significance is measured in European and world terms, as one of the largest burial mounds in Central Europe, with a diameter of approximately 75 m and preserved height of more than 8 m.

PREVIOUS RESEARCH

As a tumulus of substantial dimensions and prominent position in the lowland area of Bistričak, the Gomila in Jalžabet has always, due to its unusual and mysterious appearance, attracted attention and inspired the imagination of local population, giving rise to legends and extraordinary stories. Legends about "a Turkish grave" or a hill where "golden oxen with a golden yoke and golden plough" are buried, still live today among the older inhabitants of the area (Šimek 2001: 317–318).

The first systematic field surveys in north-eastern Croatia aimed at locating and mapping Early Iron Age tumuli was carried out in 1956 by a team from the Archaeological Museum in Zagreb (Vinski-Gasparini 1961: 39, Fig. 3; Vinski, Vinski-Gasparini 1962: 268 seq, Map 1). The list of surveyed mounds mentions, among other sites, a tumulus in Jalžabet, which certainly refers to Gomila, as the only visible tumulus by that time. A test excavation of the Jalžabet tumulus was carried out afterwards by the Archaeological Museum in Zagreb in 1963 (Vinski-Gasparini 1978: note 49a, Fig. 7). Two sondages were excavated, one on the northern slope and the other on the southern one. The sondage on the northern slope of Gomila was excavated to the level of the stone structure made of pebbles, upon which the trench was filled up.

The site was repeatedly surveyed in various seasons of



Karta 2 Jalžabet s neposrednom okolicom: 1) pretpostavljeno naselje starijega željeznog doba, 2) tumul Gomila s pretpostavljenom nekropolom (izvor: www.arkod.hr).

Map 2 Jalžabet with the immediate surroundings: 1) presumed Early Iron Age settlement, 2) "Gomila" tumulus with a presumed necropolis (source: www.arkod.hr).

novnika ovog kraja (Šimek 2001: 317–318).

Prve sustavne preglede terena na prostoru sjeverozapadne Hrvatske s ciljem ubiciranja i kartiranja tumula starijega željeznog doba provela je 1956. godine ekipa Arheološkog muzeja u Zagrebu (Vinski-Gasparini 1961: 39, sl. 3; Vinski, Vinski-Gasparini 1962: 268 i d., karta 1). U popisu pregledanih humaka navodi se, između ostalih, i jedan tumul u Jalžabetu, što se svakako odnosi na Gomilu, već u to vrijeme jedini vidljivi tumul. Uslijedilo je probno sondiranje jalžabetskog tumula koje je 1963. godine proveo Arheološki muzej u Zagrebu (Vinski-Gasparini 1978: bilj. 49a, sl. 7). Otvorene su dvije sonde, po jedna na sjevernoj i južnoj padini. Sondom na sjevernoj padini Gomile doprlo se do kamene konstrukcije od oblutaka da bi potom sonda bila zatrpana.

Sedamdesetih i osamdesetih godina prošlog stoljeća nalazište je u više navrata pregledavano, obilasci terena provodili su se u različita godišnja doba.

Pregledom šireg područja Bistričaka 1989. godine primijećeni su uz jednu od oranica istočno od Gomile komadi pješčenjaka, izbačeni oranjem. Nakon probnog sondiranja koje je proveo Gradski muzej Varaždin, uslijedilo je zaštitno istraživanje humka nazvanog Tumul II.

the year in the 1970s and the 1980s.

In the 1989 survey of the wider area of Bistričak pieces of sandstone, ploughed to the surface, were discovered next to a field east of Gomila. The initial test excavation by the Varaždin Municipal Museum was soon supplemented by a salvage excavation of the mound marked as Tumulus II.

The constant ploughing reduced the height of the mound and increased its diameter. The excavation of its original surface of around 1 000 m², in addition to the osteological and other analyses, showed that it contained an exceptional Early Iron Age grave with the burial of a cremated horse (Šimek 1995: 11; 1998). The rich grave goods, the remains of the complex grave architecture and the traces of a complex burial rite marked Tumulus II as a particularly valuable burial context of the Early Iron Age in continental Croatia (Šimek 2001). At the time of the excavation, a collaboration with the Faculty of Geotechnical Engineering in Varaždin resulted in a shallow geoelectrical survey at Bistričak, "...with the aim to verify the possibility of locating prehistoric grave mounds by geophysical methods (Baturić et al. 1990). At that time this was one of the first geophysical measurements used for



Sl. 1 Gomila, južna padina; mjesto sondiranja 1963. (Arhiva AO GMV).

Fig. 1 Gomila, southern slope; the position of the sondage in 1963 (Archives of the AD of the VMM).

Konstantnim oranjem humak je bio gotovo u potpunosti razvučen i snižen. Ipak, istraživanje njegove prvobitne površine od oko 1 000 m² te analize osteološkog i drugog materijala, pokazali su da se tu nalazio izniman grob starijega željeznog doba s ukopom kremiranog konja (Šimek 1995: 11; 1998). Bogatstvo grobnih priloga, ostaci složene grobne arhitekture te tragovi kompliciranoga pogrebnog ritusa označili su Tumul II kao posebno vrijednu grobnu cjelinu starijega željeznog doba kontinentalne Hrvatske (Šimek 2001). U vrijeme istraživanja, organiziralo se u suradnji s



Sl. 2 Sonda na sjevernoj padini Gomile 1963. godine (Arhiva AO GMV).

Fig. 2 Sondage on the northern slope of Gomila in 1963 (Archives of the AD of the VMM).

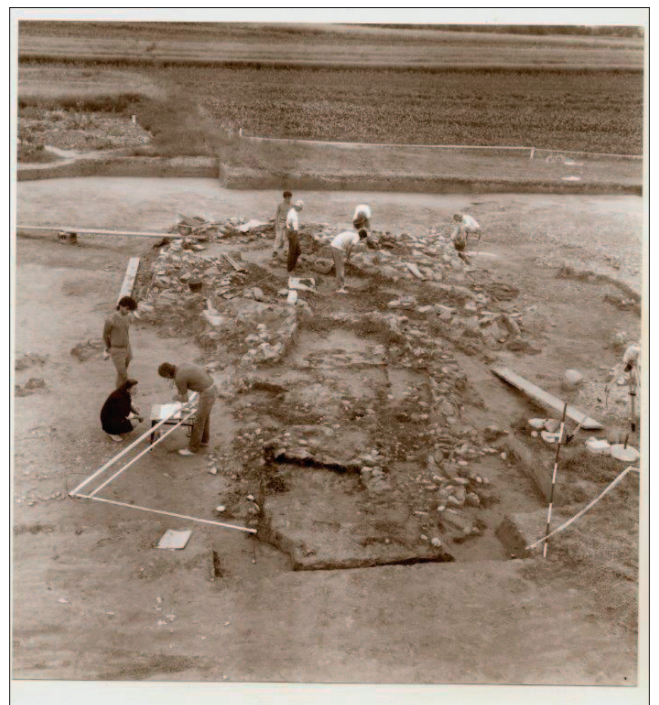


Sl. 3 Tumul II tijekom istraživanja (snimio: D. Putar).

Fig. 3 Tumulus II during excavation (photo by: D. Putar).

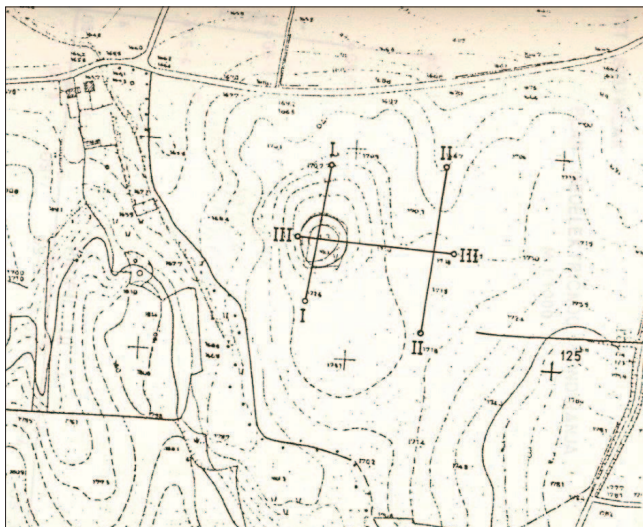
archaeological purposes. The geophysical measurements at Bistričak were carried out in three cross-sections at 20 m distance between points.

Even though the shallow measurements were carried out without any prior experience from archaeological sites or structures, the results are, nevertheless, not insignificant. In the conclusion of the study it is mentioned that the occurrence of lower specific resistivity in surface segments to the depth of 2 m probably points to the remains of tumuli. Be as it may, the results of geoelectrical measurements in 1989 will serve as the starting point in the planning of future work and use of modern research methods, in which a comparison of previous and new data will be particularly interesting.



Sl. 4 Tumul II tijekom istraživanja (snimio: D. Putar).

Fig. 4 Tumulus II during excavation (photo by: D. Putar).



Karta 3 Bistričak, položaj geofizičkih profila (Baturić 1990).
Map 3 Bistričak, the position of geophysical cross-sections (Baturić 1990).

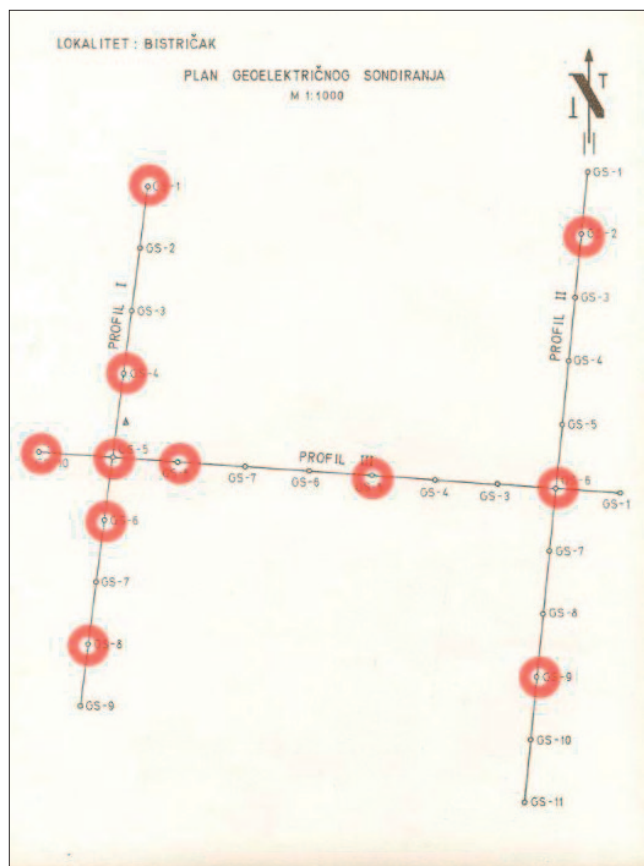
Geotehničkim fakultetom u Varaždinu plitko geoelektrično sondiranje Bistričaka „sa ciljem da se ispituju mogućnosti lociranja prethistorijskih grobnih humaka geofizičkim metodama“ (Baturić et al. 1990). Ovo je tada bilo jedno od prvih geofizičkih mjerenja provedenih za potrebe arheologije. Na Bistričaku su postavljena tri geofizička profila, a na svakom su profilu sondiranja provedena na razmacima od 20 m.

Iako su plitka mjerenja provedena bez ikakvih prethodnih iskustava s arheoloških nalazišta ili objekata, rezultati ipak nisu zanemarivi. Naime, u zaključcima elaborata navodi se da pojava nižih specifičnih otpora u površinskim partijama do dubine od 2 m vjerojatno upućuje na ostatke tumula. U svakom slučaju, rezultati geoelektričnih mjerenja iz 1989. godine poslužiti će kao ishodište kod planiranja budućih radova i korištenja modernih istraživačkih metoda, a usporedba starih i novih podataka bit će svakako posebno zanimljiva.

PREGLED LOKALITETA 2013. I NASTAVAK ISTRAŽIVANJA

Tijekom studenoga i prosinca 2013. godine Gradski muzej Varaždin i Institut za arheologiju iz Zagreba proveli su u više navrata pregled Bistričaka. Cilj je bio utvrditi trenutno stanje nalazišta, običi okolice te upotpuniti fotodokumentaciju, sve s namjerom planiranog nastavka sustavnih arheoloških istraživanja. Tom prilikom, uz pomoć bespilotne letjelice kojom je upravljao Miroslav Vuković, student arheologije iz Zagreba, snimljeno je nekoliko serija zračnih fotografija cijelog lokaliteta, a lokalitet je detaljno fotografiran i s tla. Pregledane su oranice u neposrednoj okolini Gomile, no na površini nije bilo vidljivih arheoloških nalaza, a isto možemo reći i za plato zapadno od pretpostavljene nekropole uz veliki tumul.

Posebna pozornost pri obilasku lokaliteta i snimanju zračnih fotografija bila je usmjerena na područje zapadno od Gomile gdje se pretpostavlja položaj naselja starijega željeznog doba. Riječ je o prostranom platou koji sa sjeverne



Sl. 5 Plan profila sa sondama i zanimljivim pozicijama (Arhiva AO GMV).

Fig. 5 A plan of the cross-sections with sondages and positions of interest (Archives of the AD of the VMM).

THE 2013 SURVEY OF THE SITE AND THE CONTINUATION OF THE RESEARCH

In November and December of 2013 the Varaždin Municipal Museum and the Institute of Archaeology in Zagreb carried out several surveys of Bistričak, with the aim to determine the present condition of the site, survey the area and complement the photo-documentary archives, all in preparation of the planned resumption of systematic archaeological investigations. On that occasion, with the aid of an unmanned aerial vehicle operated by Miroslav Vuković, a student of archaeology from Zagreb, several series of aerial photographs were made of the entire site, which was also photographed from the ground. Fields in the immediate vicinity of Gomila were surveyed, but the survey failed to yield archaeological finds. The same can be said of the plateau west of the presumed necropolis next to the big tumulus.

A special attention during the survey of the site and aerial photography was dedicated to the area west of Gomila, the presumed position of the Early Iron Age settlement. This is a spacious plateau that steeply descends to the plain, divided from Gomila and Tumulus II in the east by the Bistričak brook. The distance separating the plateau and Gomila is mere two hundred or so metres. At one time, the monumental grave mound and the surrounding tumuli must ha-



Sl. 6 Zračna fotografija Bistričaka 2013. godine, pogled s istoka: 1) pretpostavljeni položaj naselja starijega željeznog doba, 2) potok Bistričak, 3) tumul Gomila (snimio: M. Vuković).

Fig. 6 Aerial photo of Bistričak in 2013, a view from the east: 1) the presumed position of the Early Iron Age settlement, 2) the Bistričak brook, 3) the "Gomila" tumulus (photos by M. Vuković).



Sl. 7 Jalžabet – Bistričak za obilaska u prosincu 2013. godine (snimila: M. Šimek).

Fig. 7 Jalžabet – Bistričak during the reconnaissance in December 2013 (photo by M. Šimek).

strane strmo pada prema ravnici, a potok Bistričak ga dijeli od Gomile i Tumula II na istoku. Udaljenost samog platoa i Gomile je mala i iznosi tek dvjestotinjak metara. S vrha platoa nekada se vjerojatno jasno vidio monumentalni grobni humak, kao i ostali tumuli oko njega. Danas je Gomila obrasla mladim drvećem, a mogući drugi tumuli u njezinoj



Sl. 8 Miro Vuković. Snimanje bespilotnom letjelicom lokaliteta u Jalžabetu 2013. godine (snimio: S. Kovačević).

Fig. 8 Miro Vuković. Photography by an unmanned aerial vehicle of the site in Jalžabet in 2013 (photo by S. Kovačević).



Sl. 9 Položaj pretpostavljenog naselja starijega željeznog doba zapadno od Gomile (snimio: M. Vuković).

Fig. 9 The position of the presumed Early Iron Age settlement west of Gomila (photo by M. Vuković).

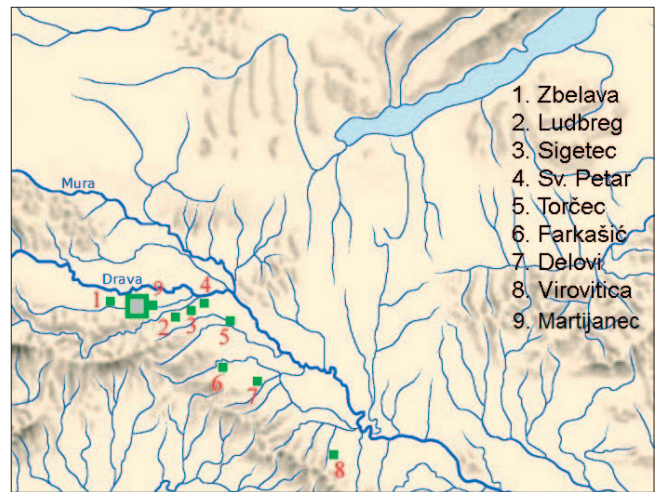
neposrednoj okolini u tolikoj su mjeri sniženi intenzivnom poljoprivredom da nisu prepoznatljivi u ravničarskom krajoliku.

Nastavkom sustavnih arheoloških istraživanja koja zajednički planiraju Gradski muzej Varaždin i Institut za arheologiju iz Zagreba, uz pomoć i podršku i drugih uključenih ustanova i pojedinaca, u prvoj fazi bi se obuhvatile sve raspoložive nedestruktivne metode, kao što su lidar, geofizička istraživanja, analiza zračnih fotografija te geografskih i geoloških karata šireg područja na kojem se nalazi lokalitet u Jalžabetu. Tako bi se sagledao istinski potencijal krajolika u kojem se smjestio jedan od pretpostavljenih centara kulture starijega željeznog doba.

Kako je riječ o gusto naseljenom kraju tijekom starijega željeznog doba (lokaliteti u Zbelavi i Martijanec tek su 5 km zračne linije udaljeni od Jalžabeta, a u blizini, u istoj mikroregiji, poznata su i nalazišta Sv. Petar Ludbreški i Sigetec), takav temeljiti pristup, ne samo pretpostavljenoj nekropoli i naselju starijega željeznog doba u Jalžabetu nego i cijelom krajoliku i mikroregiji uz rijeku Dravu, čini se jedino ispravnim. U drugoj fazi dugoročno planiranih istraživanja provedla bi se arheološka iskopavanja područja neposredno oko Gomile te dijela lokaliteta zapadno od potoka Bistričak na kojem se nalazi pretpostavljeno naselje starijega željeznog doba. Istraživanja u okviru druge faze projekta temeljila bi se na rezultatima prospekcije i nedestruktivnih metoda izvedenih u prethodnoj fazi istraživanja Jalžabeta. Treća i završna faza istraživanja Jalžabeta uključivala bi znanstvenu analizu nalaza i pribavljenih podataka, te njihovu prezentaciju.

Obilaskom lokaliteta na Bistričaku, utvrđivanjem stanja, kao i snimanjem novih zračnih fotografija zapravo je započela prva faza nastavka arheoloških istraživanja u Jalžabetu.

Prijevod i lektura / Translation and proofreading
Sanjin Mihelić



Sl. 10 Lokaliteti starijega željeznog doba između Varaždina i Virovitice. Lokalitet u Jalžabetu označen je velikim kvadratom.

Fig. 10 Early Iron Age sites between Varaždin and Virovitica. The site in Jalžabet is marked with a big square.

ve been clearly visible from the top of the plateau. Nowadays, Gomila is overgrown with young trees, while the other potential tumuli in its immediate surroundings have been so reduced by intensive farming that they can no longer be discerned in the lowland landscape.

The first phase of the resumed systematic archaeological investigations, planned as a shared project of the Varaždin Municipal Museum and the Institute of Archaeology in Zagreb, with the aid and support by other participant institutions and individuals, would employ all available non-destructive methods, such as lidar, geophysical investigations, analysis of aerial photographs and geographical and geological maps of the wider area of the site in Jalžabet. By doing so, we would have a broader look at the true potential of the landscape that accommodates one of the presumed centres of the Early Iron Age culture.

Since during the Early Iron Age this was a densely populated area (the sites in Zbelava and Martijanec lie mere 5 km by air from Jalžabet, and the list of sites in the same microregion includes also Sv. Petar Ludbreški and Sigetec), a comprehensive approach of this kind, not only to the presumed Early Iron Age necropolis and settlement in Jalžabet, but to the entire landscape and microregion along the Drava river, seems to be the only proper one. In the second phase of the long-term planned research the archaeological excavation of the area adjacent to Gomila would be carried out, as well as at the presumed position of the Early Iron Age settlement at a part of the site west of the Bistričak brook. The research in the second phase of the project would be based on the results of remote sensing and non-destructive methods conducted in the preceding phase of research at Jalžabet. The third and final phase of research at Jalžabet would include a scientific analysis of the finds and collected data, as well as their presentation.

The survey, determination of the present condition and shooting of new aerial photographs of the site at Bistričak in fact marked the beginning of the first phase of resumed archaeological research in Jalžabet.

LITERATURA I IZVORI / BIBLIOGRAPHY AND SOURCES

- Baturić, I. et al. 1990, Plitko geoelektrično sondiranje arheološkog lokaliteta Bistričak kraj Jalžabeta, elaborat, Varaždin, arhiva AO GMV.
- Registar 1997, Registar arheoloških nalaza i nalazišta sjeverozapadne Hrvatske, drugo dopunjeno izdanje, Bjelovar.
- Šimek, M. 1995, Najstariji spomenici Jalžabeta i okolice, in: *Općina Jalžabet 1870. – 1995.*, Jalžabet, 10–14.
- Šimek, M. 1998, Ein Grabhügel mit Pferdebestattung bei Jalžabet, Kroatien, in: *Das Karpatenbecken und die osteuropäische Steppe*, Hänsel B., Machnik J. (eds.), Südosteuropa-Schriften 20 ; Prähistorische Archäologie in Südosteuropa 12, München, 493–510.
- Šimek, M. 2001, Weitere Aspekte von Grabhügel II in Jalžabet bei Varaždin, in: *Die Drau-, Mur-, und Raab-Region im 1. vorchristlichen Jahrtausend, Akten des internationalen interdisziplinären Symposiums von 26. bis 29. April 2000. in Bad Radkersburg*, Lippert A. (ed.), Universitätsforschungen zur Prähistorische Archäologie 78, Bonn, 311–318.
- Vinski-Gasparini, K. 1961, Iskopavanje kneževskog tumulusa kod Martijanica u Podravini, *Vjesnik Arheološkog muzeja u Zagrebu*, 3. s. 2, 39–66.
- Vinski-Gasparini, K. 1978, Osvrt na istraživanja kasnog brončanog i starijeg željeznog doba u sjevernoj Hrvatskoj, in: *Izdanja Hrvatskog arheološkog društva, sv. 2: arheološka istraživanja u sjeverozapadnoj Hrvatskoj; znanstveni skup, Varaždin, 22. – 25. X. 1975.*, Zagreb, 129.–146.
- Vinski-Gasparini, K. 1987, Grupa Martijanec–Kaptol, in: *Praistorija jugoslavenskih zemalja V*, Sarajevo, 182–232.
- Vinski, Z., Vinski-Gasparini, K. 1962, O utjecajima istočno-alpske halštatske kulture i balkanske ilirske kulture na slavonsko-srijemsko Podunavlje, *Arheološki radovi i rasprave*, 2, 263–293.